



แผนการบริหารจัดการความเสี่ยงของกรมสอบสวนคดีพิเศษ
ประจำปีงบประมาณ พ.ศ. ๒๕๖๕

กองนโยบายและยุทธศาสตร์
กรมสอบสวนคดีพิเศษ



DSI กรมสอบสวนคดีพิเศษ
เกียรติศักดิ์ เชี่ยวชาญ ซื่อสัตย์ DEPARTMENT OF SPECIAL INVESTIGATION

สารบัญ

เนื้อหา	หน้า
ส่วนที่ ๑	
ความเป็นมาและแนวคิดการบริหารจัดการความเสี่ยง	
๑.๑ ความเป็นมา	๑
๑.๒ ความหมาย/แนวคิด/หลักการ	๑ - ๓
๑.๓ สาระสำคัญของแผนปฏิบัติการระยะ ๓ ปี (พ.ศ. ๒๕๖๓ - ๒๕๖๕)	๓ - ๔
๑.๔ ประเด็นยุทธศาสตร์ (Strategic Issues)	๕
๑.๕ รายงานผลการดำเนินงานการบริหารความเสี่ยงกรมสอบสวนคดีพิเศษ ประจำปีงบประมาณ พ.ศ. ๒๕๖๔	๕ - ๖
ส่วนที่ ๒	
การบริหารจัดการความเสี่ยงเชิงยุทธศาสตร์	
๒.๑ สภาพแวดล้อมภายในองค์กร (Internal Environment)	๘ - ๙
๒.๒ การกำหนดวัตถุประสงค์ (Objective Setting)	๙ - ๑๐
๒.๓ การระบุความเสี่ยง (Event Identification)	๑๐ - ๒๑
๒.๔ การประเมินความเสี่ยง (Risk Assessment)	๒๒ - ๒๖
๒.๕ การตอบสนองความเสี่ยง (Risk Response)	๒๗ - ๒๙
ส่วนที่ ๓	
แผนการบริหารจัดการความเสี่ยง	
แผนการบริหารจัดการความเสี่ยง ประจำปีงบประมาณ พ.ศ. ๒๕๖๕	๓๑ - ๔๓
ส่วนที่ ๔	
รายงานผลและติดตามผลการดำเนินการตามแผนการบริหารจัดการความเสี่ยง	
การรายงานและการติดตามผล	๔๕

ส่วนที่ ๑

ความเป็นมาและแนวคิดการบริหารจัดการความเสี่ยง

ส่วนที่ ๑

ความเป็นมาและแนวคิดการบริหารจัดการความเสี่ยง

๑.๑ ความเป็นมา

๑.๑.๑ **เกณฑ์คุณภาพการบริหารจัดการภาครัฐ (PMQA ๔.๐)** หมวด ๒ การวางแผนเชิงยุทธศาสตร์ หัวข้อ ๒.๒ การกำหนดเป้าหมายเชิงยุทธศาสตร์ ทั้งระยะสั้นและระยะยาวที่สอดคล้องกับพันธกิจของส่วนราชการ และเชื่อมโยงกับยุทธศาสตร์ชาติ ได้กำหนดระดับการพัฒนา โดยให้มีการวิเคราะห์ความเสี่ยงระดับองค์กร และผลกระทบทั้งทางตรง ทางอ้อม ที่ส่งผลกระทบต่อระบบเศรษฐกิจ สังคม และสิ่งแวดล้อมของประเทศ ซึ่งมี ๒ แนวทางดำเนินการ ได้แก่ วิเคราะห์ความเสี่ยงระดับองค์กรที่อาจเกิดขึ้น และส่งผลกระทบต่อแผนงานและเป้าประสงค์ที่วางไว้ และวิเคราะห์ความเสี่ยงระดับองค์กรที่อาจเกิดขึ้น ที่อาจส่งผลกระทบต่อระบบเศรษฐกิจ สังคม สาธารณสุข และสิ่งแวดล้อมของประเทศ

๑.๑.๒ **หลักเกณฑ์กระทรวงการคลัง ว่าด้วยมาตรฐานและหลักเกณฑ์ปฏิบัติการบริหารจัดการความเสี่ยงสำหรับหน่วยงานภาครัฐ** ซึ่งกำหนดให้เป็นไปตามพระราชบัญญัติวินัยการเงินการคลังของรัฐ พ.ศ. ๒๕๖๑ มาตรา ๗๙ บัญญัติให้หน่วยงานของรัฐจัดให้มีการตรวจสอบภายใน การควบคุมภายใน และการบริหารจัดการความเสี่ยง โดยให้ถือปฏิบัติตามมาตรฐานและหลักเกณฑ์ที่กระทรวงการคลังกำหนด

๑.๑.๓ **แผนปฏิบัติการราชการระยะ ๓ ปี (พ.ศ. ๒๕๖๓ - ๒๕๖๕) ของกรมสอบสวนคดีพิเศษ** ได้ประกาศใช้และขับเคลื่อนสู่การปฏิบัติในปีงบประมาณ พ.ศ. ๒๕๖๓ โดยได้มีการกำหนดค่าเป้าหมายของตัวชี้วัดเป้าประสงค์ และได้มีการจัดทำแผนปฏิบัติการประจำปีรองรับ

เพื่อการบรรลุเป้าหมายตามที่กำหนดในแผนปฏิบัติการราชการระยะ ๓ ปี (พ.ศ. ๒๕๖๓ - ๒๕๖๕) ของกรมสอบสวนคดีพิเศษ ได้ประกาศใช้ และขับเคลื่อนสู่การปฏิบัติในปีงบประมาณ พ.ศ. ๒๕๖๕ โดยได้มีการกำหนดค่าเป้าหมายของตัวชี้วัดเป้าประสงค์ และได้มีการจัดทำแผนปฏิบัติการประจำปีรองรับ และเพื่อให้กรมสอบสวนคดีพิเศษมีการบริหารความเสี่ยงให้เป็นไปตามเกณฑ์คุณภาพการบริหารจัดการภาครัฐ (PMQA ๔.๐) หมวด ๒ การวางแผนเชิงยุทธศาสตร์ หัวข้อ ๒.๒ การกำหนดเป้าหมายเชิงยุทธศาสตร์ทั้งระยะสั้นและระยะยาวที่สอดคล้องกับพันธกิจของส่วนราชการและเชื่อมโยงกับยุทธศาสตร์ชาติ และสอดคล้องกับหลักเกณฑ์กระทรวงการคลังว่าด้วยมาตรฐานและหลักเกณฑ์ปฏิบัติการบริหารจัดการความเสี่ยงสำหรับหน่วยงานของรัฐ พ.ศ. ๒๕๖๔ กรมสอบสวนคดีพิเศษ จึงได้มีการจัดทำแผนบริหารจัดการความเสี่ยงเชิงยุทธศาสตร์ ประจำปีงบประมาณ พ.ศ. ๒๕๖๕ ขึ้น

๑.๒ ความหมาย/แนวคิด/หลักการ

ความเสี่ยง (Risk) หมายถึง การกระทำหรือเหตุการณ์ใด ที่อาจเกิดขึ้นภายในสถานการณ์ที่ไม่แน่นอน และจะส่งผลกระทบต่อหรือสร้างความเสียหาย หรือก่อให้เกิดความล้มเหลว หรือลดโอกาสที่จะบรรลุวัตถุประสงค์ /เป้าหมายขององค์กร

ปัจจัยเสี่ยง หมายถึง ต้นเหตุ หรือสาเหตุที่มาของความเสี่ยงที่จะทำให้เกิดไม่บรรลุวัตถุประสงค์ที่กำหนดไว้ โดยต้องระบุได้ด้วยว่าเหตุการณ์นั้นจะเกิดที่ไหน เมื่อใด และเกิดขึ้นได้อย่างไร และทำไม ทั้งนี้สาเหตุของความเสี่ยงที่ระบุควรเป็นสาเหตุที่แท้จริง เพื่อจะได้วิเคราะห์และกำหนดมาตรการลดความเสี่ยงในภายหลังได้อย่างถูกต้อง

การประเมินความเสี่ยง หมายถึง กระบวนการระบุความเสี่ยง การวิเคราะห์ความเสี่ยง และจัดลำดับความเสี่ยง โดยการประเมินจากโอกาสที่จะเกิด (Likelihood) และผลกระทบ (Impact)

๑. โอกาสที่จะเกิด (Likelihood) หมายถึง ความถี่หรือโอกาสที่จะเกิดเหตุการณ์ความเสี่ยง
๒. ผลกระทบ (Impact) หมายถึง ขนาดความรุนแรงของความเสียหายที่จะเกิดขึ้นหากเกิดเหตุการณ์ความเสี่ยง
๓. ระดับของความเสี่ยง (Degree of Risk) หมายถึง สถานะของความเสี่ยงที่ได้จากการประเมินโอกาส และผลกระทบของแต่ละปัจจัยเสี่ยง แบ่งเป็น ๔ ระดับ คือ สูงมาก สูง ปานกลาง และต่ำ

ประเภทของความเสี่ยง หมายถึง การแบ่งกลุ่มความเสี่ยงประเภทต่างๆ เพื่อสะดวกในการค้นหา ระบุ ประเมิน จัดลำดับ และกำหนดการควบคุม ทั้งนี้ ในการจัดทำแผนบริหารความเสี่ยงของกรมสอบสวนคดีพิเศษ ได้แยกประเภทของความเสี่ยง ดังนี้

๑. ความเสี่ยงด้านกลยุทธ์ (Strategy Risks) คือ ความเสี่ยงที่เกิดจากการกำหนดแผนกลยุทธ์ที่ไม่เหมาะสม หรือความเสี่ยงเกิดจากการนำกลยุทธ์ไปใช้ไม่ถูกต้อง
๒. ความเสี่ยงด้านการเงิน (Financial Risks) คือ ความเสี่ยงเกี่ยวกับการบริหารจัดการด้านการเงิน เช่น ความเสี่ยงเกี่ยวกับการเบิกจ่ายเงินไม่ถูกต้อง ความเสี่ยงเกี่ยวกับการรับเงินไม่ถูกต้อง ความเสี่ยงในการไม่ปฏิบัติตามกฎหมายและระเบียบที่เกี่ยวข้องกับการเงินการคลัง รวมถึงความเสี่ยงด้านการทุจริตทางการเงิน เป็นต้น
๓. ความเสี่ยงด้านการดำเนินงาน (Operation Risks) คือ ความเสี่ยงที่เกิดจากกระบวนการทำงานที่ไม่มีประสิทธิผลหรือไม่มีประสิทธิภาพ
๔. ความเสี่ยงด้านการปฏิบัติตามกฎระเบียบ (legal Risks) คือ ความเสี่ยงที่หน่วยงานไม่ปฏิบัติตามกฎหมาย ระเบียบ ข้อบังคับ หลักเกณฑ์ ประกาศ มติคณะรัฐมนตรี รวมถึงกฎ/นโยบาย/คู่มือ/แนวทางการปฏิบัติงานของหน่วยงาน
๕. ความเสี่ยงด้านเทคโนโลยีสารสนเทศ (Technology Risks) คือ ความเสี่ยงที่เกิดจากเทคโนโลยีสารสนเทศ
๖. ความเสี่ยงด้านความน่าเชื่อถือขององค์กร (Reputational Risks) คือ ความเสี่ยงที่ส่งผลกระทบต่อชื่อเสียง ความเชื่อมั่น และความน่าเชื่อถือขององค์กร

การบริหารความเสี่ยง (Risk Management) หมายถึง กระบวนการที่ใช้ในการบริหารจัดการให้โอกาสที่จะเกิดเหตุการณ์ความเสี่ยงลดลง หรือผลกระทบของความเสียหายจากเหตุการณ์ความเสี่ยงลดลงอยู่ในระดับที่องค์กรยอมรับได้ ซึ่งการจัดการความเสี่ยง อาจแบ่งโดยสรุปได้เป็น ๔ แนวทางหลัก ดังนี้

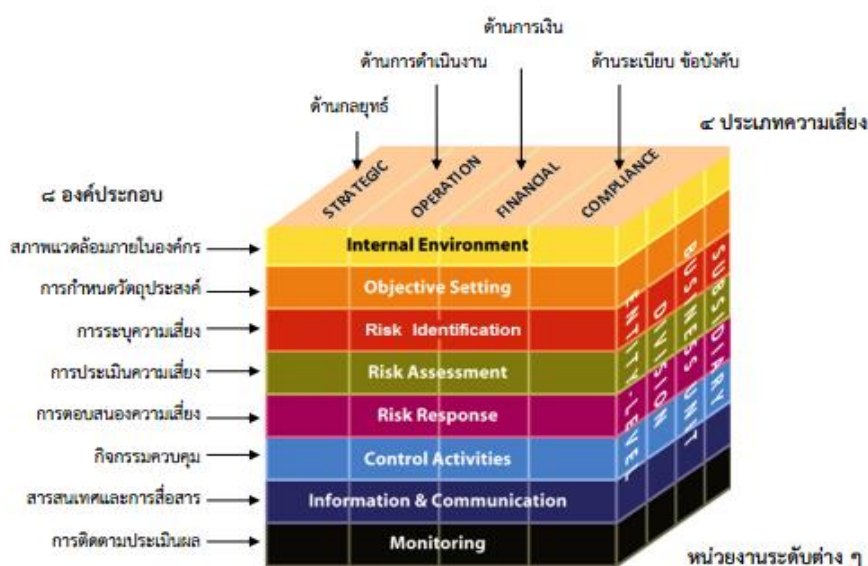
๑. การยอมรับ (Take, Accept) หมายถึง การที่ความเสี่ยงนั้นสามารถยอมรับได้ภายใต้การควบคุมที่มีอยู่ในปัจจุบัน ซึ่งไม่ต้องดำเนินการใดๆ เช่น กรณีที่มีความเสี่ยงในระดับไม่รุนแรงและไม่คุ้มค่าที่จะดำเนินการใดๆ ให้ขออนุมัติหลักการรับความเสี่ยงไว้และไม่ดำเนินการใดๆ และ ควรดำเนินการประเมินความเสี่ยงที่เหลืออยู่อีกครั้งหนึ่ง หลังจากที่ได้มีการจัดการความเสี่ยงแล้ว ในช่วงเวลาที่เหมาะสม
๒. การลด (Reduce) หรือการควบคุม (Treat) หมายถึง การที่ความเสี่ยงนั้นสามารถยอมรับได้แต่ต้องมีการแก้ไขวิธีการควบคุม หรือมีการควบคุมเพิ่มเติม เพื่อให้มีการควบคุมที่เพียงพอและเหมาะสม เช่น การปรับปรุงกระบวนการดำเนินงาน การจัดทำมาตรฐานการควบคุม (Risk Based Internal Control)
๓. การยกเลิก (Terminate) หรือ หลีกเลียง (Avoid) หมายถึง การที่ความเสี่ยงนั้นไม่สามารถยอมรับได้และต้องจัดการให้ความเสี่ยงนั้นไปอยู่นอกเงื่อนไขของการดำเนินงาน เช่น การหยุดดำเนินงาน

หรือกิจกรรมที่ก่อให้เกิดความเสี่ยงนั้น การเปลี่ยนแปลงวัตถุประสงค์ในการดำเนินงาน การลดขนาดของงานหรือกิจกรรมลง

๔. การโอนย้าย (Transfer) หรือ แบ่ง (Share) หมายถึง การโอนย้ายหรือแบ่งความเสี่ยงให้ผู้อื่นช่วยรับผิดชอบ เช่น การจ้างบุคคลภายนอกมาดำเนินการแทน การทำประกันภัย เป็นต้น

การบริหารความเสี่ยงระดับองค์กร (Enterprise Risk Management) หมายถึง กระบวนการที่บุคลากรทั่วทั้งองค์กรได้มีส่วนร่วมในการคิด วิเคราะห์ และคาดการณ์ถึงเหตุการณ์ หรือความเสี่ยงที่อาจจะเกิดขึ้น รวมทั้งการระบุแนวทางในการจัดการกับความเสี่ยงดังกล่าว ให้อยู่ในระดับที่เหมาะสม หรือยอมรับได้ โดยคำนึงถึงการบรรลุเป้าหมาย ทั้งในด้านกลยุทธ์ การปฏิบัติตามกฎระเบียบ การเงิน และชื่อเสียงขององค์กรเป็นสำคัญ

กรมสอบสวนคดีพิเศษได้มีการบริหารจัดการความเสี่ยงระดับองค์กร โดยการนำหลักการบริหารความเสี่ยงตามมาตรฐาน COSO (Committee of Sponsoring Organization of the Tread way Commission) มาเป็นแนวทางในการดำเนินการ ประกอบด้วย ๘ องค์ประกอบ ดังนี้



๑.๓ สารสำคัญของแผนปฏิบัติการระยะ ๓ ปี (พ.ศ. ๒๕๖๓ – ๒๕๖๕) ของกรมสอบสวนคดีพิเศษ

วิสัยทัศน์ (Vision)

“เป็นองค์กรหลักในการบังคับใช้กฎหมายกับอาชญากรรมพิเศษ ตามมาตรฐานสากล”

โดยกำหนดความหมายของวิสัยทัศน์ ดังนี้

การบังคับใช้กฎหมาย หมายถึง การใช้อำนาจการสืบสวนสอบสวนตามที่กำหนดไว้ตามประมวลกฎหมายวิธีพิจารณาความอาญา และพระราชบัญญัติการสอบสวนคดีพิเศษ พ.ศ. ๒๕๔๗ และแก้ไขเพิ่มเติม

อาชญากรรมพิเศษ หมายถึง อาชญากรรมซึ่งมีลักษณะแตกต่างจากอาชญากรรมพื้นฐานเป็นอาชญากรรมที่มีความสำคัญและจำเป็นต้องได้รับความสนใจเป็นกรณีพิเศษ โดยมีความละเอียดและซับซ้อน ยุ่งยาก และร้ายแรง อาทิ อาชญากรรมทางเศรษฐกิจ (White Collar Crime) องค์กรอาชญากรรม (Organization Crime) อาชญากรรมข้ามชาติ (Transnational Crime)

มาตรฐานสากล หมายถึง หลักเกณฑ์มาตรฐานที่เป็นไปตามเกณฑ์ตัวชี้วัดหลักนิติธรรมขององค์การสหประชาชาติ (The United Nations Rule of Law Indicators) ประกอบด้วย หลักประสิทธิภาพในการปฏิบัติงาน, หลักความเที่ยงตรง เป็นกลาง ความรับผิดชอบและความโปร่งใส, หลักการคุ้มครองบุคคล ที่มีความเสี่ยงต่อการถูกละเมิด และหลักศักยภาพ โดยมีการประเมินด้วยตัวชี้วัด (KPIs) จำนวน ๗ ตัว ได้แก่

๑. การบรรลุเป้าหมายและผลผลิต
๒. ความเชื่อมั่นจากสังคม
๓. การทำงานที่ยึดถือเป้าหมายและความรับผิดชอบร่วมกัน
๔. ความโปร่งใส
๕. ความพร้อมด้านอุปกรณ์ เครื่องมือ
๖. ความพร้อมด้านทรัพยากรบุคคล
๗. ประสิทธิภาพในการบริหารงาน

ทั้งนี้ การดำเนินการตามมาตรฐานดังกล่าว อยู่บนหลักพื้นฐานของมาตรา ๒๙ (ว่าด้วยการรับโทษทางอาญา) และมาตรา ๖๘ (ว่าด้วยสิทธิของบุคคลในกระบวนการยุติธรรม) ตามรัฐธรรมนูญแห่งราชอาณาจักรไทย

พันธกิจ (Mission)

ป้องกันปราบปราม สืบสวนสอบสวน และดำเนินคดีพิเศษอย่างมีประสิทธิภาพ ด้วยความเป็นธรรม

เป้าหมายหลัก (Goals)

๑. การป้องกันและปราบปรามอาชญากรรมพิเศษที่มีประสิทธิภาพและประสิทธิผลด้วยความเป็นธรรม

ตัวชี้วัด : ร้อยละของคดีอาชญากรรมพิเศษลดลง

๒. ปกป้อง รักษา เรียกคืนทรัพย์สิน และผลประโยชน์ให้แก่รัฐและประชาชน

ตัวชี้วัด : มูลค่าทรัพย์สิน/ผลประโยชน์ที่สามารถปกป้องรักษา ผลประโยชน์ให้แก่รัฐ เอกชน และประชาชน

๓. เป็นที่เชื่อถือ ศรัทธาของสังคมในการป้องกันปราบปรามสืบสวนสอบสวน

ตัวชี้วัด : ร้อยละความเชื่อมั่นของประชาชนต่อการดำเนินงานป้องกันและปราบปรามอาชญากรรมพิเศษ

ค่านิยมร่วม (Core Value)

“เกียรติศักดิ์ เชี่ยวชาญ ซื่อสัตย์” (DSI) :

เกียรติศักดิ์ (Dignity) หมายถึง มีความภาคภูมิใจ มีศักดิ์ศรี มีศรัทธาต่อองค์กรดำรงตนอย่างเกียรติและมีศักดิ์ศรี เหมาะสมสถานะ มีวินัยในตนเองมีความรักสามัคคีต่อองค์กรและเพื่อนร่วมงาน

เชี่ยวชาญ (Specialty) หมายถึง มีความรู้ความสามารถ และความเชี่ยวชาญอันเกิดจากการสั่งสมประสบการณ์ในการทำงานจนเป็นที่ยอมรับของบุคลากรทั้งภายในและภายนอก

ซื่อสัตย์ (Integrity) หมายถึง มีคุณธรรม จริยธรรม ซื่อสัตย์ สุจริต ต่อบุคคลและผู้อื่นการยึดหลักธรรมาภิบาลในการปฏิบัติงานยึดมั่นและปฏิบัติตามเศรษฐกิจพอเพียง

๑.๔ ประเด็นยุทธศาสตร์ (Strategic Issues)

๑.๔.๑ พัฒนาระบบการสืบสวนสอบสวนที่มีประสิทธิภาพ และมีประสิทธิผล (Standard System)

การดำเนินคดีพิเศษมีคุณภาพและผลสัมฤทธิ์สูง มีระบบการสืบสวนสอบสวนที่มีมาตรฐาน มีการจับกุมผู้ต้องหาในคดีพิเศษที่มีผลสัมฤทธิ์ รวมทั้งมีการใช้พยานหลักฐานทางนิติวิทยาศาสตร์ในการสืบสวนสอบสวน

๑.๔.๒ พัฒนาทรัพยากรบุคคลให้มีความเป็นมืออาชีพ (Smart Agent)

บุคลากรที่มีความเชี่ยวชาญเป็นมืออาชีพ มีบุคลากรที่มีคุณธรรมและจริยธรรม และมีความผาสุกและมีสถาบันการสอบสวนคดีพิเศษเพื่อพัฒนาบุคลากรที่ยั่งยืน

๑.๔.๓ สร้างเสริมเทคโนโลยีและนวัตกรรมที่ทันสมัย (Super Technology)

มีการติดตามและบันทึกผลการดำเนินคดีพิเศษในฐานะข้อมูลคดีพิเศษที่ครบถ้วนและสมบูรณ์ มีงานการข่าวและข่าวกรองที่มีคุณภาพสูง มีเครื่องมือ อุปกรณ์พิเศษที่ทันสมัย มีระบบการเชื่อมโยงกับคลังข้อมูลกลางขนาดใหญ่ (Big Data) มีการศึกษา วิจัย พัฒนาอุปกรณ์ เครื่องมืออุปกรณ์พิเศษ ที่เหมาะสมกับการใช้งาน มีนวัตกรรมสมัยใหม่ที่เหมาะสมกับการสืบสวนสอบสวน

๑.๔.๔ บูรณาการความร่วมมือกับทุกภาคส่วน (Strong Collaboration)

มีการแสวงหาและสร้างเครือข่ายความร่วมมือ การพัฒนาศักยภาพเครือข่าย การประสานงาน และบูรณาการการทำงานกับเครือข่าย การสร้างช่องทางการสื่อสารและพัฒนาความสัมพันธ์ การจัดกิจกรรมร่วมกันอย่างต่อเนื่อง

๑.๔.๕ การบริหารจัดการองค์การตามหลักธรรมาภิบาลเพื่อความยั่งยืน (Sustainable Administration)

การบริหารจัดการองค์การตามหลักเกณฑ์การบริหารจัดการภาครัฐ (PMQA) ซึ่งสอดคล้องกับการบริหารงานตามหลักธรรมาภิบาล (GG) การปฏิรูปองค์การ การบริหารยุทธศาสตร์ การพัฒนาองค์กรตามเกณฑ์การประเมินคุณธรรมและความโปร่งใสในการดำเนินงานภาครัฐ (ITA) การปรับปรุงและพัฒนากฎหมาย การพัฒนาระบบราชการ

๑.๕ รายงานผลการดำเนินงานการบริหารความเสี่ยงกรมสอบสวนคดีพิเศษ ประจำปีงบประมาณ พ.ศ. ๒๕๖๔

กรมสอบสวนคดีพิเศษได้คัดเลือก กิจกรรม/โครงการ เพื่อนำมาพิจารณาวิเคราะห์และจัดทำแผนบริหารความเสี่ยงเชิงยุทธศาสตร์ ประจำปีงบประมาณ พ.ศ. ๒๕๖๔ ภายใต้อ ประเด็นยุทธศาสตร์ทั้ง ๕ ประเด็นตามที่ระบุในแผนยุทธศาสตร์ ประจำปีงบประมาณ พ.ศ. ๒๕๖๔ โดยให้หน่วยงานในสังกัดกรมสอบสวนคดีพิเศษ พิจารณาคัดเลือกกิจกรรม/โครงการตามหลักเกณฑ์ดังกล่าว พร้อมพิจารณา วิเคราะห์และประเมินความเสี่ยงของกิจกรรม/โครงการเหล่านั้น และจัดทำแผนบริหารความเสี่ยงเชิงยุทธศาสตร์ ประจำปี งบประมาณ พ.ศ. ๒๕๖๔ ซึ่งผลการคัดเลือกกิจกรรม/โครงการ ในแต่ละประเด็นยุทธศาสตร์ที่ทำการวิเคราะห์ความเสี่ยง จำนวน ๔ ประเด็นยุทธศาสตร์ ดังนี้

ประเด็นยุทธศาสตร์ที่ ๑ พัฒนาระบบการสืบสวนสอบสวนที่มีประสิทธิภาพและมีประสิทธิผล (Standard System) ประกอบด้วย ๓ กิจกรรม/โครงการ ดังนี้

๑) การบันทึกข้อมูลถ้อยคำพยานผ่านระบบ Online เพื่อลดระยะเวลาการให้ถ้อยคำของพยานต่อพนักงานสอบสวน

๒) ให้บุคลากรศูนย์ภาคเป็นเจ้าหน้าที่สืบสวนสอบสวนร่วมในคดีอาชญากรรมพิเศษ

๓) โครงการพัฒนาระบบบริหารคดีพิเศษด้วยเทคโนโลยีสารสนเทศ ระยะที่ ๒ (DSI Case Intelligence System : CIS)

ประเด็นยุทธศาสตร์ที่ ๒ พัฒนาศักยภาพบุคคลให้มีความเป็นมืออาชีพ (Smart Agent) ประกอบด้วย ๗ กิจกรรม/โครงการ ดังนี้

- ๑) การปฏิบัติงานของเจ้าหน้าที่ ในกรณีที่เกิดภัยพิบัติ โรคระบาดรุนแรง
- ๒) การแต่งตั้งโยกย้ายให้ใช้หลักเกณฑ์ความรู้ ทักษะ ประสบการณ์ ความเชี่ยวชาญกับงาน และตำแหน่งที่บรรจุ/แต่งตั้งโยกย้าย
- ๓) กำหนดให้มีการประเมินผลการปฏิบัติงานตามความเหมาะสมกับตำแหน่ง ความรู้ ทักษะ ประสบการณ์ ความเชี่ยวชาญ กับงานและหน้าที่ความรับผิดชอบ
- ๔) โครงการจัดทำเส้นทางการพัฒนาบุคลากรกรมสอบสวนคดีพิเศษ (Development Roadmap) ตามมาตรฐาน การกำหนดความรู้ ความสามารถ ทักษะ และสมรรถนะที่จำเป็นสำหรับข้าราชการ กรมสอบสวนคดีพิเศษ
- ๕) การจัดทำแผนพัฒนารายบุคคล
- ๖) กิจกรรมตามแผนพัฒนาค่านิยมร่วมและวัฒนธรรมองค์การกรมสอบสวนคดีพิเศษ ประจำปีงบประมาณ พ.ศ. ๒๕๖๔
- ๗) งานวิจัยแนวทางการเพิ่มประสิทธิภาพการสืบสวนสอบสวนคดีพิเศษในยุคชีวิตวิถีใหม่ (New Normal)

ประเด็นยุทธศาสตร์ที่ ๓ สร้างเสริมเทคโนโลยีและนวัตกรรมที่ทันสมัย (Super Technology) ประกอบด้วย ๔ กิจกรรม/โครงการ ดังนี้

- ๑) โครงการ Smiling Eyes Smiling Heart DSI Network
- ๒) พัฒนาระบบสารบรรณอิเล็กทรอนิกส์แบบไร้กระดาษ
- ๓) การฝากขังผู้ต้องหาในคดีอาญาผ่านระบบ Online
- ๔) จัดหาระบบบริหารจัดการและติดตามสถานะเครือข่ายสารสนเทศ

ประเด็นยุทธศาสตร์ที่ ๕ การบริหารจัดการองค์การตามหลักธรรมาภิบาลเพื่อความยั่งยืน (Sustainable Administration) ประกอบด้วย ๑ กิจกรรม/โครงการ ดังนี้

- ๑) การสัมมนาเพื่อซักซ้อมความเข้าใจแนวทางการจัดการทรัพย์สินที่มีการยึดหรืออายัดตาม มาตรา ๒๔ แห่งพระราชบัญญัติการสอบสวนคดีพิเศษ พ.ศ. ๒๕๔๗ และระเบียบที่เกี่ยวข้องกับของกลางในคดีที่ถึงที่สุด



<https://bit.ly/๓F๑wlxX>

ผลการดำเนินการตามแผนบริหารความเสี่ยงของกรมสอบสวนคดีพิเศษ ประจำปีงบประมาณ พ.ศ. ๒๕๖๔

ส่วนที่ ๒

การบริหารจัดการความเสี่ยง
ประจำปีงบประมาณ พ.ศ. ๒๕๖๕

ส่วนที่ ๒

การบริหารจัดการความเสี่ยงของกรมสอบสวนคดีพิเศษ ประจำปีงบประมาณ พ.ศ. ๒๕๖๕

กรมสอบสวนคดีพิเศษได้มีการบริหารจัดการความเสี่ยงระดับองค์กรโดยการนำหลักการบริหารความเสี่ยงตามมาตรฐาน COSO (Committee of Sponsoring Organization of the Tread way Commission) มาเป็นแนวทางในการดำเนินการ ดังนี้

๒.๑ สภาพแวดล้อมภายในองค์กร (Internal Environment)

๒.๑.๑ กรมสอบสวนคดีพิเศษ มีการกำหนดสภาพแวดล้อมภายในองค์กรให้สนับสนุนการบริหารจัดการความเสี่ยงเชิงยุทธศาสตร์ โดยได้มีคำสั่งกรมสอบสวนคดีพิเศษ ที่ ๑๒๑๒/๒๕๖๔ ลงวันที่ ๙ พฤศจิกายน ๒๕๖๔ ยกเลิกและแต่งตั้งคณะทำงานบริหารความเสี่ยงกรมสอบสวนคดีพิเศษ โดยมีรองอธิบดีกรมสอบสวนคดีพิเศษ ที่กำกับดูแลกองนโยบายและยุทธศาสตร์ เป็นหัวหน้าคณะทำงาน และมีหัวหน้าหน่วยงานในสังกัดกรมสอบสวนคดีพิเศษ เป็นคณะทำงาน โดยมีอำนาจหน้าที่ ดังนี้

- ๑) วิเคราะห์ ระบุความเสี่ยง และกำหนดมาตรการ แนวทาง กิจกรรม รวมทั้งผู้รับผิดชอบในการจัดทำและดำเนินการตามแผนบริหารความเสี่ยงของกรมสอบสวนคดีพิเศษ
- ๒) กำกับ ดูแล ติดตาม เฝ้าระวัง ประเมินผลการดำเนินการตามมาตรการ แนวทาง กิจกรรม ตามแผนบริหารความเสี่ยงของกรมสอบสวนคดีพิเศษ ให้บรรลุตามกรอบแนวทาง ระยะเวลา และเป้าหมายที่กำหนด
- ๓) สรุปผลการดำเนินงานตามมาตรการ แนวทาง กิจกรรม ตามแผนบริหารความเสี่ยงของกรมสอบสวนคดีพิเศษ

๒.๑.๒ ผู้บริหารกรมสอบสวนคดีพิเศษให้ความสำคัญในการดำเนินการตามเกณฑ์คุณภาพการบริหารจัดการภาครัฐ (PMQA ๔.๐) หมวด ๒ การวางแผนเชิงยุทธศาสตร์ หัวข้อ ๒.๒ การกำหนดเป้าหมายเชิงยุทธศาสตร์ ทั้งระยะสั้นและระยะยาวที่สอดคล้องกับพันธกิจของส่วนราชการและเชื่อมโยงกับยุทธศาสตร์ชาติ

๒.๑.๓ สภาพแวดล้อมภายในองค์กรที่สามารถพบและมีโอกาสกับความเสี่ยงในลักษณะต่างๆ มาจากหลายปัจจัย ประกอบด้วย

๑) ความเสี่ยงด้านกลยุทธ์ เช่น มาตรฐาน/แนวทางการปฏิบัติงานการสืบสวนสอบสวนขาดการยอมรับจากหน่วยงานภายนอก , การดำเนินการของกรมสอบสวนคดีพิเศษ ไม่ตอบสนองต่อความต้องการของประชาชนหรือชุมชน ฯลฯ

๒) ความเสี่ยงด้านการเงิน เช่น การเบิกจ่ายงบประมาณไม่เป็นไปตามเป้าหมายที่กำหนดในแต่ละไตรมาส , การใช้จ่ายมาตรา ๓๑ ไม่มีประสิทธิภาพ ประสิทธิผล คุ่มค่า ฯลฯ

๓) ความเสี่ยงด้านการดำเนินงาน เช่น บุคลากรแต่ละระดับขาดจิตสำนึก ไม่ให้ความสำคัญความร่วมมือกับงานที่รับผิดชอบและงานขององค์กร , กระบวนการสรรหาหรือคัดเลือกบุคลากรไม่เหมาะสม ทำให้ได้คนไม่เหมาะสมกับงาน ฯลฯ

๔) ความเสี่ยงด้านการปฏิบัติตามกฎระเบียบ เช่น บุคลากรยังขาดความรู้ความเข้าใจในระบบงานและทักษะที่จำเป็นเฉพาะทางในงานด้านการสืบสวนสอบสวนคดีพิเศษ งานด้านอำนวยการ และงานบริหารทั่วไป , คู่มือในการปฏิบัติงานสืบสวนสอบสวนคดีพิเศษมีไม่ครอบคลุมทุกหน่วยงานย่อย ฯลฯ

๕) ความเสี่ยงด้านเทคโนโลยีสารสนเทศ เช่น บุคคลภายนอกสามารถเข้าถึงระบบคอมพิวเตอร์และข้อมูลคอมพิวเตอร์ของกรมสอบสวนคดีพิเศษ แม้มีมาตรการป้องกันการเข้าถึงข้อมูล , ระบบฐานข้อมูลกลางในรูปแบบอิเล็กทรอนิกส์มีข้อมูลไม่ครบถ้วน ถูกต้อง และไม่เป็นปัจจุบัน ฯลฯ

๖) ความเสี่ยงด้านความน่าเชื่อถือขององค์กร เช่น กรมสอบสวนคดีพิเศษถูกฟ้องร้องจากการปฏิบัติหน้าที่ที่มีผลกระทบต่อหน่วยงาน/บุคคลอื่น , กรณีข่าวลวงและข่าวปลอมที่มีผลกระทบต่อความเชื่อมั่นต่อภารกิจของกรมสอบสวนคดีพิเศษ ฯลฯ

ความเสี่ยงที่เกิดจากสภาพแวดล้อมภายในองค์กร เป็นเพียงความเสี่ยงที่มีโอกาสเกิดขึ้นและมีผลกระทบก่อให้เกิดความเสียหายต่อองค์กร แต่ไม่ว่าความเสี่ยงที่มีโอกาสเกิดขึ้นนั้นจะมาจากสาเหตุใดก็ตาม ปัจจัยที่เป็นผลกระทบสำคัญของความเสี่ยงภายในองค์กร มาจากสาเหตุหลัก ๒ ประการ คือ คน และ ระบบ ดังนั้นการคัดเลือกบุคลากรที่มีความสามารถตรงตามสายงาน ซื่อสัตย์ และมีความรับผิดชอบ รวมทั้งการวางแผนและกำหนดแนวทางในการทำงานที่เป็นระบบ จะสามารถบริหารจัดการความเสี่ยงได้อย่างมีประสิทธิภาพ

๒.๒ การกำหนดวัตถุประสงค์ (Objective Setting)

การกำหนดวัตถุประสงค์ที่ชัดเจน คือ ขั้นตอนแรกสำหรับกระบวนการบริหารความเสี่ยง องค์กรควรมั่นใจว่าวัตถุประสงค์ที่กำหนดขึ้นมีความสอดคล้องกับเป้าหมายเชิงกลยุทธ์ และความเสี่ยงที่องค์กรยอมรับได้ โดยทั่วไปวัตถุประสงค์และกลยุทธ์ควรได้รับการบันทึกเป็นลายลักษณ์อักษรและสามารถพิจารณาได้ในด้านต่าง ๆ ดังนี้

๒.๒.๑ เพื่อให้กรมสอบสวนคดีพิเศษ สามารถลดมูลเหตุของโอกาสที่จะเกิดความเสียหาย และลดขนาดของความเสียหายที่จะเกิดขึ้นในอนาคต ให้อยู่ในระดับความเสี่ยงที่ยอมรับได้ ควบคุมได้ และสามารถตรวจสอบผลได้ และมีการบริหารความเสี่ยงระดับองค์กร (ระดับยุทธศาสตร์) (Enterprise Risk Management : ERM) นำไปสู่การบรรลุเป้าหมายตามที่กำหนดในแผนปฏิบัติราชการระยะ ๓ ปี (พ.ศ.๒๕๖๓ – ๒๕๖๕) ของกรมสอบสวนคดีพิเศษ ได้ประกาศใช้และขับเคลื่อนสู่การปฏิบัติในปีงบประมาณ พ.ศ. ๒๕๖๕ โดยได้มีการกำหนดค่าเป้าหมายของตัวชี้วัดเป้าประสงค์ และได้มีการจัดทำแผนปฏิบัติการประจำปีรองรับ

๒.๒.๒ เพื่อให้กรมสอบสวนคดีพิเศษ มีการบริหารความเสี่ยงให้เป็นไปตามเกณฑ์คุณภาพการบริหารจัดการภาครัฐ หมวด ๒ การวางแผนเชิงยุทธศาสตร์ หัวข้อ ๒.๒ การกำหนดเป้าหมายเชิงยุทธศาสตร์ ทั้งระยะสั้นและระยะยาวที่สอดคล้องกับพันธกิจของส่วนราชการและเชื่อมโยงกับยุทธศาสตร์ชาติ และสอดคล้องกับหลักเกณฑ์กระทรวงการคลังว่าด้วยมาตรฐานและหลักเกณฑ์ปฏิบัติการบริหารจัดการความเสี่ยงสำหรับหน่วยงานของรัฐ พ.ศ. ๒๕๖๓

๒.๒.๓ นโยบายการยอมรับความเสี่ยงระดับองค์กร

นโยบายการยอมรับความเสี่ยงของกรมสอบสวนคดีพิเศษเป็นการกำหนดนโยบาย เพื่อให้ทิศทางในการบริหารความเสี่ยงภายในองค์กรและได้รับการเห็นชอบโดยคณะกรรมการ

ผู้บริหารได้ตระหนักและยอมรับว่าการดำเนินงานของกรมสอบสวนคดีพิเศษ มีความเสี่ยงที่อาจทำให้ไม่บรรลุตามวัตถุประสงค์ โดยผู้บริหารทำหน้าที่บริหารจัดการความเสี่ยงอย่างมุ่งมั่นและตั้งใจ เพื่อให้ผู้มีส่วนได้เสียเชื่อมั่นใจว่าองค์กรมีการบริหารจัดการความเสี่ยงอย่างมีประสิทธิภาพและประสิทธิผล เพื่อให้กรมสอบสวนคดีพิเศษ สามารถปฏิบัติงานบรรลุตามวัตถุประสงค์ โดยคำนึงถึงประโยชน์ต่อประเทศชาติเป็นที่ตั้ง (Public Interest) ผู้บริหารได้กำหนดนโยบายการยอมรับระดับองค์กรในด้านต่างๆ ดังนี้

๑) ด้านการปฏิบัติงาน

ผู้บริหารยอมรับความเสี่ยงในระดับปานกลางในกระบวนการการปฏิบัติงานต่างๆ ไปของเจ้าหน้าที่ และยอมรับความเสี่ยงระดับน้อยในการปฏิบัติงานมีผลกระทบที่เกี่ยวข้องกับการให้บริการของประชาชน

๒) ด้านการทุจริต

ผู้บริหารปฏิเสธที่จะยอมรับความเสี่ยงที่เกี่ยวข้องกับการทุจริตทุกกรณี และมุ่งมั่นจะสร้างระบบการควบคุม ป้องกัน ตรวจสอบ เพื่อให้ผู้มีส่วนได้เสียมั่นใจในระบบธรรมาภิบาล

๓) ด้านเทคโนโลยีสารสนเทศ

ผู้บริหารปฏิเสธที่จะยอมรับความเสี่ยงในเรื่องของความปลอดภัยของระบบสารสนเทศที่เกี่ยวข้องกับข้อมูลด้านการเงิน ข้อมูลส่วนบุคคล และข้อมูลที่เกี่ยวข้องกับความมั่นคงของประเทศ

๔) ด้านภาพลักษณ์ขององค์กร

ภาพลักษณ์และความน่าเชื่อถือของกรมสอบสวนคดีพิเศษ เป็นปัจจัยที่สำคัญในการปฏิบัติงานให้เป็นที่ยอมรับของประชาชนผู้เสียภาษีซึ่งเป็นผู้มีส่วนได้ส่วนเสียหลัก ผู้บริหารยอมรับความเสี่ยงระดับน้อยเกี่ยวกับความเชื่อถือและภาพลักษณ์ของกรมสอบสวนคดีพิเศษ อย่างไรก็ตามผู้บริหารให้ความสำคัญกับภาพลักษณ์ที่สะท้อนประสิทธิภาพการดำเนินงานที่แท้จริงโดยไม่มีการบิดเบือน เพื่อให้ภาพลักษณ์และความน่าเชื่อถือเกิดจากการปฏิบัติงาน และความไว้วางใจของผู้มีส่วนได้ส่วนเสีย

๒.๓ การระบุความเสี่ยง (Risk Identive Setting) หรือ การบ่งชี้เหตุการณ์ (Event Identification)

การระบุความเสี่ยงเป็นขั้นตอนของการบริหารความเสี่ยงในการระบุเหตุการณ์ หรือปัจจัยที่หน่วยงานเผชิญอยู่ หรือแฝงอยู่ในกิจกรรม หรือกระบวนการปฏิบัติงาน โดยเป็นเหตุการณ์ที่สามารถเกิดขึ้นจากทั้งปัจจัยภายในและภายนอก และเหตุการณ์นั้นสามารถส่งผลกระทบทำให้งานไม่สามารถบรรลุวัตถุประสงค์หรือเป้าหมายได้

ด้วยสถานการณ์การแพร่ระบาดของโรคติดเชื้อไวรัสโคโรนา ๒๐๑๙ ในปัจจุบันกรมสอบสวนคดีพิเศษได้มีหนังสือที่ ยธ ๐๘๐๑.๕/ว๕๒๕ ลงวันที่ ๒๓ เมษายน ๒๕๖๔ กำชับมาตรการการปฏิบัติงานภายในที่พัก และแนวทางปฏิบัติในการดำเนินการตามมาตรการป้องกัน กรณีการแพร่ระบาดของโรคติดเชื้อไวรัสโคโรนา ๒๐๑๙ (COVID ๑๙) ระลอกใหม่ ทำให้ไม่สามารถจัดการประชุมสัมมนาในช่วงนี้ได้ กองนโยบายและยุทธศาสตร์ พิจารณาถึงความเหมาะสมกับสถานการณ์การเว้นระยะห่าง (Social Distancing) แต่มีความจำเป็นต้องดำเนินการจัดการบริหารจัดการความเสี่ยงของกรมสอบสวนคดีพิเศษ ให้บรรลุวัตถุประสงค์ และเป้าหมายที่วางไว้ จึงให้หน่วยงานในสังกัดกรมสอบสวนคดีพิเศษประเมินความเสี่ยง และให้ข้อคิดเห็นเพิ่มเติมในการบริหารความเสี่ยงของกรมสอบสวนคดีพิเศษ ประจำปีงบประมาณ พ.ศ. ๒๕๖๕ เพื่อให้การดำเนินการเกี่ยวกับการบริหารจัดการความเสี่ยงของกรมสอบสวนคดีพิเศษเป็นไปอย่างมีประสิทธิภาพ บรรลุเป้าหมายที่กำหนดไว้ ประกอบกับ กรมสอบสวนคดีพิเศษให้ความสำคัญกับหลักการมีส่วนร่วม โดยให้บุคลากรองค์กรได้มีส่วนร่วมในการคิด วิเคราะห์ และคาดการณ์ถึงเหตุการณ์ หรือความเสี่ยงที่อาจจะเกิดขึ้น กองนโยบายและยุทธศาสตร์ ได้ดำเนินการในส่วนที่เกี่ยวข้อง ดังนี้

๒.๓.๑ ทบทวนความเสี่ยงที่มีอยู่ พร้อมทั้งประเมินความเสี่ยงที่เกิดขึ้น เพื่อหามาตรการ วิธีการในการจัดการความเสี่ยงที่แท้จริงต่อไป โดยพิจารณาเกี่ยวกับ

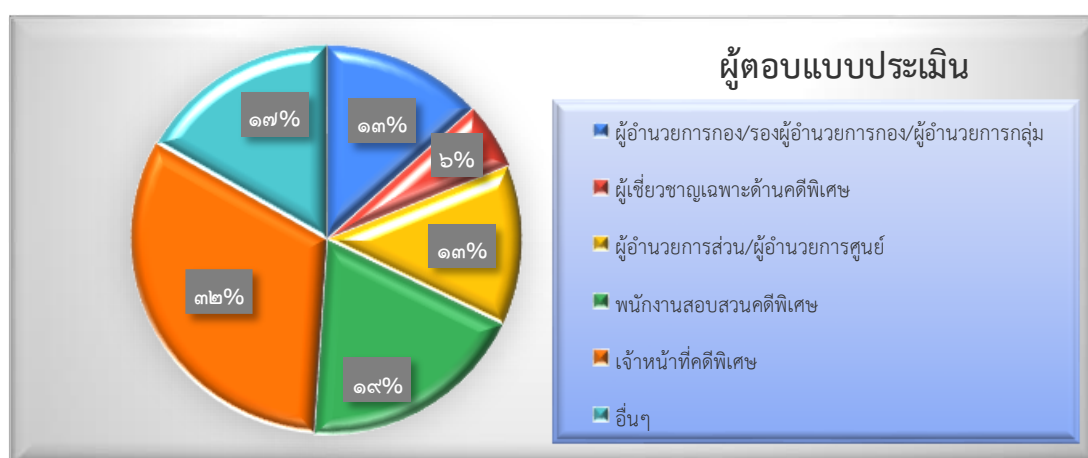
- ๑) ปัจจัย/สาเหตุที่ทำให้เกิดความเสี่ยง
- ๒) ผลกระทบที่คาดว่าจะเกิดขึ้น
- ๓) ระดับโอกาสจะเกิดความเสี่ยงนั้น
- ๔) ระดับความรุนแรงของผลกระทบ
- ๕) น้ำหนักผลกระทบเมื่อเกิดความเสี่ยงนั้นๆ

๒.๓.๒ รวบรวมข้อมูลที่ได้จากการวิเคราะห์เบื้องต้นส่งต่อให้หน่วยงานประเมินความเสี่ยง และให้ข้อคิดเห็นเพิ่มเติม โดยกำหนดกลุ่มเป้าหมาย/ผู้ร่วมดำเนินการ ดังนี้

- ๑) ผู้เชี่ยวชาญทุกท่าน ท่านละ ๑ ชุด
- ๒) กอง/กลุ่ม จำนวน ๕ ชุด ประกอบด้วย
- ๒.๑) ผู้อำนวยการกอง/กลุ่ม หรือรองผู้อำนวยการกอง จำนวน ๑ ชุด
- ๒.๒) ผู้อำนวยการส่วน จำนวน ๑ ชุด
- ๒.๓) พนักงานสอบสวนคดีพิเศษ จำนวน ๑ ชุด
- ๒.๔) เจ้าหน้าที่คดีพิเศษ จำนวน ๑ ชุด
- ๒.๕) ผู้ปฏิบัติงานตำแหน่งอื่นๆ จำนวน ๑ ชุด
- ๓) ศูนย์ จำนวน ๒ ชุด
- ๓.๑) ผู้บริหาร จำนวน ๑ ชุด
- ๓.๒) ผู้ปฏิบัติงาน จำนวน ๑ ชุด
- โดยมีผู้ตอบแบบประเมินความเสี่ยงทั้งสิ้น ๑๔๓ ราย ประกอบด้วย

ตำแหน่ง	จำนวน (ราย)	คิดเป็นร้อยละ
๑. ผู้อำนวยการกอง/รองผู้อำนวยการกอง/ผู้อำนวยการกลุ่ม	๑๙	๑๓.๔
๒. ผู้เชี่ยวชาญเฉพาะด้านคดีพิเศษ	๘	๕.๖
๓. ผู้อำนวยการส่วน/ผู้อำนวยการศูนย์	๑๙	๑๓.๔
๔. พนักงานสอบสวนคดีพิเศษ	๒๗	๑๙
๕. เจ้าหน้าที่คดีพิเศษ	๔๖	๓๒.๔
๖. อื่นๆ	๒๔	๑๖.๒
รวม	๑๔๓	๑๐๐

แสดงเป็นแผนภาพ



๒.๓.๓ การระบุความเสี่ยงให้ระบุโดยพิจารณาตามเหตุแห่งความเสี่ยง (Sources of Risk) ที่อาจส่งผลกระทบต่อวัตถุประสงค์/เป้าหมายของโครงการหรือกิจกรรม หรือสร้างความเสียหายทั้งทางตรงและทางอ้อม อย่างมีนัยสำคัญ ในการวิเคราะห์ความเสี่ยงเน้นที่จะระบุปัจจัยเสี่ยงและเหตุการณ์ความเสียหายที่เกี่ยวข้องกับกิจกรรมสำคัญ และคำนึงถึงมาตรการควบคุมความเสี่ยงที่มีอยู่ในปัจจุบัน โดยครอบคลุมทั้งความเสี่ยงที่อยู่ และไม่อยู่ภายใต้การควบคุมหรือความรับผิดชอบของหน่วยงาน และพิจารณาว่าเหตุการณ์นั้นเกิดขึ้นได้อย่างไร

ผลจากการวิเคราะห์ความเสี่ยงจากผู้ตอบแบบประเมิน จำนวน ๑๔๓ ชุด สรุปได้ดังนี้

ความเสี่ยง (Risk Categories)	สาเหตุ (๑)	ผลกระทบ (๒)
ความเสี่ยงด้านกลยุทธ์ (Strategy Risks)		
๑. มาตรฐาน/แนวทางการปฏิบัติงานการสืบสวนสอบสวนขาดการยอมรับจากหน่วยงานภายนอก (S.๐๑)	๑. บุคลากรขาดความเชี่ยวชาญเฉพาะด้าน ๒. บุคลากรไม่ปฏิบัติตามมาตรฐานที่วางไว้ ๓. ในบางขั้นตอนในกระบวนการสืบสวนสอบสวน ยังไม่มีแนวทางปฏิบัติที่ชัดเจน	๑. ผู้รับบริการ/ผู้มีส่วนได้ส่วนเสียขาดความเชื่อมั่นในการดำเนินการของกรมสอบสวนคดีพิเศษ ๒. การดำเนินงานอาจไม่มีประสิทธิภาพ ประสิทธิผล หรือไม่เป็นตามระเบียบกำหนด <u>ข้อเสนอแนะ</u> ๑. พัฒนาทักษะบุคลากรเพื่อเพิ่มความเชี่ยวชาญ ๒. ควรพัฒนาและให้ความสำคัญกับสหวิชาชีพ เช่น กลุ่มที่มีทักษะความรู้ด้านบัญชี การเงิน
๒. ความร่วมมือจากหน่วยงานภายนอกในการเชื่อมโยงข้อมูลเพื่อสนับสนุนการสืบสวนสอบสวนคดีพิเศษ (S.๐๒)	๑. MOU ขาดการนำไปใช้ให้ประโยชน์ และเกิดผลสัมฤทธิ์ ๒. การบูรณาการข้อมูลระหว่างหน่วยงานที่เกี่ยวข้องยังมีข้อจำกัดทั้งในเรื่องความลับและการปกปิด ๓. หน่วยงานที่ทำ MOU ไม่สามารถปฏิบัติตามข้อตกลง MOU ได้เนื่องจากมีข้อจำกัดด้านกฎหมายที่เกี่ยวกับการปฏิบัติงาน และ/หรือ มีข้อจำกัดเกี่ยวกับงบประมาณในการดำเนินการตาม MOU ๔. บางหน่วยงานก็ไม่มีความพร้อมทั้งเครื่องมือและบุคลากรเพียงพอที่จะให้ความร่วมมือ เช่น การตรวจพยานหลักฐานทางคอมพิวเตอร์ เป็นต้น	๑. ประชาชน องค์กร หน่วยงาน ไม่ได้รับข้อมูลที่ เป็นประโยชน์ไม่ทันต่อสถานการณ์ จึงทำให้เกิดคดีอาชญากรรมพิเศษเพิ่มมากขึ้น ๒. การเชื่อมโยงข้อมูลกับหน่วยงานที่เกี่ยวข้องยังไม่ครอบคลุม <u>ข้อเสนอแนะ</u> ๑. ต้องพยายามดำเนินการขอความร่วมมือจากหน่วยงานภายนอกในการเชื่อมโยงข้อมูลเพื่อสนับสนุนการสืบสวนสอบสวนคดีพิเศษให้มากกว่านี้ ๒. ควรมีกิจกรรมเกี่ยวกับการกระตุ้นการใช้ข้อมูลตาม MOU โดยสื่อสารระหว่างองค์กรอยู่โดยตลอด

ความเสี่ยง (Risk Categories)	สาเหตุ (๑)	ผลกระทบ (๒)
<p>๓. การดำเนินการของกรมสอบสวนคดีพิเศษไม่ตอบสนองต่อความต้องการของประชาชนหรือชุมชน (S.๐๓)</p>	<p>๑. ขาดการสื่อสารอย่างมีประสิทธิภาพ และมีช่องทางการรับรู้ที่หลากหลาย</p> <p>๒. ขาดการทำงานเชิงป้องกัน โดยไม่รู้ตัวหรือให้เกิดกระแสหรือการเรียกร้องให้ดำเนินคดี ซึ่งอาจส่งผลกระทบต่อสังคมในวงกว้าง</p> <p>๓. ขาดความเป็นมืออาชีพในการทำงาน ทำให้การดำเนินการล่าช้า</p>	<p>๑. ประชาชนขาดความเชื่อมั่นต่อการดำเนินงานของกรมสอบสวนคดีพิเศษ</p> <p>๒. การรับรู้ข่าวสารของประชาชนไม่ทันต่อสถานการณ์ อาจทำให้เกิดเป็นเหยื่ออาชญากรรม</p> <p>๓. ประชาชนไม่เข้าใจภารกิจหน้าที่ของกรมสอบสวนคดีพิเศษ ทำให้มีการร้องขอ/ร้องเรียน ไม่ตรงกับภารกิจ ต้องส่งต่อไปกับหน่วยงานเจ้าของเรื่องเกิดความล่าช้า</p> <p>๔. เกิดความเสียหายในวงกว้างและวงเงินเสียหายมีมูลค่าสูง</p> <p><u>ข้อเสนอแนะ</u></p> <p>๑. ปรับการทำงานในเชิงรุกให้มากขึ้นต้องเข้าใจพื้นฐานของผู้เสียหาย อย่างมองว่าผู้เสียหายโลก เพราะผู้เสียหายต้องการชีวิตที่ดี</p> <p>๒. เร่งสร้างความรู้ ความเข้าใจและความเชื่อมั่นในการทำคดีอย่างเป็นรูปธรรม</p> <p>๓. ประชาสัมพันธ์ เผยแพร่ข้อมูลให้กว้างขวาง และปรับปรุงให้เป็นปัจจุบัน</p>
<p>๔. การดำเนินการของกรมสอบสวนคดีพิเศษยังขาดการบูรณาการกับหน่วยงานที่เกี่ยวข้องอย่างจริงจัง (S.๐๔)</p>	<p>๑. MOU ขาดการนำไปใช้ให้ประโยชน์ และเกิดผลสัมฤทธิ์</p> <p>๒. ใช้เครื่องมือพิเศษตามมาตรการพิเศษของ พรบ.สอบสวนคดีพิเศษ ไม่เต็มประสิทธิภาพ</p>	<p>๑. การดำเนินงานอาจไม่มีประสิทธิภาพ ประสิทธิผล หรือตามระเบียบกำหนด</p> <p>๒. ผู้รับบริการ/ผู้มีส่วนได้ส่วนเสียขาดความเชื่อมั่นในการดำเนินการของกรมสอบสวนคดีพิเศษ</p> <p><u>ข้อเสนอแนะ</u></p> <p>ควรจะมีหน่วยงานของกรมสอบสวนคดีพิเศษที่รับผิดชอบในการทำหน้าที่รวบรวม ติดตามและประเมินผลในเรื่องเกี่ยวกับการ MOU ว่ามีประสิทธิภาพและประสิทธิผลหรือไม่เพียงใด</p>
<p>๕. การดำเนินการสืบสวนสอบสวนในคดีไม่แล้วเสร็จตามระยะเวลาที่กำหนด (S.๐๕)</p>	<p>๑. กระบวนการแสวงหาข้อเท็จจริงและพยานหลักฐานสำคัญในคดี พยานเอกสารและพยานบุคคลมีจำนวนมากเกินความจำเป็นจากหน่วยงานอื่น และพยานหลักฐานทั้งในและต่างประเทศ ทำให้การแสวงหาข้อเท็จจริงและพยานหลักฐานสำคัญในคดีใช้เวลานาน</p> <p>๒. บุคลากรขาดความรู้ ทักษะ</p>	<p>๑. คดีอาจขาดอายุความ</p> <p>๒. การฟ้องคดีต่อศาลเกิดความล่าช้า ส่งผลกระทบต่อความอำนวยธรรม</p> <p>๓. ผู้รับบริการ/ผู้มีส่วนได้ส่วนเสียขาดความเชื่อมั่นในการดำเนินการของกรมสอบสวนคดีพิเศษ</p> <p><u>ข้อเสนอแนะ</u></p> <p>๑. สร้างมาตรการติดตาม กำกับดูแล ให้มีการดำเนินการสืบสวนสอบสวนในคดีให้แล้วเสร็จตาม</p>

ความเสี่ยง (Risk Categories)	สาเหตุ (๑)	ผลกระทบ (๒)
	<p>เชี่ยวชาญเฉพาะด้าน ในบางขั้นตอน เช่น</p> <p>๒.๑ การรวบรวมพยานหลักฐานที่ไม่ครบถ้วนสมบูรณ์ ซึ่งบางครั้งอาจต้องอาศัยผู้เชี่ยวชาญเฉพาะด้าน และต้องใช้เครื่องมือที่จำเป็นเฉพาะทาง ความรู้ทางด้านกฎหมายที่เกี่ยวข้อง</p> <p>๒.๒ ขาดการวิเคราะห์ในเรื่ององค์ประกอบความผิด ทำให้การหาพยานหลักฐานเป็นไปในแนวกว้าง ไม่สามารถนำมาใช้ประโยชน์ในการสรุปสำนวนได้</p> <p>๓. พนักงานสอบสวนคดีพิเศษไม่เพียงพอต่อปริมาณงานคดีที่เกิดขึ้น และบุคลากรที่มีทักษะในงานสอบสวนมีจำนวนน้อย</p> <p>๔. การรับเป็นคดีพิเศษบางครั้ง รับคดีตามนโยบายทางการเมือง หรือเพื่อภาพลักษณ์</p>	<p>ระยะเวลาที่กำหนด</p> <p>๒. ควรมีการประเมินการปฏิบัติงานของ จคพ. และ พสพ. อย่างแท้จริง เพื่อเป็นข้อมูลและประกอบการพิจารณาเลื่อนขั้น/ผลงาน</p> <p>๓. จัดฝึกอบรมให้ความรู้ ทักษะเฉพาะด้าน ที่เกี่ยวกับการดำเนินคดีพิเศษบ่อยครั้งขึ้น</p>
<p>๖. อัยการมีความเห็นไม่สอดคล้องกับความเห็นทางคดีของพนักงานสอบสวน (S.๐๖)</p>	<p>๑. คุณภาพของสำนวนยังไม่เพียงพอ อันอาจเกิดจากการรวบรวมพยานหลักฐาน ความเชี่ยวชาญของพนักงานสอบสวน การถูกแทรกแซงหรือการทุจริตของบุคลากร</p> <p>๒. การกำกับ และติดตามผลการดำเนินงานคดี จากผู้บังคับบัญชายังไม่เพียงพอ</p>	<p>ผู้รับบริการ/ผู้มีส่วนได้ส่วนเสียขาดความเชื่อมั่นในการดำเนินการของกรมสอบสวนคดีพิเศษ</p> <p><u>ข้อเสนอแนะ</u></p> <p>๑. ควรปลูกฝังเรื่องค่านิยมเกี่ยวกับความซื่อสัตย์สุจริตในการปฏิบัติงาน เพื่อลดผลกระทบจากการถูกแทรกแซงหรือการทุจริตของบุคลากร</p> <p>๒. ควรกำหนดมาตรฐานในการตรวจสำนวน เพื่อให้เป็นแนวทางเดียวกัน</p>
<p>๗. การเปลี่ยนแปลงผู้บริหารหรือนโยบายขาดความต่อเนื่องในการบริหารจัดการงานตามภารกิจ (S.๐๗)</p>	<p>การแต่งตั้งโยกย้าย</p>	<p>๑. ขาดความต่อเนื่องในการบริหารจัดการงานตามภารกิจ</p> <p>๒. ทำให้การดำเนินงานตามนโยบายไม่ประสบความสำเร็จ</p>
<p>๘. การดำเนินงานของกรมสอบสวนคดีพิเศษไม่สามารถดำเนินการได้ตามแผนยุทธศาสตร์ที่วางไว้</p>	<p>๑. บุคลากรทุกระดับไม่ให้ความสำคัญในการปฏิบัติตามแผนงานที่กำหนด</p> <p>๒. โครงการกิจกรรมไม่ตอบสนองต่อ</p>	<p>ผลการดำเนินงานไม่เป็นไปตามแผนยุทธศาสตร์ที่วางไว้</p> <p><u>ข้อเสนอแนะ</u></p> <p>๑. ยุทธศาสตร์ต้องอยู่กับความจริง และตาม</p>

ความเสี่ยง (Risk Categories)	สาเหตุ (๑)	ผลกระทบ (๒)
(S.๐๘)	เป้าหมาย หรือความต้องการในการพัฒนางานและการพัฒนาบุคลากร	<p>อำนาจหน้าที่ และทันสมัย</p> <p>๒. ควรจะจัดฝึกอบรม และให้ความรู้และความเข้าใจแก่บุคลากรทุกระดับ ให้มีความรู้และเข้าใจความเข้าใจเกี่ยวกับแผนงานอย่างจริงจัง อีกทั้งหน่วยงานที่เกี่ยวข้องกับการจัดกิจกรรมควรจะสอบถามกลุ่มเป้าหมายก่อนว่ากิจกรรมใดสามารถตอบสนองต่อเป้าหมายได้หรือไม่อย่างไร แล้วจึงจัดกิจกรรมขึ้น</p> <p>๓. ควรประชาสัมพันธ์ ยุทธศาสตร์เป้าหมายองค์กรให้เห็นเด่นชัด ต้องใช้คำสั้นๆ เข้าใจง่าย และง่ายต่อการจดจำ</p>
ความเสี่ยงด้านการเงิน (Financial Risks)		
๑. การเบิกจ่ายงบประมาณไม่เป็นไปตามเป้าหมายที่กำหนดในแต่ละไตรมาส (F.๐๑)	<p>๑. ขาดความรู้ความเข้าใจในการบริหารจัดการงบประมาณ</p> <p>๒. ผู้รับผิดชอบโครงการไม่ให้ความสำคัญในการดำเนินการตามแผนที่กำหนด</p> <p>๓. ขาดการติดตามผลการเบิกจ่ายเงินอย่างใกล้ชิด</p>	<p>การบริหารจัดการงบประมาณขาดประสิทธิภาพ <u>ข้อเสนอแนะ</u></p> <p>จัดอบรมความรู้เกี่ยวกับแผนบริหารการเบิกจ่ายในแต่ละไตรมาสแก่บุคลากร</p>
๒. การใช้จ่ายมาตรา ๓๑ ไม่มีประสิทธิภาพ ประสิทธิผล คุ่มค่า (F.๐๒)	<p>๑. ระเบียบในการเบิกจ่ายเปิดกว้าง เช่น ค่าพัฒนาความสัมพันธ์/ค่าแหล่งข่าว ฯลฯ บางครั้งไม่สามารถควบคุมงบประมาณในการดำเนินคดีได้</p> <p>๒. การอนุมัติเบิกจ่ายค่าใช้จ่ายมาตรา ๓๑ บางรายการอยู่ในดุลพินิจถึงแม้จะยึดหลักตามความจำเป็นและเหมาะสม ส่งผลให้มาตรฐานการเบิกจ่ายของแต่ละกองคดีต่างกัน</p>	<p>๑. ทำให้การใช้จ่ายงบประมาณ ไม่มีประสิทธิภาพ ประสิทธิผล คุ่มค่า ส่งผลให้งบประมาณที่ได้รับจัดสรรไม่เพียงพอ และอาจส่งผลให้มีคำครหาว่าเบิกจ่ายส่อไปทางทุจริต หรือเกิดการเปรียบเทียบ ส่งผลให้ขาดขวัญและกำลังใจในการปฏิบัติงาน</p> <p>๒. ค่าใช้จ่ายสำหรับการสืบสวนในคดีพิเศษไม่เพียงพอ <u>ข้อเสนอแนะ</u></p> <p>๑. สร้างจิตสำนึกให้คณะพนักงานสอบสวนในการทำหน้าที่อย่างตรงไปตรงมา</p> <p>๒. ผอ.กองฯ ควรกำกับตรวจสอบการเบิกจ่ายเป็นประจำ ไม่ให้เบียดเบียนความจำเป็น</p>

ความเสี่ยง (Risk Categories)	สาเหตุ (๑)	ผลกระทบ (๒)
<p>๓. ด้รับงบประมาณไม่เพียงพอต่อการดำเนินงานไม่ต่อเนื่อง เช่น การจัดการระบบสนับสนุน กิจกรรมของเครือข่าย เป็นต้น (F.๐๓)</p>	<p>การระบุดผลสำเร็จของงานโครงการของหน่วยงานที่ระบุไว้ในคำของบประมาณ อาจจะไม่ส่งผลเพียงพอต่อความสำเร็จของยุทธศาสตร์ระดับชาติ หรือไม่อยู่ภายใต้ต้นนโยบายเร่งด่วน/สำคัญ</p>	<p>๑. กิจกรรม/โครงการถูกตัดงบประมาณให้ น้อยลง หรืออาจถูกตัดไปทั้งโครงการ ๒. ขาดความต่อเนื่องของกิจกรรม/โครงการ อาจส่งผลให้กิจกรรมที่วางไว้ไม่สัมฤทธิ์ผล ๓. การขอตั้งงบประมาณโครงการต้องระบุดเหตุผลความจำเป็น หรือสถิติความเสียหายหากไม่ได้รับงบประมาณ</p>
ความเสี่ยงการดำเนินงาน (Operation Risks)		
<p>๑. บุคลากรแต่ละระดับ ขาดจิตสำนึก ไม่ให้ความสำคัญ และความ ร่วมมือกับงานที่รับผิดชอบ และงานขององค์กร (O.๐๑)</p>	<p>๑. บุคลากรขาดจิตสำนึกไม่ปฏิบัติตาม จริยธรรมพนักงานสอบสวนคดีพิเศษ และบุคลากรคดีพิเศษ ๒. ไม่ปฏิบัติตามค่านิยมร่วมของ กรมสอบสวนคดีพิเศษ ๓. เกิดจากการพิจารณาแต่งตั้งโยกย้ายเลื่อนตำแหน่งการให้ความสำคัญ ความชอบไม่เป็นตามระบบคุณธรรม ทำให้ขาดความเชื่อมั่นและความรัก ความผูกพันในองค์กร</p>	<p>ผู้รับบริการ/ผู้มีส่วนได้ส่วนเสียขาดความเชื่อมั่น ในการดำเนินการของกรมสอบสวนคดีพิเศษ <u>ข้อเสนอแนะ</u> ๑. สร้างระบบคุณธรรม และควรปลูกจิตสำนึกที่ ถูกต้องตามบรรทัดฐานที่ดีในสังคม DSI ๒. เผยแพร่ผลการลงโทษการกระทำความผิด (ไม่ต้องเผยแพร่ชื่อผู้กระทำ) เพื่อเป็นอุทาหรณ์และ ข้อควรระวัง ตัดประกาศเป็นข้อความสั้น ๆ ที่เห็น และจดจำได้ง่ายเพื่อเตือนใจ (อุทาหรณ์ก่อนวินัย)</p>
<p>๒. กระบวนการสรรหา หรือคัดเลือกบุคลากรไม่เหมาะสม ทำให้ได้คนไม่เหมาะสมกับงาน (O.๐๒)</p>	<p>ขั้นตอนการดำเนินการสรรหา คัดเลือก แต่งตั้ง ไม่เป็นไปตามหลัก คุณธรรม</p>	<p>๑. บุคลากรที่ปฏิบัติงานขาดขวัญกำลังใจ ๒. บุคลากรขาดความเชี่ยวชาญหรือ ความสามารถที่เหมาะสมกับงาน <u>ข้อเสนอแนะ</u> การพิจารณาแต่งตั้งควรส่งเสริมในสายงานที่แต่ละคนรับผิดชอบเพื่อให้เกิดการพัฒนาทักษะ และ ถ่ายทอดองค์ความรู้ระหว่างกันภายในหน่วยงาน และยังก่อให้เกิดขวัญและกำลังใจของบุคลากรใน หน่วยงานด้วย ควรมึระบบการสรรหาที่เป็นระบบ</p>
<p>๓. การปฏิบัติงานของ บุคลากรในกรณีที่เกิดภัย พิบัติ, โรคระบาดรุนแรง (O.๐๓)</p>	<p>สถานการณ์แพร่ระบาดโควิด ๑๙ ใน ปัจจุบันยังคงความรุนแรง ในพื้นที่ที่เกี่ยวข้องกับการปฏิบัติงานของบุคลากร กรมสอบสวนคดีพิเศษ</p>	<p>๑. การดำเนินงานสืบสวนสอบสวนล่าช้า ๒. การปฏิบัติงานของบุคลากร/เจ้าหน้าที่ของ กรมสอบสวนคดีพิเศษ ไม่เป็นไปตามเป้าหมายที่กำหนด</p>

ความเสี่ยง (Risk Categories)	สาเหตุ (๑)	ผลกระทบ (๒)
		<p><u>ข้อเสนอแนะ</u></p> <ol style="list-style-type: none"> ควรปฏิบัติตามมาตรการทางสาธารณสุขอย่างเคร่งครัด และควรยอมรับผลกระทบบ้าง ควรให้ความรู้เกี่ยวกับโรคระบาดโควิด ๑๙ รวมทั้งวิธีป้องกัน และรักษา จากบุคลากรที่มีความรู้ อย่างแท้จริง จนบุคลากรในกรมสอบสวนคดีพิเศษ เข้าใจเป็นอย่างดี
<p>๔. การประเมินผลการปฏิบัติราชการ (ตัวชี้วัด) ไม่สอดคล้องกับการปฏิบัติงานบังคับใช้กฎหมาย (ปริมาณ ความยากง่าย) ของแต่ละกองคดี (0.๐๔)</p>	<ol style="list-style-type: none"> การกำหนดตัวชี้วัดไม่สอดคล้องกับการปฏิบัติงานบังคับใช้กฎหมาย (ปริมาณ ความยากง่าย) ของแต่ละกองคดี ความยากง่ายของแต่ละคดีแตกต่างกัน เกิดความเหลื่อมล้ำในการประเมิน 	<ol style="list-style-type: none"> การประเมินผลการปฏิบัติราชการไม่เป็นธรรม ส่งผลให้ขาดขวัญกำลังใจบุคลากรผู้ปฏิบัติงาน <p><u>ข้อเสนอแนะ</u></p> <ol style="list-style-type: none"> ไม่ควรทำให้เกิดความเหลื่อมล้ำ ภายในกรมสอบสวนคดีพิเศษ ควรพิจารณาน้ำหนักและคุณภาพตัวชี้วัดตามปริมาณงานและภาระงานให้เหมาะสมในแต่ละหน่วย ไม่ควรนำระยะเวลามาควบคุมการสืบสวน เพราะทำให้เกิดการปฏิบัติงานแบบเร่งรีบ และมุ่งให้ผ่านตัวชี้วัดอย่างเดียว จึงเกิดความไม่ยุติธรรม
<p>๕. ช่องทางการสื่อสารในกรมสอบสวนคดีพิเศษ ยังไม่ได้รับการพัฒนาให้ครอบคลุมและทั่วถึง (0.๐๕)</p>	<p>กรมสอบสวนคดีพิเศษมีสถานที่ตั้งปกติในส่วนกลางกระจายออกไปสามสถานที่ทำการและสืบศูนย์ปฏิบัติการในภูมิภาค รวมถึง ลักษณะภารกิจที่ปฏิบัติ ประกอบกับที่ผ่านมา ได้มีการจัดตั้งและยุบเลิกหน่วยงานภายในที่จัดตั้งขึ้นในลักษณะของหน่วยปฏิบัติการเฉพาะกิจ และหน่วยงานตามภารกิจที่ปรากฏตามกฎหมายกระทรวงแบ่งส่วนราชการ เพื่อประโยชน์ในการบริหารจัดการ</p>	<p>บุคลากรและหน่วยงานในสังกัดได้รับข้อมูลข่าวสารที่จำเป็นไม่ทันเวลา ก่อให้เกิดผลกระทบต่อบุคลากร การปฏิบัติหน้าที่ และการประสานงาน รวมถึง ระบบการบริหารจัดการด้านธุรการและสารบรรณ ยังมีข้อจำกัดด้านการใช้งานบางประการ จึงทำให้การปฏิบัติงานล่าช้า</p> <p><u>ข้อเสนอแนะ</u></p> <ol style="list-style-type: none"> ควรเพิ่มช่องทางแจ้งข้อมูลต่างๆ ไปยังอีเมลหรือช่องทางการรับรู้ของแต่ละคนโดยตรง โดยมีช่องให้ลงรายละเอียดว่าอ่านแล้วหรือไม่ โดยมีข้อบังคับให้ทุกคนต้องเปิดอ่าน

ความเสี่ยง (Risk Categories)	สาเหตุ (๑)	ผลกระทบ (๒)
ด้านการปฏิบัติตามกฎระเบียบ (Legal Risks)		
<p>๑. บุคลากรยังขาดความรู้ความเข้าใจในระบบงาน และทักษะที่จำเป็นเฉพาะทางในงานด้านการสืบสวนสอบสวนคดีพิเศษ งานด้านอำนวยการ และงานบริหารทั่วไป (L.๐๑)</p>	<p>๑. บุคลากรขาดความรู้ความเข้าใจในเรื่องกฎระเบียบต่างๆ ทั้งในด้านสายงานหลัก และสายสนับสนุน เช่น ด้านการเงิน การคลัง การพัสดุ เป็นต้น</p> <p>๒. ขาดระบบติดตามงานที่เหมาะสม</p> <p>๓. ผู้ใช้งานระบบไม่เข้าใจระบบงานที่ชัดเจน</p> <p>๔. ไม่มีการถ่ายทอดความรู้ระเบียบการปฏิบัติงานที่ออกมาใหม่ให้ทั่วถึงทั้งองค์กร</p>	<p>การดำเนินงานไม่เป็นไปตามระเบียบที่กำหนด อาจก่อให้เกิดความเสียหายต่อองค์กรได้</p> <p><u>ข้อเสนอแนะ</u></p> <p>๑. ควรมีการฝึกอบรมเรื่องที่น่าสนใจ และสอบถามความสนใจของเจ้าหน้าที่</p> <p>๒. มีเฉพาะบางเรื่อง เช่น งานพัสดุ งบประมาณ งานแผนงานโครงการ ที่ไม่มีเจ้าหน้าที่เฉพาะด้านในแต่ละกอง เช่น ตำแหน่ง นักวิชาการนโยบาย และแผน นักวิชาการการเงิน เป็นต้น</p> <p>๓. ใช้เสียงตามสายให้ความรู้ ช่วงเวลาสั้น ๆ ๕-๓๐ นาที</p>
<p>๒. คู่มือในการปฏิบัติงานสืบสวนสอบสวนคดีพิเศษ มี ไม่ครอบคลุมทุกหน่วยงานย่อย (L.๐๒)</p>	<p>ไม่มีการจัดทำ/ทบทวนคู่มือในการทำงาน</p>	<p>การดำเนินงานอาจไม่มีประสิทธิภาพ ประสิทธิผล หรือไม่เป็นไปตามระเบียบกำหนด</p> <p><u>ข้อเสนอแนะ</u></p> <p>๑. ให้ข้าราชการทบทวนคู่มือให้มากขึ้น</p> <p>๒. คู่มือเป็นเพียงแนวทางในการทำงานสืบสวนสามารถฝึกอบรมได้ แต่ความเชี่ยวชาญกฎหมายด้านสืบสวน เป็นเรื่องที่มีผลกระทบมากกว่า</p>
<p>๓. สถานที่เก็บรักษาสำนวนการสืบสวนสอบสวน สถานที่ตรวจคัดแยกและเก็บรักษาของกลางที่มีอยู่ยังไม่เหมาะสมและยังมีไม่เพียงพอ (L.๐๓)</p>	<p>๑. การไม่ปฏิบัติตามกฎหมาย ระเบียบปฏิบัติที่เกี่ยวข้อง เช่น การยึด/อายัดเป็นของกลางแต่ไม่ส่งเก็บหรือไม่จัดเก็บให้ปลอดภัย เป็นต้น</p> <p>๒. สถานที่จัดเก็บของกลางไม่เพียงพอและไม่เอื้ออำนวย</p> <p>๓. ขาดการสนับสนุนเรื่องงบประมาณ</p>	<p>๑. ผู้รับบริการ/ผู้มีส่วนได้ส่วนเสียขาดความเชื่อมั่นในการดำเนินการของกรมสอบสวนคดีพิเศษ</p> <p>๒. สำนวนหรือของกลางในคดีอาจได้รับความเสียหายได้</p> <p><u>ข้อเสนอแนะ</u></p> <p>๑. ควรมีการสำรวจปริมาณความต้องการในการเก็บสำนวนและเก็บของกลาง ทุกๆปี แล้วจัดหาสถานที่ให้เพียงพอกับความต้องการ</p> <p>๒. ควรเพิ่มงบประมาณในด้านเกี่ยวกับสถานที่เก็บรักษา เพื่อให้เพียงพอต่อการใช้งาน</p>

ความเสี่ยง (Risk Categories)	สาเหตุ (๑)	ผลกระทบ (๒)
๔. สถานที่ในการดำเนินคดีพิเศษทั้งในส่วนของสถานที่สำหรับการสอบสวนผู้เสียหาย พยาน หรือผู้ต้องหาที่อยู่ยังไม่เหมาะสมและยังมีไม่เพียงพอ (L.๐๔)	ขาดการสนับสนุนเรื่องงบประมาณ	ผู้รับบริการ/ผู้มีส่วนได้ส่วนเสียขาดความเชื่อมั่นในการดำเนินการของกรมสอบสวนคดีพิเศษ <u>ข้อเสนอแนะ</u> ๑. จัดห้องสอบสวนให้เป็นที่เฉพาะเป็นพิเศษ ๒. สืบหาความต้องการทุกๆปีและจัดหาสถานที่ให้เพียงพอ
ความเสี่ยงด้านเทคโนโลยีและสารสนเทศ (Technology Risks)		
๑. บุคคลภายนอกสามารถเข้าถึงระบบคอมพิวเตอร์และข้อมูลคอมพิวเตอร์ของกรมสอบสวนคดีพิเศษ แม้มีมาตรการป้องกันการเข้าถึงข้อมูล (T.๐๑)	๑. บุคลากรขาดความรู้ความเข้าใจในการรักษาความปลอดภัยของข้อมูล ๒. ขาดการสนับสนุนเรื่องงบประมาณ ๓. ขาดความพร้อมในการรองรับการเปลี่ยนแปลงของระบบเทคโนโลยีทั้งด้าน Hardware และ Software	๑. ข้อมูลทางราชการอาจรั่วไหลเสียหายต่อองค์กรได้ ๒. ความน่าเชื่อถือขององค์กร ๓. การบริหารจัดการข้อมูลการรักษาความปลอดภัยข้อมูล
๒. ระบบฐานข้อมูลกลางในรูปแบบอิเล็กทรอนิกส์มีข้อมูลไม่ครบถ้วน ถูกต้อง และไม่เพียงพอในปัจจุบัน (T.๐๒)	๑. ข้อมูลบางประเภทยังไม่มีมีการปรับปรุงข้อมูลให้เป็นปัจจุบันและขาดความสมบูรณ์ครบถ้วน ๒. ขาดการสนับสนุนเรื่องงบประมาณ ๓. บุคลากรเป็นนักกฎหมาย อาจมีความรู้ด้านเทคโนโลยีสารสนเทศไม่เพียงพอ ๔. บุคลากร/หน่วยงานไม่นำข้อมูลเข้าสู่ระบบฐานข้อมูล (Data Base)	๑. ทำให้ไม่สามารถนำไปใช้ในการปฏิบัติงานในชั้นสูงได้อย่างมีประสิทธิภาพและประสิทธิผล ๒. ทำให้ได้รายงานไม่เหมาะสมตรงตามความต้องการใช้งาน หรือไม่ทันกาล <u>ข้อเสนอแนะ</u> ๑. สร้างมาตรฐานและระบบฐานข้อมูลที่เข้มแข็งและปลอดภัย ๒. ควรมีการตรวจสอบการลงข้อมูลให้เป็นปัจจุบันในทุกๆ เดือน
๓. ระบบฐานข้อมูลของหน่วยงานที่เชื่อมโยงในปัจจุบันขาดความเชื่อมโยงระหว่างฐานข้อมูลแต่ละฐาน (T.๐๓)	ข้อจำกัดและเงื่อนไขในการเชื่อมโยงฐานข้อมูลระหว่างหน่วยงาน	ทำให้ไม่สามารถนำไปใช้ในการปฏิบัติงานในชั้นสูงได้อย่างมีประสิทธิภาพและประสิทธิผล

ความเสี่ยง (Risk Categories)	สาเหตุ (๑)	ผลกระทบ (๒)
๔. การเข้าถึงข้อมูลในระบบฐานข้อมูลเพื่อสนับสนุนการสืบสวนสอบสวนคดีพิเศษบางฐานข้อมูล ไม่เหมาะสม (T.๐๔)	๑. การพิจารณาสิทธิการเข้าถึงข้อมูลในฐานข้อมูลยังไม่เหมาะสมเพียงพอ ๒. มีการโยกย้ายของบุคลากรที่รับผิดชอบ แต่ยังไม่มีการปรับปรุงสิทธิการเข้าถึงข้อมูล	ผู้มีส่วนที่เกี่ยวข้องในการบริหารคดีไม่ได้รับข้อมูลที่ถูกต้องและรวดเร็ว
ด้านความน่าเชื่อถือขององค์กร (Reputational Risks)		
๑. กรมสอบสวนคดีพิเศษ ถูกฟ้องร้องจากการปฏิบัติหน้าที่ที่มีผลกระทบต่อหน่วยงาน/บุคคลอื่น (R.๐๑)	๑. ไม่ปฏิบัติตามคู่มือขั้นตอนการดำเนินคดีพิเศษ ๒. บุคลากรขาดความเชี่ยวชาญในการปฏิบัติงาน	๑. ความน่าเชื่อถือขององค์กร ๒. ผู้รับบริการ/ผู้มีส่วนได้ส่วนเสียขาดความเชื่อมั่นในการดำเนินการของกรมสอบสวนคดีพิเศษ <u>ข้อเสนอแนะ</u> ๑. ผู้บังคับบัญชาในแต่ละระดับ ควรมีการสร้าง ความเชื่อมั่น ติดตามงานของผู้ปฏิบัติงานอย่างสม่ำเสมอ ชี้แนะและแก้ไขอุปสรรคที่เกิดขึ้น ๒. ควรฝึกอบรมการปฏิบัติตามคู่มือขั้นตอนการดำเนินคดีพิเศษอย่างจริงจัง และเพิ่มการฝึกอบรมความเชี่ยวชาญในการปฏิบัติงานให้แก่บุคลากรอย่างต่อเนื่อง ๓. ควรมีการจัดตั้งกองทุนเพื่อช่วยเหลือข้าราชการที่ได้รับผลกระทบจากการทำงานที่สุจริต
๒. กรณีข่าวลวงและข่าวปลอมที่มีผลกระทบต่อความเชื่อมั่นต่อภารกิจของกรมสอบสวนคดีพิเศษ (R.๐๒)	การถูกโจมตีจากภายนอก (จำเลยทนาย) เพื่อลดความน่าเชื่อถือการปฏิบัติงานของกรมสอบสวนคดีพิเศษ	๑. ความน่าเชื่อถือขององค์กร ๒. ผู้รับบริการ/ผู้มีส่วนได้ส่วนเสียขาดความเชื่อมั่นในการดำเนินการของกรมสอบสวนคดีพิเศษ <u>ข้อเสนอแนะ</u> ๑. ผู้นำและข้าราชการกรมสอบสวนคดีพิเศษ ต้องสร้างความเชื่อมั่นให้เป็นรูปธรรม สร้างความมั่นคง ความน่าเชื่อถือ ให้สูงขึ้น ๒. เพิ่มช่องทางการสื่อสารให้เข้าถึงประชาชนมากขึ้น เพื่อให้เข้าใจบทบาทและหน้าที่รวมถึงภารกิจของกรมสอบสวนคดีพิเศษ

ความเสี่ยง (Risk Categories)	สาเหตุ (๑)	ผลกระทบ (๒)
๓. กรณีบุคลากรมีการประพฤติผิดจรรยาบรรณพนักงานสอบสวนคดีพิเศษและบุคลากรคดีพิเศษที่มีผลกระทบต่อภาพลักษณ์และชื่อเสียงของกรมสอบสวนคดีพิเศษ (R.๐๓)	๑. บุคลากรขาดจิตสำนึกไม่ปฏิบัติตามจรรยาบรรณพนักงานสอบสวนคดีพิเศษและบุคลากรคดีพิเศษ ๒. ใช้ตำแหน่งหน้าที่เพื่อหาผลประโยชน์ให้ตนเอง ๓. ปฏิบัติงานด้วยความประมาทไม่รัดกุม	๑. ความน่าเชื่อถือขององค์กร ๒. ผู้รับบริการ/ผู้มีส่วนได้ส่วนเสียขาดความเชื่อมั่นในการดำเนินการของกรมสอบสวนคดีพิเศษ <u>ข้อเสนอแนะ</u> ๑. ผู้บริหารต้องมีธรรมาภิบาล ๒. ควรมีการปฏิบัติตามมาตรการทางวินัยอย่างเคร่งครัด จริงจังไม่เลือกปฏิบัติ โดยอาจขอให้เจ้าหน้าที่จากหน่วยงานภายนอก เช่น เจ้าหน้าที่ฝ่ายวินัยจากกระทรวงยุติธรรม เป็นผู้ดำเนินการ
๔. บุคลากรถูกสอบสวนวินัยร้ายแรง/ไล่ออก/ถูกลดโทษจากการปฏิบัติงาน (R.๐๔)	๑. บุคลากรขาดจิตสำนึกไม่ปฏิบัติตามจรรยาบรรณพนักงานสอบสวนคดีพิเศษและบุคลากรคดีพิเศษ ๒. ให้ตำแหน่งหน้าที่เพื่อหาผลประโยชน์ให้ตนเอง	๑. ความน่าเชื่อถือขององค์กร ๒. ผู้รับบริการ/ผู้มีส่วนได้ส่วนเสียขาดความเชื่อมั่นในการดำเนินการของกรมสอบสวนคดีพิเศษ <u>ข้อเสนอแนะ</u> ควรมีมาตรการในการสร้างจิตสำนึกออกมาเพื่อให้บุคลากร เข้าใจและปฏิบัติตาม รวมถึงรับรู้ถึงโทษของการกระทำความผิดวินัยด้วย

๒.๔ การประเมินความเสี่ยง (Risk Assessment)

เป็นการประเมินโอกาสและผลกระทบของเหตุการณ์ที่อาจเกิดขึ้นต่อวัตถุประสงค์ว่าแต่ละปัจจัยเสี่ยงนั้นมีโอกาสที่จะเกิดมากน้อยเพียงใด และหากเกิดขึ้นแล้วจะส่งผลกระทบต่อองค์กรรุนแรงเพียงใด และนำมาจัดลำดับว่าปัจจัยเสี่ยงใดมีความสำคัญมากน้อยกว่ากัน เพื่อกำหนดมาตรการตอบโต้กับปัจจัยเสี่ยงได้อย่างเหมาะสม โดยทั่วไปการประเมินความเสี่ยงประกอบด้วย ๒ มิติ ดังนี้

- โอกาสที่อาจเกิดขึ้น (Likelihood) เหตุการณ์มีโอกาสเกิดขึ้นมากน้อยเพียงใด
- ผลกระทบ (Impact) หากมีเหตุการณ์เกิดขึ้น องค์กรจะได้รับผลกระทบมากน้อย เพียงใด

การประเมินความเสี่ยงสามารถทำได้ทั้งการประเมินเชิงคุณภาพและเชิงปริมาณ โดยพิจารณาทั้งเหตุการณ์ที่เกิดขึ้นจากภายนอกและภายในองค์กร นอกจากนี้การประเมินความเสี่ยงควรดำเนินการทั้งก่อนการจัดการความเสี่ยง (Inherent Risk) และหลังจากที่มีการจัดการความเสี่ยงแล้ว (Residual Risk)

๒.๔.๑ เกณฑ์การประเมินความเสี่ยง

ระดับโอกาสจะเกิด (Likelihood : L)

ระดับ	โอกาสจะเกิด	คำอธิบาย	หรือ	หรือ
๕	สูงมาก	มีโอกาสในการเกิดสูงมากเกิดเกือบทุกครั้ง	ตั้งแต่ ๘๐ % ขึ้นไป	๑ เดือน ต่อครั้ง หรือมากกว่า
๔	สูง	มีโอกาสในการเกิดสูงหรือบ่อยๆ	ระหว่าง ๖๐ ถึง ๗๙ %	๑ - ๖ เดือน ต่อครั้งแต่ไม่เกิน ๕ ครั้ง
๓	ปานกลาง	มีโอกาสเกิดบ้างเป็นบางครั้ง	ระหว่าง ๔๐ ถึง ๕๙ %	๑ ปีต่อครั้ง
๒	น้อย	อาจมีโอกาสดังแต่นานๆ ครั้ง	ระหว่าง ๒๐ ถึง ๓๙ %	๒ - ๓ ปีต่อครั้ง
๑	น้อยมาก	แทบไม่มีโอกาสเกิดขึ้นเลย	น้อยกว่า ๒๐%	๕ ปีต่อครั้ง

ระดับความรุนแรงของผลกระทบ (Impact : I)

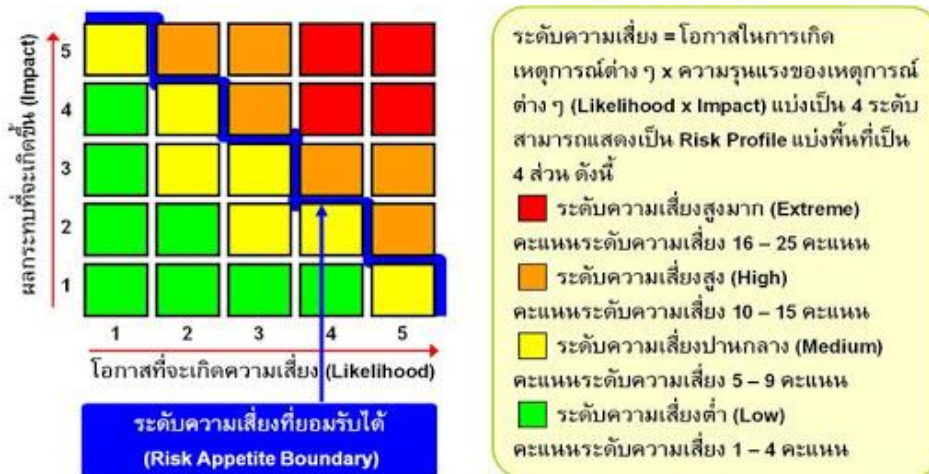
ระดับ	ผลกระทบ	คำอธิบาย
๕	รุนแรงที่สุด	มีผลกระทบต่อเป้าหมายขององค์กรมากที่สุด ทำให้การบรรลุเป้าหมายขององค์กรล้มเหลวโดยสิ้นเชิง
๔	ค่อนข้างรุนแรง	มีผลกระทบต่อความล้มเหลวของเป้าหมายขององค์กร แต่ไม่ถึงกับล้มเหลวโดยสิ้นเชิง (ยังมีบางส่วนที่ได้ผลตามเป้าหมายขององค์กรบ้าง)
๓	ปานกลาง	มีผลกระทบต่อการบรรลุเป้าหมายขององค์กรเพียงเป้าหมายใดเป้าหมายหนึ่ง
๒	น้อย	มีผลกระทบต่อการบรรลุเป้าหมายขององค์กรเพียงเล็กน้อย
๑	น้อยมาก	ไม่มีผลกระทบต่อเป้าหมายขององค์กร หรือมีผลกระทบแต่ไม่มีนัยสำคัญต่อการไม่บรรลุเป้าหมายขององค์กร

๒.๔.๒ การจัดลำดับความเสี่ยง (Prioritize) เมื่อได้ค่าระดับความเสี่ยงแล้ว จะต้องนำมาจัดลำดับความรุนแรงของความเสี่ยงที่มีผลต่อการปฏิบัติงาน/โครงการที่หน่วยงานรับผิดชอบ เพื่อกำหนดกิจกรรมการควบคุมแต่ละสาเหตุของความเสี่ยงที่สำคัญให้เหมาะสม โดยพิจารณาจากระดับความเสี่ยงที่เกิดจากความสัมพันธ์ระหว่างโอกาสที่จะเกิดความเสี่ยง (Likelihood) และผลกระทบของความเสี่ยง (Impact)

ที่	รายการ	โอกาส	ผลกระทบ	คะแนน
๑	ขั้นตอนการสรรหาหรือคัดเลือกบุคลากรไม่เหมาะสม ทำให้ได้คนไม่เหมาะสมกับงาน (O.๐๒)	๓.๗๔	๓.๘๒	๑๔.๒๙
๒	การดำเนินการสืบสวนสอบสวนในคดีไม่แล้วเสร็จตามระยะเวลาที่กำหนด (S.๐๕)	๓.๔๗	๓.๖๘	๑๒.๗๙
๓	กรณีบุคลากรมีการประพฤติผิดจริยธรรมพนักงานสอบสวนคดีพิเศษและบุคลากรคดีพิเศษที่มีผลกระทบต่อภาพลักษณ์และชื่อเสียงของกรมสอบสวนคดีพิเศษ (R.๐๓)	๓.๐๘	๓.๖๓	๑๑.๒๑
๔	มาตรฐาน/แนวทางการปฏิบัติงานการสืบสวนสอบสวนขาดการยอมรับจากหน่วยงานภายนอก (S.๐๑)	๓.๒๐	๓.๔๙	๑๑.๑๕
๕	การประเมินผลการปฏิบัติราชการ (ตัวชี้วัด) ไม่สอดคล้องกับการปฏิบัติงานบังคับใช้กฎหมาย (ปริมาณ ความยาก ง่าย) ของแต่ละกองคดี (O.๐๔)	๓.๓๖	๓.๓๑	๑๑.๑๒
๖	การปฏิบัติงานของบุคลากรในกรณีที่เกิดภัยพิบัติ, โรคระบาดรุนแรง (O.๐๓)	๓.๓๖	๓.๓๐	๑๑.๐๗
๗	กรมสอบสวนคดีพิเศษถูกฟ้องร้องจากการปฏิบัติหน้าที่ที่มีผลกระทบต่อหน่วยงาน/บุคคลอื่น (R.๐๑)	๓.๑๗	๓.๔๓	๑๐.๘๖
๘	อัยการมีความเห็นไม่สอดคล้องกับความเห็นทางคดีของพนักงานสอบสวน (S.๐๖)	๓.๑๕	๓.๓๙	๑๐.๗๑
๙	บุคลากรแต่ละระดับขาดจิตสำนึก ไม่ให้ความสำคัญ และความร่วมมือกับงานที่รับผิดชอบ และงานขององค์กร (O.๐๑)	๓.๑๓	๓.๔๑	๑๐.๖๗
๑๐	กรณีข่าวลวงและข่าวปลอมที่มีผลกระทบต่อความเชื่อมั่นต่อภารกิจของกรมสอบสวนคดีพิเศษ (R.๐๒)	๓.๑๖	๓.๓๗	๑๐.๖๖
๑๑	ระบบฐานข้อมูลกลางในรูปแบบอิเล็กทรอนิกส์ มีข้อมูลไม่ครบถ้วน ถูกต้อง และไม่เป็นปัจจุบัน (T.๐๒)	๓.๒๔	๓.๒๕	๑๐.๕๔
๑๒	สถานที่เก็บรักษาสำนวนการสืบสวนสอบสวน สถานที่ตรวจคัดแยกและเก็บรักษาของกลางที่มีอยู่ยังไม่เหมาะสมและยังมีไม่เพียงพอ (L.๐๓)	๓.๒๗	๓.๒๒	๑๐.๕๔
๑๓	บุคลากรยังขาดความรู้ความเข้าใจในระบบงานและทักษะที่จำเป็นเฉพาะทางในงานด้านการสืบสวนสอบสวนคดีพิเศษ งานด้านอำนวยการ และงานบริหารทั่วไป (L.๐๑)	๓.๒๐	๓.๒๒	๑๐.๒๘
๑๔	ระบบฐานข้อมูลของหน่วยงานที่ใช้อยู่ในปัจจุบันขาดความเชื่อมโยงระหว่างฐานข้อมูลแต่ละฐาน (T.๐๓)	๓.๒๐	๓.๑๕	๑๐.๐๙
๑๕	การดำเนินการของกรมสอบสวนคดีพิเศษ ไม่ตอบสนองต่อความต้องการของประชาชนหรือชุมชน (S.๐๓)	๓.๑๑	๓.๒๐	๙.๙๕
๑๖	ได้รับงบประมาณไม่เพียงพอต่อการดำเนินงานไม่ต่อเนื่อง เช่น การจัดการระบบสนับสนุน กิจกรรมของเครือข่าย เป็นต้น (F.๐๓)	๓.๑๙	๓.๐๙	๙.๘๕

ที่	รายการ	โอกาส	ผลกระทบ	คะแนน
๑๗	บุคลากรถูกสอบสวนวินัยร้ายแรง/ไล่ออก/ถูกลงโทษจากการปฏิบัติงาน (R.๐๔)	๒.๘๙	๓.๓๘	๙.๗๖
๑๘	การใช้จ่ายมาตรา ๓๑ ไม่มีประสิทธิภาพ ประสิทธิภาพ คุ่มค่า (F.๐๒)	๓.๑๓	๓.๑๑	๙.๗๔
๑๙	บุคคลภายนอกสามารถเข้าถึงระบบคอมพิวเตอร์และข้อมูลคอมพิวเตอร์ของกรมสอบสวนคดีพิเศษ แม้มีมาตรการป้องกันการเข้าถึงข้อมูล (T.๐๑)	๒.๙๒	๓.๓๓	๙.๗๑
๒๐	การเปลี่ยนแปลงผู้บริหารหรือนโยบายขาดความต่อเนื่องในการบริหารจัดการงานตามภารกิจ (S.๐๗)	๒.๙๑	๓.๓๓	๙.๖๙
๒๑	การดำเนินงานของกรมสอบสวนคดีพิเศษไม่สามารถดำเนินการได้ตามแผนยุทธศาสตร์ที่วางไว้ (S.๐๘)	๓.๐๖	๓.๐๕	๙.๓๔
๒๒	สถานที่ในการดำเนินคดีพิเศษทั้งในส่วนของสถานที่สำหรับการสอบสวนผู้เสียหาย พยาน หรือผู้ต้องหาไม่เหมาะสมและยังมีไม่เพียงพอ (L.๐๔)	๓.๑๘	๒.๙๔	๙.๓๓
๒๓	การดำเนินการของกรมสอบสวนคดีพิเศษ ยังขาดการบูรณาการกับหน่วยงานที่เกี่ยวข้องอย่างจริงจัง (S.๐๔)	๓.๐๔	๒.๙๖	๘.๙๘
๒๔	การเข้าถึงข้อมูลในระบบฐานข้อมูลเพื่อสนับสนุนการสืบสวนสอบสวนคดีพิเศษบางฐานข้อมูล ไม่เหมาะสม (T.๐๔)	๓.๐๕	๒.๙๔	๘.๙๘
๒๕	ความร่วมมือจากหน่วยงานภายนอกในการเชื่อมโยงข้อมูลเพื่อสนับสนุนการสืบสวนสอบสวนคดีพิเศษ (S.๐๒)	๓.๐๘	๒.๙๐	๘.๙๓
๒๖	การเบิกจ่ายงบประมาณไม่เป็นไปตามเป้าหมายที่กำหนดในแต่ละไตรมาส (F.๐๑)	๒.๙๓	๒.๙๖	๘.๖๘
๒๗	คู่มือในการปฏิบัติงานสืบสวนสอบสวนคดีพิเศษมีไม่ครอบคลุมทุกหน่วยงานย่อย (L.๐๒)	๓.๐๑	๒.๘๕	๘.๕๘
๒๘	ช่องทางการสื่อสารในกรมสอบสวนคดีพิเศษ ยังไม่ได้รับการพัฒนาให้ครอบคลุมและทั่วถึง (O.๐๕)	๒.๘๗	๒.๘๖	๘.๒๒

๒.๔.๓ การคัดเลือกปัจจัยเสี่ยง ที่จะดำเนินการในปีงบประมาณ พ.ศ. ๒๕๖๕ วิเคราะห์ความเสี่ยง โดยจัดเรียงลำดับจากระดับสูงมาก สูง ปานกลาง ต่ำ และเลือกความเสี่ยงสูงและสูงมากมาจัดทำแผนการบริหารความเสี่ยง (เลือกจากคะแนนการประเมินที่ได้ ๑๐ คะแนนขึ้นไปมาพิจารณา) โดยใช้เกณฑ์ในการแบ่ง ดังนี้



ประกอบกับผลการสำรวจความเชื่อมั่นของสาธารณชนต่อการดำเนินงานของกรมสอบสวนคดีพิเศษ ประจำปีงบประมาณ พ.ศ. ๒๕๖๔ โดยมหาวิทยาลัยสุโขทัยธรรมมาธิราช ได้ดำเนินการสำรวจความเชื่อมั่นของสาธารณชนที่มีต่อกรมสอบสวนคดีพิเศษ เพื่อให้ทราบถึงระดับความเชื่อมั่นของสาธารณชนที่มีต่อกรมสอบสวนคดีพิเศษ และนำข้อเสนอแนะมาพัฒนาและปรับปรุงการดำเนินงานของกรมสอบสวนคดีพิเศษให้มีความเหมาะสม มีประสิทธิภาพและเกิดประสิทธิผลต่อการอำนวยความสะดวกยุติธรรมให้กับประชาชน การสำรวจโดยใช้วิธีการสำรวจแบบผสมผสาน (Mixed Mathod Survey)

ผลการสำรวจเชิงปริมาณ กลุ่มตัวอย่าง คือ ผู้รับบริการ และผู้มีส่วนได้ส่วนเสียของกรมสอบสวนคดีพิเศษ ดำเนินการสำรวจความเชื่อมั่นของสาธารณชนที่มีต่อกรมสอบสวนคดีพิเศษ โดยการสำรวจเชิงปริมาณในพื้นที่ กรุงเทพมหานคร ปริมณฑล และต่างจังหวัด มีผู้ตอบแบบสำรวจในกลุ่มผู้รับบริการและผู้มีส่วนได้ส่วนเสีย รวมจำนวน ๔๔๖ ชุด และกลุ่มประชาชน รวมจำนวน ๑,๖๑๑ ชุด รวมทั้งสิ้น ๒,๐๕๗ ตัวอย่าง

การสำรวจเชิงคุณภาพ ด้วยการสัมภาษณ์เชิงลึก (Indepth Interview) ผู้ทรงคุณวุฒิหรือผู้แทนจากหน่วยงานที่เกี่ยวข้อง ผู้ทรงคุณวุฒิด้านกฎหมาย ด้านสื่อสารมวลชน และผู้รับบริการของกรมสอบสวนคดีพิเศษ โดยใช้แบบสัมภาษณ์เป็นเครื่องมือในการจัดเก็บข้อมูลจากกลุ่มตัวอย่าง รวมจำนวน ๑๖ ตัวอย่าง

เครื่องมือที่ใช้ในการสำรวจเชิงปริมาณ คือ แบบสอบถามประกอบการสัมภาษณ์ แบ่งเป็น ๒ ชุด คือ ชุดสำหรับผู้รับบริการและผู้มีส่วนได้ส่วนเสีย และชุดสำหรับประชาชนทั่วไป การสำรวจเชิงคุณภาพใช้แบบสัมภาษณ์เชิงลึก สรุปผลการสำรวจในเชิงคุณภาพ โดยการสัมภาษณ์เชิงลึก สรุปประเด็นสำคัญ ดังนี้

๑. สถานการณ์ความเชื่อมั่นต่อการปฏิบัติหน้าที่ของกรมสอบสวนคดีพิเศษจากการถูกแทรกแซงทางการเมือง ซึ่งยังไม่มีกลไกในการป้องกันการแทรกแซง ดังนั้น จึงควรแก้ไขให้กรมสอบสวนคดีพิเศษเป็นองค์กรอิสระเพื่อให้มีหลักประกันความเป็นอิสระในการปฏิบัติหน้าที่ อันจะทำให้การอำนวยความสะดวกยุติธรรมเป็นไปด้วยความเป็นธรรม โปร่งใส และสามารถตรวจสอบได้

๒. นโยบายการจัดระบบบริหารงานกระบวนการยุติธรรมของกรมสอบสวนคดีพิเศษ มีปัจจัยที่สำคัญในการปฏิบัติหน้าที่ที่จะสร้างความเชื่อมั่นแก่ประชาชน ประกอบด้วย ความยุติธรรม ความแข็งแกร่งหรือความกล้าหาญทางคุณธรรมจริยธรรม ความซื่อสัตย์ โปร่งใส และความเป็นมืออาชีพในการสืบสวนสอบสวนด้วยความรวดเร็วอันจะนำไปสู่การเป็นองค์กรที่ปฏิบัติหน้าที่ตามกฎหมายด้วยความเที่ยงตรง และเป็นที่ยังชีพของประชาชน

๓. จุดเด่นและจุดด้อยของกรมสอบสวนคดีพิเศษ กรมสอบสวนคดีพิเศษมีอำนาจและกลไกในการสืบสวนสอบสวนคดีพิเศษด้วยทีมสหวิชาชีพ และเครื่องมือที่ทันสมัย เพื่อเพิ่มประสิทธิภาพในการอำนวยความสะดวกยุติธรรมทางอาญา ที่ถือเป็นจุดเด่นของกรมสอบสวนคดีพิเศษ บุคลากรที่มีความหลากหลายทำให้กรมสอบสวนคดีพิเศษเป็นที่รวมของบุคลากรที่มีความเชี่ยวชาญ โดยการทำคดีหลายด้าน แต่ความหลากหลายของบุคลากรก็เป็นจุดด้อยด้วยเช่นกัน โดยเฉพาะการยึดติดกับวัฒนธรรมองค์กรเดิม ทำให้การหล่อหลอมวัฒนธรรมองค์กรหรือการสร้างวัฒนธรรมองค์กรใหม่กระทำได้ยาก ทำให้ขาดความเป็นหนึ่งเดียวกันหรือขาดเอกภาพ สำหรับจุดด้อยของกรมสอบสวนคดีพิเศษ คือ การทำงานแบบระบบราชการที่มีขั้นตอนมากไม่คล่องตัว การยึดติดกับระบบราชการจึงเป็นจุดด้อยที่ต้องเร่งแก้ไข นอกจากนี้ ควรประชาสัมพันธ์ให้ประชาชนเข้าใจถึงบทบาทอำนาจหน้าที่ของกรมสอบสวนคดีพิเศษอย่างทั่วถึง ควรสื่อสารผลของการดำเนินคดีต่อสาธารณะให้ประชาชนรับรู้ ควรเพิ่มช่องทางให้ประชาชนมีการแบ่งปันข้อมูล และสร้างกระบวนการมีส่วนร่วมของประชาชนให้มากขึ้น อันจะทำให้ประชาชนให้การยอมรับ เกิดความเชื่อถือและเชื่อมั่นต่อกรมสอบสวนคดีพิเศษ

๔. คุณภาพการสื่อสารภายในและภายนอกองค์กร ปัจจัยสำคัญที่จะช่วยสนับสนุนระบบการสื่อสารที่มีคุณภาพของกรมสอบสวนคดีพิเศษประกอบด้วย ข้อมูลที่ทันสมัย เที่ยงตรง ระบบสารสนเทศที่ดี ช่องทางการสื่อสารที่หลากหลาย ผู้รับผิดชอบในการสื่อสารเรื่องสำคัญทางคดี การประชาสัมพันธ์เชิงรุก รูปแบบการสื่อสารที่เรียบง่าย เหมาะสมกับกลุ่มผู้รับสาร

๕. ด้านการพัฒนาองค์กร ควรมีหลักสูตรอบรมทุกระดับทั้งในด้าน

๕.๑ การสืบสวน สอบสวน

๕.๒ การจัดการความรู้และแนวทางการปฏิบัติงานที่เกิดประโยชน์ต่อองค์กรทั้งทักษะความรู้เทคนิคที่ใช้ในการทำงาน และวัดผลได้ (Hard skill) และทักษะการทำงานร่วมกับผู้อื่นได้ (Soft Skill)

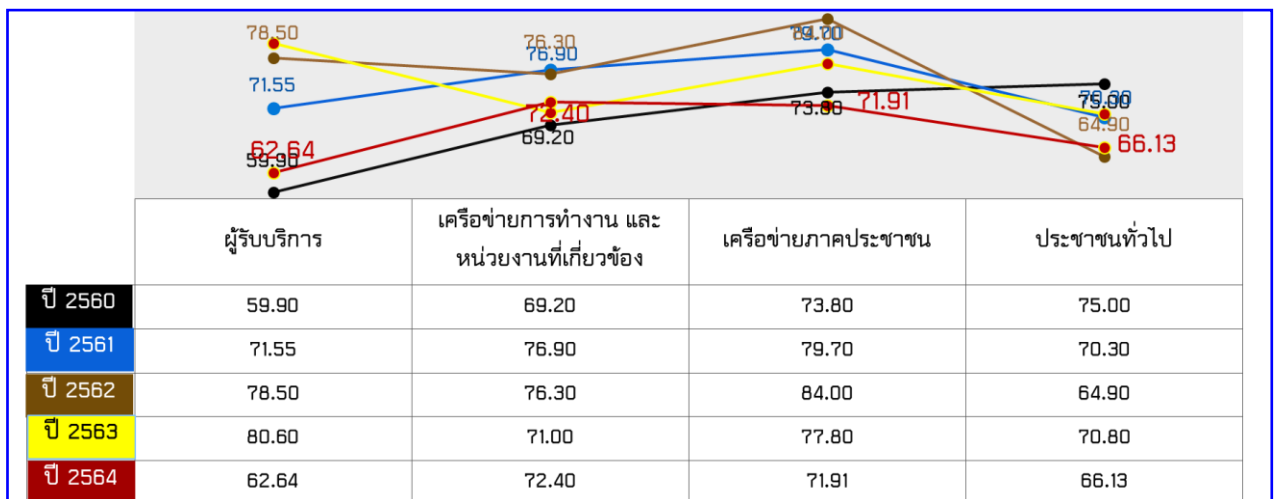
๕.๓ ปลุกฝังวิธีคิดแบบสร้างสรรค์ เพื่อสร้างภาพลักษณ์ใหม่ให้กับองค์กร

๕.๔ สร้างโอกาสการเรียนรู้ พัฒนาศึกษาดูงาน และพัฒนาความเป็นมืออาชีพอย่างจริงจัง สนับสนุนงบประมาณ และสร้างแรงจูงใจในการเรียนรู้ เพื่อสร้างนวัตกรรมของกรมสอบสวนคดีพิเศษ

๖. ความคาดหวังต่อกรมสอบสวนคดีพิเศษ เจ้าหน้าที่กรมสอบสวนคดีพิเศษต้องมีความรู้และความเชี่ยวชาญในการสืบสวนสอบสวนคดีพิเศษ การใช้หลักนิติวิทยาศาสตร์ และเทคโนโลยีที่ทันสมัย และมีประสิทธิภาพในการดำเนินคดี ต้องมีความเป็นอิสระ เป็นกลาง และมีกลไกป้องกันการถูกแทรกแซงในการดำเนินคดีจากผู้มีอำนาจในทางการเมืองหรือผู้มีอิทธิพล ไม่ติดกรอบการทำงานแบบราชการมากเกินไป

๗. อุปสรรค ข้อจำกัด และแนวทางป้องกันแก้ไข คือ การถูกแทรกแซงทางการเมืองทำให้มีผลต่อการดำเนินคดี, การทำงานยึดติดกับกรอบระบบราชการมากเกินไปทำให้มีความล่าช้า, การสื่อสารกับสาธารณชนไม่ทั่วถึง ข้อมูลและรูปแบบที่ประชาสัมพันธ์ยังไม่มีหลากหลายทำให้ประชาชนไม่ได้รับรู้ความคืบหน้า, การสร้างการมีส่วนร่วมกับประชาชนในพื้นที่ยังมีน้อย, ข้อจำกัดด้านงบประมาณ, นโยบายในการปฏิบัติงานด้านคดีพิเศษบางเรื่อง และข้อจำกัดทางกฎหมายบางประการเป็นอุปสรรคในการปฏิบัติงาน, บุคลากรยังมีข้อจำกัด ด้วยรูปแบบวิธีการอบรมที่ไม่หลากหลาย, การนำเทคโนโลยีที่ทันสมัยมาใช้ในการทำงานยังไม่เพียงพอ

ผลการสำรวจความเชื่อมั่นของสาธารณชนต่อการดำเนินงานของกรมสอบสวนคดีพิเศษ ๕ ปี แสดงได้ดังนี้



๒.๕ การตอบสนองความเสี่ยง (Risk Response)

เมื่อความเสี่ยงได้รับการบ่งชี้และประเมินความสำคัญแล้ว วิธีการจัดการความเสี่ยงที่สามารถนำไปปฏิบัติได้ มีการพิจารณาทางเลือกในการดำเนินการจะต้องคำนึงถึงความเสี่ยงที่ยอมรับได้ และต้นทุนที่เกิดขึ้นเปรียบเทียบกับผลประโยชน์ที่จะได้รับ เพื่อให้การบริหารความเสี่ยงมีประสิทธิภาพ อาจต้องเลือกวิธีการจัดการความเสี่ยงอย่างใด อย่างหนึ่ง หรือหลายวิธีรวมกัน เพื่อลดระดับโอกาสที่อาจเกิดขึ้นและผลกระทบของเหตุการณ์นั้นให้สามารถยอมรับได้ (Risk Tolerance) วิธีการตอบสนองความเสี่ยงมี ๔ ประการ คือ

๑. การยอมรับ (Take, Accept) หมายถึง การที่ความเสี่ยงนั้นสามารถยอมรับได้ภายใต้ การควบคุมที่มีอยู่ในปัจจุบัน ซึ่งไม่ต้องดำเนินการใดๆ เช่น กรณีที่มีความเสี่ยงในระดับไม่รุนแรงและไม่คุ้มค่าที่จะดำเนินการใดๆ ให้ขออนุมัติหลักการรับความเสี่ยงไว้และไม่ดำเนินการใดๆ และ ควรดำเนินการประเมินความเสี่ยงที่เหลืออยู่อีกครั้งหนึ่ง หลังจากที่ได้มีการจัดการความเสี่ยงแล้ว ในช่วงเวลาที่เหมาะสม

๒. การลด (Reduce) หรือการควบคุม (Treat) หมายถึง การที่ความเสี่ยงนั้นสามารถยอมรับได้ แต่ต้องมีการแก้ไขวิธีการควบคุม หรือมีการควบคุมเพิ่มเติม เพื่อให้มีการควบคุมที่เพียงพอและเหมาะสม เช่น การปรับปรุงกระบวนการดำเนินงาน การจัดทำมาตรฐานการควบคุม (Risk Based Internal Control)

๓. การยกเลิก (Terminate) หรือ หลีกเลี่ยง (Avoid) หมายถึง การที่ความเสี่ยงนั้นไม่สามารถยอมรับได้และต้องจัดการให้ความเสี่ยงนั้นไปอยู่นอกเงื่อนไขของการดำเนินงาน เช่น การหยุดดำเนินงานหรือกิจกรรมที่ก่อให้เกิดความเสี่ยงนั้น การเปลี่ยนแปลงวัตถุประสงค์ในการดำเนินงาน การลดขนาดของงานหรือกิจกรรมลง

๔. การโอนย้าย (Transfer) หรือ แบ่ง (Share) หมายถึง การโอนย้ายหรือแบ่งความเสี่ยงให้ผู้อื่นช่วยรับผิดชอบ เช่น การจ้างบุคคลภายนอกมาดำเนินการแทน การทำประกันภัย เป็นต้น

โดยนำปัจจัยเสี่ยงที่ได้จากการประเมินประสิทธิภาพการควบคุมและจัดลำดับความสำคัญของความเสี่ยงโดยนำปัจจัยเสี่ยงที่ลำดับคะแนนความสำคัญสูงสุด ๑๔ ปัจจัยเสี่ยงมาจัดกำหนดการตอบสนองความเสี่ยงเพื่อลดโอกาสจะเกิดความเสี่ยง และลดความรุนแรงของผลกระทบให้อยู่ในระดับที่กรมสอบสวนคดีพิเศษยอมรับได้ด้วยวิธีการจัดการความเสี่ยงที่ สรุดดังนี้

ที่	รายการ	คะแนน ๒๕๖๕	คะแนน ๒๕๖๔	วิธีการ ตอบสนอง ความเสี่ยง
๑	ขั้นตอนการสรรหาหรือคัดเลือกบุคลากรไม่เหมาะสม ทำให้ได้คนไม่เหมาะสมกับงาน (O.๐๒)	๑๔.๒๙	๑๖.๐๐	การลด (Reduce)
๒	การดำเนินการสืบสวนสอบสวนในคดีไม่แล้วเสร็จตามระยะเวลาที่กำหนด (S.๐๕)	๑๒.๗๙		การลด (Reduce)
๓	กรณีบุคลากรมีการประพฤติผิดจริยธรรมพนักงานสอบสวนคดีพิเศษที่มีผลกระทบต่อภาพลักษณ์และชื่อเสียงของกรมสอบสวนคดีพิเศษ (R.๐๓)	๑๑.๒๑	๑๒.๐๐	การลด (Reduce)
๔	มาตรฐาน/แนวทางการปฏิบัติงานการสืบสวนสอบสวนขาดการยอมรับจากหน่วยงานภายนอก (S.๐๑)	๑๑.๑๕		การลด (Reduce)

ที่	รายการ	คะแนน ๒๕๖๕	คะแนน ๒๕๖๔	วิธีการ ตอบสนอง ความเสี่ยง
๕	การประเมินผลการปฏิบัติราชการ (ตัวชี้วัด) ไม่สอดคล้องกับการปฏิบัติงานบังคับใช้กฎหมาย (ปริมาณ ความยาก ง่าย) ของแต่ละกองคดี (O.๐๔)	๑๑.๑๒		การลด (Reduce) การยอมรับ (Take, Accept)
๖	การปฏิบัติงานของบุคลากรในกรณีที่เกิดภัยพิบัติ, โรคระบาดรุนแรง (O.๐๓)	๑๑.๐๗	๑๖.๐๐	การลด (Reduce)
๗	กรมสอบสวนคดีพิเศษถูกฟ้องร้องจากการปฏิบัติหน้าที่ที่มีผลกระทบต่อหน่วยงาน/บุคคลอื่น (R.๐๑)	๑๐.๘๖	๑๒.๐๐	การลด (Reduce)
๘	อัยการมีความเห็นไม่สอดคล้องกับความเห็นทางคดีของพนักงานสอบสวน (S.๐๖)	๑๐.๗๑		การลด (Reduce)
๙	บุคลากรแต่ละระดับขาดจิตสำนึก ไม่ให้ความสำคัญ และความร่วมมือกับงานที่รับผิดชอบ และงานขององค์กร (O.๐๑)	๑๐.๖๗	๑๒.๐๐	การลด (Reduce)
๑๐	กรณีข่าวลวงและข่าวปลอมที่มีผลกระทบต่อความเชื่อมั่นต่อภารกิจของกรมสอบสวนคดีพิเศษ (R.๐๒)	๑๐.๖๖		การลด (Reduce)
๑๑	ระบบฐานข้อมูลกลางในรูปแบบอิเล็กทรอนิกส์ มีข้อมูลไม่ครบถ้วน ถูกต้อง และไม่เป็นปัจจุบัน (T.๐๒)	๑๐.๕๔		การลด (Reduce)
๑๒	สถานที่เก็บรักษาสำนวนการสืบสวนสอบสวน สถานที่ตรวจคัดแยกและเก็บรักษาของกลางที่มีอยู่ยังไม่เหมาะสมและยังมีไม่เพียงพอ (L.๐๓)	๑๐.๕๔		การลด (Reduce) การยอมรับ (Take, Accept)
๑๓	บุคลากรยังขาดความรู้ความเข้าใจในระบบงานและทักษะที่จำเป็นเฉพาะทางในงานด้านการสืบสวนสอบสวนคดีพิเศษ งานด้านอำนาจการ และงานบริหารทั่วไป (L.๐๑)	๑๐.๒๘		การลด (Reduce)
๑๔	ระบบฐานข้อมูลของหน่วยงานที่ใช้อยู่ในปัจจุบันขาดความเชื่อมโยงระหว่างฐานข้อมูลแต่ละฐาน (T.๐๓)	๑๐.๐๙	๑๒.๐๐	การลด (Reduce)

สำหรับความเสี่ยงลำดับที่ ๕ และลำดับที่ ๑๒ ได้รับการปรับปรุง หรือมีแนวทางป้องกันไว้แล้วดังนี้

๑. ลำดับที่ ๕ การประเมินผลการปฏิบัติราชการ (ตัวชี้วัด) ไม่สอดคล้องกับการปฏิบัติงาน บังคับใช้กฎหมาย (ปริมาณ ความยาก ง่าย) ของแต่ละกองคดี ผู้รับผิดชอบหลัก คือ กองบริหารทรัพยากรบุคคล ซึ่งได้กำหนดแนวทางป้องกันไว้แล้ว โดยจัดทำคู่มือแนวทางการประเมินผลการปฏิบัติราชการของข้าราชการพลเรือนสามัญสังกัดกรมสอบสวนคดีพิเศษ และหนังสือกลุ่มบริหารทรัพยากรบุคคล ที่ ยธ ๐๘๐๑.๕/ว๓๘๗ ลงวันที่ ๙ มีนาคม ๒๕๖๔ เผยแพร่ความรู้เกี่ยวกับการประเมินผลการปฏิบัติราชการของข้าราชการพลเรือนสามัญ และมีการดำเนินการปรับปรุงตัวชี้วัดโดยกลุ่มพัฒนาระบบบริหารให้มีความเหมาะสมเรียบร้อยแล้ว

๒. ลำดับที่ ๑๒ สถานที่เก็บรักษาสำนวนการสืบสวนสอบสวน สถานที่ที่ตรวจคัดแยกและเก็บรักษาของกลางที่มีอยู่ยังไม่เหมาะสมและยังมีไม่เพียงพอ เนื่องจากกรมสอบสวนคดีพิเศษมีนโยบายในการแก้ปัญหาเบื้องต้น โดยขยายสถานที่จัดเก็บไว้ที่สถาบันการสอบสวนคดีพิเศษ (ถนนสุขุมวิทวงศ์ แขวงลำผักชี เขตหนองจอก กรุงเทพมหานคร)

คงเหลือความเสี่ยง จำนวน ๑๒ ประเด็น โดยสามารถจำแนกประเด็นความเสี่ยงได้ ๓ ด้าน ได้แก่

๑. ด้านการดำเนินงาน แบ่งเป็น ๓ ประเภท ได้

๑.๑ งานสืบสวน สอบสวน คือ การดำเนินการสืบสวนสอบสวนในคดีไม่แล้วเสร็จตาม ระยะเวลาที่กำหนด , มาตรฐาน/แนวทางการปฏิบัติงานการสืบสวนสอบสวนขาดการยอมรับจากหน่วยงาน ภายนอก , อัยการมีความเห็นไม่สอดคล้องกับความเห็นทางคดีของพนักงานสอบสวน , บุคลากรแต่ละระดับขาด จิตสำนึก ไม่ให้ความสำคัญ และความร่วมมือกับงานที่รับผิดชอบ และงานขององค์กร และบุคลากรยังขาดความรู้ ความเข้าใจในระบบงานและทักษะที่จำเป็นเฉพาะทางในงานด้านการสืบสวนสอบสวนคดีพิเศษ

๑.๒ งานสนับสนุน คือ ขั้นตอนการสรรหาหรือคัดเลือกบุคลากรไม่เหมาะสม ทำให้ได้คน ไม่เหมาะสมกับงาน

๑.๓ การปฏิบัติงานภายใต้สถานการณ์การเปลี่ยนแปลง (กรณีที่เกิดภัยพิบัติ, โรคระบาด รุนแรง)

๒. ด้านเทคโนโลยีสารสนเทศ คือ ระบบฐานข้อมูลกลางในรูปแบบอิเล็กทรอนิกส์ มีข้อมูล ไม่ครบถ้วน ถูกต้อง ไม่เป็นปัจจุบัน และระบบฐานข้อมูลของหน่วยงานที่ใช้อยู่ในปัจจุบันขาดความเชื่อมโยง ระหว่างฐานข้อมูลแต่ละฐาน

๓. ด้านภาพลักษณ์ขององค์กร คือ บุคลากรมีการประพฤติผิดจริยธรรมพนักงานสอบสวนคดีพิเศษ , บุคลากรขาดจิตสำนึก ไม่ให้ความสำคัญและความร่วมมือกับงานที่รับผิดชอบ , กรมสอบสวนคดีพิเศษถูกฟ้องร้อง จากการปฏิบัติหน้าที่ที่มีผลกระทบต่อหน่วยงาน/บุคคลอื่น และกรณีข่าวลวงและข่าวปลอมที่มีผลกระทบต่อ ความเชื่อมั่นต่อภารกิจของกรมสอบสวนคดีพิเศษ

ส่วนที่ ๓

มาตรการ และแผนบริหารจัดการความเสี่ยง
ประจำปีงบประมาณ พ.ศ. ๒๕๖๕

ส่วนที่ ๓

มาตรการ และแผนการบริหารจัดการความเสี่ยง ประจำปีงบประมาณ พ.ศ. ๒๕๖๕

๓.๑ มาตรการบริหารจัดการความเสี่ยง ด้านการดำเนินงาน (๑)

ชื่อความเสี่ยง	ปัจจัย/ สาเหตุที่ทำให้เกิดความเสี่ยง	ผลกระทบ ที่คาดว่าจะเกิดขึ้น	เป้าประสงค์ การจัดการความเสี่ยง	มาตรการ/แนวทาง การจัดการความเสี่ยง	หน่วยงาน ผู้รับผิดชอบ
<p>๑.๑ งานสืบสวน สอบสวน</p> <ul style="list-style-type: none"> - การดำเนินการสืบสวน สอบสวนในคดีไม่แล้วเสร็จตาม ระยะเวลาที่กำหนด - มาตรฐาน/แนวทางการ ปฏิบัติงานการสืบสวนสอบสวน ขาดการยอมรับจากหน่วยงาน ภายนอก - อัยการมีความเห็นไม่ สอดคล้องกับความเห็นทางคดี ของพนักงานสอบสวน - บุคลากรแต่ละระดับขาด จิตสำนึก ไม่ให้ความสำคัญ และความร่วมมือกับงานที่ รับผิดชอบงานขององค์กร - บุคลากรยังขาดความรู้ความ เข้าใจในระบบงานและทักษะที่ จำเป็นเฉพาะทางในงานด้าน การสืบสวนสอบสวนคดีพิเศษ 	<ul style="list-style-type: none"> ๑. กระบวนการแสวงหาข้อเท็จจริง และพยานหลักฐานสำคัญในคดี พยาน เอกสารและพยานบุคคลมีจำนวนมาก เกินความจำเป็น ใช้เวลานาน ๒. ในบางขั้นตอนในกระบวนการ สืบสวนสอบสวน ยังไม่มีแนวทางปฏิบัติ ที่ชัดเจน ๒. บุคลากรขาดความรู้ ทักษะ เชี่ยวชาญเฉพาะด้าน ๓. พนักงานสอบสวนคดีพิเศษ ไม่เพียงพอต่อปริมาณงานคดีที่เกิดขึ้น และบุคลากรที่มีทักษะในงานสอบสวนมี จำนวนน้อย 	<ul style="list-style-type: none"> ๑. คดีอาจขาดอายุความ ๒. การฟ้องคดีต่อศาลเกิดความล่าช้า ส่งผลกระทบต่อ การอำนวยความสะดวก ๓. ผู้รับบริการ/ผู้มีส่วนได้ส่วน เสียขาดความเชื่อมั่นในการ ดำเนินการของกรมสอบสวน คดีพิเศษ 	<p>เพื่อเพิ่มประสิทธิภาพในการปฏิบัติงาน ในการสืบสวนสอบสวนคดีพิเศษ ให้เป็นรูปแบบเดียวกัน และเป็น มาตรฐานเดียวกันที่ถูกต้อง เพื่อช่วยเหลือประชาชนให้มี ประสิทธิภาพมากยิ่งขึ้น</p>	<p>จัดทำหลักสูตรการทบทวน และเพิ่มประสิทธิภาพการ สืบสวนสอบสวนคดีพิเศษ เกี่ยวกับคดีค้ำมนุษย์และ คดีความผิดอาญาอื่น</p>	<p>กพน.</p>

๓.๑ มาตรการบริหารจัดการความเสี่ยง ด้านการดำเนินงาน (๒)

ชื่อความเสี่ยง	ปัจจัย/ สาเหตุที่ทำให้เกิดความเสี่ยง	ผลกระทบ ที่คาดว่าจะเกิดขึ้น	เป้าประสงค์ การจัดการความเสี่ยง	มาตรการ/แนวทาง การจัดการความเสี่ยง	หน่วยงาน ผู้รับผิดชอบ
<p>๑.๒ งานสนับสนุน - กระบวนการสรรหาหรือ คัดเลือกบุคลากรไม่เหมาะสม ทำให้ได้คนไม่เหมาะสมกับ งาน</p>	<p>ขั้นตอนการดำเนินการสรรหา คัดเลือก แต่งตั้ง ไม่เป็นไปตามหลัก คุณธรรม</p>	<p>๑. บุคลากรที่ปฏิบัติงาน ขาดขวัญกำลังใจ ๒. บุคลากรขาดความ เชี่ยวชาญหรือความสามารถที่ เหมาะสมกับงาน</p>	<p>๑. ระบบบริหาร ทรัพยากรบุคคลของ กรมสอบสวนคดีพิเศษ มีความโปร่งใส เป็นธรรม ตามหลักธรรมาภิบาล ๒. บุคลากรกรมสอบสวน คดีพิเศษได้รับการพัฒนาให้ มีสมรรถนะสูง มีคุณธรรม จริยธรรม ๓. บุคลากรกรมสอบสวน คดีพิเศษมีคุณภาพชีวิตที่ดี มีความสุขในการทำงาน และเกิดความรักความ ผูกพันกับองค์กร</p>	<p>การจัดทำและขับเคลื่อนตาม แผนปฏิบัติการการบริหาร ทรัพยากรบุคคลตามแนวทาง HR Scorecard</p>	<p>กบค.</p>

๓.๑ มาตรการบริหารจัดการความเสี่ยง ด้านการดำเนินงาน (๓)

ชื่อความเสี่ยง (๑)	ปัจจัย/สาเหตุที่ทำให้เกิด ความเสี่ยง (๒)	ผลกระทบ ที่คาดว่าจะเกิดขึ้น (๓)	เป้าประสงค์ การจัดการความเสี่ยง (๔)	มาตรการ/แนวทาง การจัดการความเสี่ยง (๕)	หน่วยงาน ผู้รับผิดชอบ (๖)
<p>๑.๓ การปฏิบัติงานภายใต้สถานการณ์การเปลี่ยนแปลง</p> <p>- การปฏิบัติงานของบุคลากรในกรณีที่เกิดภัยพิบัติ, โรคระบาดรุนแรง</p>	<p>สถานการณ์แพร่ระบาดโควิด ๑๙ ในปัจจุบันยังคงมีความรุนแรง ในพื้นที่ที่เกี่ยวข้องกับการปฏิบัติงานของบุคลากร กรมสอบสวนคดีพิเศษ</p>	<p>๑. การดำเนินงานสืบสวนสอบสวนล่าช้า</p> <p>๒. การปฏิบัติงานของบุคลากร กรมสอบสวนคดีพิเศษ ไม่เป็นไปตามเป้าหมายที่กำหนด</p>	<p>๑. กระบวนการแสวงหาข้อเท็จจริงและพยาน หลักฐานสำคัญในคดีของกรมสอบสวนคดีพิเศษมีประสิทธิภาพ ประสิทธิภาพ</p> <p>๒. การปฏิบัติงานที่พักอาศัยในช่วง WFH ได้อย่างมีประสิทธิภาพ</p>	<p>๑. การปรับวิธีการปฏิบัติงานและนำนวัตกรรม/เทคโนโลยีมาใช้ในการป้องกันและปราบปรามอาชญากรรมคดีพิเศษ</p> <p>๑.๑ การสอบปากคำ online</p> <p>๑.๒ ให้บุคลากรศูนย์ภาคเป็นเจ้าหน้าที่สืบสวนสอบสวนร่วมในคดีอาชญากรรมคดีพิเศษ</p> <p>หมายเหตุ : เป็นโครงการต่อเนื่องจากปีงบประมาณ พ.ศ. ๒๕๖๔</p> <hr/> <p>๒. พัฒนาระบบสารบรรณอิเล็กทรอนิกส์ แบบไร้กระดาษ</p>	<p>กองคดีทุกกองที่ใช้</p> <p>กปภ.</p> <hr/> <p>กทศ.</p>

๓.๑ มาตรการบริหารจัดการความเสี่ยง ด้านเทคโนโลยีสารสนเทศ

ชื่อความเสี่ยง (๑)	ปัจจัย/สาเหตุที่ทำให้เกิด ความเสี่ยง (๒)	ผลกระทบ ที่คาดว่าจะเกิดขึ้น (๓)	เป้าประสงค์ การจัดการความเสี่ยง (๔)	มาตรการ/แนวทาง การจัดการความเสี่ยง (๕)	หน่วยงาน ผู้รับผิดชอบ (๖)
<p>- ระบบฐานข้อมูลกลาง ในรูปแบบอิเล็กทรอนิกส์ มีข้อมูลไม่ครบถ้วน ถูกต้อง ไม่เป็นปัจจุบัน - - ระบบฐานข้อมูลของ หน่วยงานที่ใช้อยู่ใน ปัจจุบันขาดความ เชื่อมโยงระหว่าง ฐานข้อมูลแต่ละฐาน</p>	<p>๑. ข้อมูลบางประเภทยังไม่ มีการปรับปรุงข้อมูลให้เป็น ปัจจุบันและขาดความสมบูรณ์ ครบถ้วน ๒. ขาดการสนับสนุนเรื่อง งบประมาณ ๓. บุคลากรเป็นนัก กฎหมาย อาจมีความรู้ด้าน เทคโนโลยีสารสนเทศไม่ เพียงพอ ๔. บุคลากร/หน่วยงานไม่ นำข้อมูลเข้าสู่ระบบฐานข้อมูล (Data Base)</p>	<p>๑. ทำให้ไม่สามารถนำไปใช้ใน การปฏิบัติงานในชั้นสูงได้อย่างมี ประสิทธิภาพและประสิทธิผล ๒. ทำให้ได้รายงานไม่ เหมาะสมตรงตามความต้องการ ใช้งาน หรือไม่ทันกาล</p>	<p>๑. ผู้บริหารและผู้บังคับบัญชา ของกรมสอบสวนคดีพิเศษมี เครื่องมือในการควบคุม กำกับ ดูแล ติดตาม สำนวนคดี ประเภทต่างๆ และมีข้อมูลเพื่อใช้ ประกอบการตัดสินใจ ๒. ประชาชนและหน่วยงานที่ เกี่ยวข้องสามารถใช้ระบบฯ ในการติดตามความก้าวหน้าใน เรื่องที่ตนร้องขอได้อย่างรวดเร็ว</p>	<p>จัดทำระบบเทคโนโลยีสารสนเทศที่มี ประสิทธิภาพในกระบวนการปฏิบัติงาน เกี่ยวกับการจัดการคำร้อง การจัดการ เรื่องตรวจสอบข้อเท็จจริง สำนวน สืบสวน สำนวนสอบสวนคดีพิเศษ และ การจัดการเกี่ยวกับสำนวนความเห็นแย้ง โดยมีการเชื่อมโยงข้อมูลของระบบต่างๆ ทำให้สามารถตรวจสอบติดตามสถานะ ทางคดีได้</p> <p>“โครงการพัฒนาระบบบริหาร คดีพิเศษด้วยเทคโนโลยีสารสนเทศ (DSI Case Intelligence System) ระยะที่ ๒”</p> <p>หมายเหตุ : เป็นโครงการต่อเนื่องจาก ปีงบประมาณ พ.ศ. ๒๕๖๔</p>	<p>กทศ.</p>

๓.๑ มาตรการบริหารจัดการความเสี่ยง ด้านภาพลักษณ์ขององค์กร (๑)

ชื่อความเสี่ยง (๑)	ปัจจัย/สาเหตุที่ทำให้เกิด ความเสี่ยง (๒)	ผลกระทบ ที่คาดว่าจะเกิดขึ้น (๓)	เป้าประสงค์ การจัดการความเสี่ยง (๔)	มาตรการ/แนวทาง การจัดการความเสี่ยง (๕)	หน่วยงาน ผู้รับผิดชอบ (๖)
<ul style="list-style-type: none"> - บุคลากรมีการประพฤติผิดจรรยาบรรณพนักงานสอบสวนคดีพิเศษ - บุคลากรขาดจิตสำนึกไม่ให้ความสำคัญและความร่วมมือกับงานที่รับผิดชอบ - กรมสอบสวนคดีพิเศษถูกฟ้องร้องจากการปฏิบัติหน้าที่ที่มีผลกระทบต่อหน่วยงาน/บุคคลอื่น 	<ul style="list-style-type: none"> ๑. บุคลากรขาดจิตสำนึกไม่ปฏิบัติตามจรรยาบรรณพนักงานสอบสวนคดีพิเศษและบุคลากรคดีพิเศษ ๒. ใช้ตำแหน่งหน้าที่เพื่อหาผลประโยชน์ให้ตนเอง ๓. ปฏิบัติงานด้วยความประมาทไม่รัดกุม 	<ul style="list-style-type: none"> ๑. ความน่าเชื่อถือขององค์กร ๒. ผู้รับบริการ/ผู้มีส่วนได้ส่วนเสียขาดความเชื่อมั่นในการดำเนินการของกรมสอบสวนคดีพิเศษ 	<ul style="list-style-type: none"> ๑. มุ่งเน้นการกำหนดมาตรการควบคุม กำกับ ติดตามการบริหารจัดการของหน่วยงานภาครัฐ ๒. มีการเปิดเผยข้อมูลข่าวสารภาครัฐสามารถเข้าถึงและตรวจสอบได้ ๓. ยกระดับการบังคับใช้มาตรการทางวินัย <p>เพื่อให้การดำเนินการตามแผนปฏิบัติการป้องกันปราบปรามการทุจริตและประพฤติมิชอบ และแผนปฏิบัติการส่งเสริมคุณธรรมจริยธรรม มีประสิทธิภาพ มีประสิทธิผล เกิดความคุ้มค่า มุ่งเน้นตามพันธกิจ เป้าหมายของกรมสอบสวนคดีพิเศษ</p>	<p>โครงการการจัดทำและขับเคลื่อนแผนปฏิบัติการป้องกันปราบปรามการทุจริตและประพฤติมิชอบ และแผนปฏิบัติการส่งเสริมคุณธรรมจริยธรรม กรมสอบสวนคดีพิเศษ ประจำปีงบประมาณ พ.ศ. ๒๕๖๕</p>	กบค.

๓.๑ มาตรการบริหารจัดการความเสี่ยง ด้านภาพลักษณ์ขององค์กร (๒)

ชื่อความเสี่ยง (๑)	ปัจจัย/สาเหตุที่ทำให้เกิด ความเสี่ยง (๒)	ผลกระทบ ที่คาดว่าจะเกิดขึ้น (๓)	เป้าประสงค์ การจัดการความเสี่ยง (๔)	มาตรการ/แนวทาง การจัดการความเสี่ยง (๕)	หน่วยงาน ผู้รับผิดชอบ (๖)
- กรณีข่าวลวงและข่าวปลอมที่มีผลกระทบต่อความเชื่อมั่นต่อภารกิจของกรมสอบสวนคดีพิเศษ	การถูกโจมตีจากภายนอก (จำเลย ทนาย) เพื่อลดความน่าเชื่อถือการปฏิบัติงานของกรมสอบสวนคดีพิเศษ	๑. ความน่าเชื่อถือขององค์กร ๒. ผู้รับบริการ/ผู้มีส่วนได้ส่วนเสียขาดความเชื่อมั่นในการดำเนินการของกรมสอบสวนคดีพิเศษ	๑. ประชาชนและองค์กรต่างๆ ได้รับความทราบข้อมูล ข่าวสาร เกี่ยวกับบทบาท ภารกิจ ของกรมสอบสวนคดีพิเศษ ๒. สร้างภาพลักษณ์ที่ดีของ กรมสอบสวนคดีพิเศษที่มีต่อ สาธารณชน ๓. เสริมสร้างความรู้ความ เข้าใจเกี่ยวกับกฎหมาย พรบ. สอบสวนคดีพิเศษ พ.ศ. ๒๕๔๗ และที่แก้ไขเพิ่มเติม และเข้าใจ กระบวนการยุติธรรม ๔. องค์กรมีความเชื่อมั่นมาก ยิ่งขึ้นด้วยการนำเทคโนโลยีและ สื่อสมัยใหม่ในการประชาสัมพันธ์ หน่วยงาน	๑. การสร้างนวัตกรรมสารสนเทศการ เผยแพร่องค์ความรู้ เพื่อป้องกันการเกิด อาชญากรรมคดีพิเศษ โดยประกอบด้วย ๒ โครงการ/กิจกรรม ดังนี้ ๑.๑ จัดรายการสดตามประเด็นหรือ สถานการณ์ เผยแพร่องค์ความรู้ด้าน อาชญากรรมคดีพิเศษ ผ่านช่องทาง Facebook : DSI Network ,รายการ DSI Talk ๑.๒ รายการวิทยุทั่วทิศถิ่นไทยคุยได้ ทุกเรื่องในเมืองไทย FM ๙๒.๕ MHz , AM๘๙๑ KHz และวิทยุเครือข่ายกรม ประชาสัมพันธ์ทั่วประเทศ และ FB – Radio Thailand	ศูนย์ เสริมสร้าง ภาพลักษณ์ องค์กร

แผนการบริหารจัดการความเสี่ยงของกรมสอบสวนคดีพิเศษ ประจำปีงบประมาณ พ.ศ. ๒๕๖๕
(รายกิจกรรม/โครงการ)

โครงการ/กิจกรรม : หลักสูตรการทบทวนและเพิ่มประสิทธิภาพการสืบสวนสอบสวนคดีพิเศษเกี่ยวกับคดีค้ำมนุษย์และคดีความผิดอาญาอื่น

วัตถุประสงค์ : เพื่อเพิ่มประสิทธิภาพในการปฏิบัติงานในการสืบสวนสอบสวนคดีพิเศษ ให้เป็นรูปแบบเดียวกัน และเป็นมาตรฐานเดียวกันที่ถูกต้องเพื่อช่วยเหลือประชาชนให้มีประสิทธิภาพมากยิ่งขึ้น

ตัวชี้วัดและค่าเป้าหมาย : ผู้เข้ารับการฝึกอบรมได้รับความรู้ในเรื่องการสืบสวนสอบสวนคดีพิเศษที่เกี่ยวกับคดีค้ำมนุษย์และคดีความผิดทางอาญาอื่น สามารถนำความรู้ และทักษะไปปรับใช้ในการ

ปฏิบัติหน้าที่พนักงานสอบสวนคดีพิเศษตามที่กฎหมายกำหนดได้อย่างถูกต้อง มีประสิทธิภาพและเกิดประสิทธิผลยิ่งขึ้น

หน่วยงานผู้รับผิดชอบ : กองพัฒนาและสนับสนุนคดีพิเศษ

ความเสี่ยง (ด้าน)	มาตรการ/แนวทางการจัดการความเสี่ยง	ขั้นตอน	กรอบระยะเวลาปี งบประมาณ พ.ศ. ๒๕๖๕							หมายเหตุ	
			ก.พ.	มี.ค.	เม.ย.	พ.ค.	มิ.ย.	ก.ค.	ส.ค.		ก.ย.
ด้านการดำเนินงาน ๑. งานสืบสวนสอบสวน	เพิ่มประสิทธิภาพในการปฏิบัติงานของพนักงานสอบสวนคดีพิเศษ และเจ้าหน้าที่คดีพิเศษ ให้ปฏิบัติงานได้อย่างถูกต้อง มีประสิทธิภาพและเกิดประสิทธิผลยิ่งขึ้น	๑. วิเคราะห์กลุ่มเป้าหมายที่จะนำมาฝึกอบรม ๒. เขียนโครงการของงบประมาณจากงบค้ำมนุษย์ ๓. ประสานสถานที่สำหรับฝึกอบรม วิทยากร และหน่วยงานที่เกี่ยวข้อง ๔. จัดทำหนังสือขออนุมัติโครงการ แจงรายชื่อผู้เข้ารับการฝึกอบรม ๕. ดำเนินการฝึกอบรม ๖. จัดทำสรุปผลโครงการฝึกอบรม ๗. ดำเนินการติดตามประเมินผลผู้ผ่านการฝึกอบรม	↔	↔	↔	↔	↔	↔	↔	↔	๓ เดือนหลัง อบรมเสร็จ เสร็จสิ้น

แผนการบริหารจัดการความเสี่ยงของกรมสอบสวนคดีพิเศษ ประจำปีงบประมาณ พ.ศ. ๒๕๖๕
(รายการกิจกรรม/โครงการ)

โครงการ/กิจกรรม : การจัดทำและขับเคลื่อนตามแผนปฏิบัติการการบริหารทรัพยากรบุคคลตามแนวทาง HR Scorecard

วัตถุประสงค์ : เพื่อให้ระบบการบริหารทรัพยากรบุคคลของกรมสอบสวนคดีพิเศษมีประสิทธิภาพ ประสิทธิภาพ เกิดความคุ้มค่า มุ่งเน้นผลสัมฤทธิ์ตามพันธกิจ เป้าหมายของกรมสอบสวนคดีพิเศษ

ตัวชี้วัดและค่าเป้าหมาย : ระดับความสำเร็จของการดำเนินการตามแผน HR Scorecard

หน่วยงานผู้รับผิดชอบ : กลุ่มบริหารทรัพยากรบุคคล

ความเสี่ยง (ด้าน)	มาตรการ/แนวทางการจัดการความเสี่ยง	ขั้นตอน	กรอบระยะเวลาปี งบประมาณ พ.ศ. ๒๕๖๕							หมายเหตุ
			ก.พ.	มี.ค.	เม.ย.	พ.ค.	มิ.ย.	ก.ค.	ส.ค.	
<p>ด้านการดำเนินงาน</p> <p>๒. งานสนับสนุน</p>	<p>จัดทำและขับเคลื่อนตามแผนปฏิบัติการการบริหารทรัพยากรบุคคล ตามแนวทาง HR Scorecard ซึ่งประกอบด้วย ๕ มิติ ได้แก่ มิติที่ ๑ ความสอดคล้องเชิงยุทธศาสตร์ มิติที่ ๒ ประสิทธิภาพของการบริหารทรัพยากรบุคคล มิติที่ ๓ ประสิทธิภาพของการบริหารทรัพยากรบุคคล มิติที่ ๔ ความพร้อมรับผิดชอบด้านการบริหารทรัพยากรบุคคล และมิติที่ ๕ คุณภาพชีวิตและความสมดุลระหว่างชีวิตกับการทำงาน</p> <p>โดยตามแผนฯ ในมิติที่ ๒ ประสิทธิภาพของการบริหารทรัพยากรบุคคล ได้กำหนดกิจกรรม “การทบทวน/จัดทำ/ปรับปรุงหลักเกณฑ์การแต่งตั้งโยกย้าย เลื่อนระดับ” เพื่อให้มีระบบการสรรหาและคัดเลือกบุคลากรที่มีคุณภาพ โปร่งใส ตรวจสอบได้ตามหลักธรรมาภิบาล</p> <p>ซึ่งจะดำเนินการปรับปรุงหลักเกณฑ์และวิธีการประเมินบุคคลและผลงานให้สอดคล้องตามกฎหมาย ก.พ. ว่าด้วยการย้าย การโอน หรือการเลื่อนข้าราชการพลเรือนสามัญไปแต่งตั้งให้ดำรงตำแหน่งข้าราชการพลเรือนสามัญในหรือต่างกระทรวงหรือกรมพ.ศ. ๒๕๖๔ และหนังสือสำนักงาน ก.พ. ที่ นร ๑๐๐๖/ว๑๓ ลงวันที่ ๑๑ สิงหาคม ๒๕๖๔ เรื่อง หลักเกณฑ์ วิธีการ และเงื่อนไขการย้าย การโอน หรือการเลื่อนข้าราชการพลเรือนสามัญเพื่อแต่งตั้งให้ดำรงตำแหน่งประเภททั่วไป และหนังสือสำนักงาน ก.พ. ที่ นร ๑๐๐๖/ว๑๔ ลงวันที่ ๑๑ สิงหาคม ๒๕๖๔ เรื่อง หลักเกณฑ์ วิธีการ และเงื่อนไขการย้าย การโอน หรือการเลื่อนข้าราชการพลเรือนสามัญเพื่อแต่งตั้งให้ดำรงตำแหน่งประเภทวิชาการ</p>	<p>๑. ดำเนินการปรับปรุงหลักเกณฑ์และวิธีการประเมินบุคคลและผลงานเพื่อเลื่อนและแต่งตั้งให้ดำรงตำแหน่งประเภทวิชาการ ระดับชำนาญการ และตำแหน่งประเภททั่วไประดับชำนาญงาน</p> <p>๒. ดำเนินการปรับปรุงหลักเกณฑ์และวิธีการประเมินบุคคลและผลงานเพื่อเลื่อนและแต่งตั้งให้ดำรงตำแหน่งประเภทวิชาการ ระดับชำนาญการพิเศษ</p>								ดำเนินการแล้วเสร็จ

แผนการบริหารจัดการความเสี่ยงของกรมสอบสวนคดีพิเศษ ประจำปีงบประมาณ พ.ศ. ๒๕๖๕
(รายกิจกรรม/โครงการ)

โครงการ/กิจกรรม : การปรับวิธีการปฏิบัติงานและนำนวัตกรรม/เทคโนโลยีมาใช้ในการป้องกันและปราบปรามอาชญากรรมคดีพิเศษ

วัตถุประสงค์ : การปฏิบัติงานที่พักอาศัยในช่วง WFH ได้อย่างมีประสิทธิภาพ (การปฏิบัติงานของบุคลากรในกรณีที่เกิดภัยพิบัติ, โรคระบาดรุนแรง)

ตัวชี้วัดและค่าเป้าหมาย : ระดับความสำเร็จของการดำเนินการตามแผน

หน่วยงานผู้รับผิดชอบ : กองคดีทุกกองที่ใช้ , กองปฏิบัติการพิเศษภาค

ความเสี่ยง (ด้าน)	มาตรการ/แนวทาง การจัดการความเสี่ยง	ขั้นตอน	กรอบระยะเวลาปี งบประมาณ พ.ศ. ๒๕๖๕								หมายเหตุ			
			ก.พ.	มี.ค.	เม.ย.	พ.ค.	มิ.ย.	ก.ค.	ส.ค.	ก.ย.				
ด้านการดำเนินงาน ๓. การปฏิบัติงานภายใต้ สถานการณ์การเปลี่ยนแปลง	๑. การปรับวิธีการปฏิบัติงานและนำนวัตกรรม/เทคโนโลยี มาใช้ในการป้องกันและปราบปรามอาชญากรรมคดีพิเศษ ๑.๑ การสอบปากคำ online ๑.๒ ให้บุคลากรศูนย์ภาคเป็นเจ้าหน้าที่สืบสวนสอบสวน ร่วมในคดีอาชญากรรมคดีพิเศษ	รายงานผลการดำเนินกิจกรรมฯ รายงานผลการดำเนินกิจกรรมฯ หมายเหตุ : โครงการต่อเนื่อง ในปี ๒๕๖๔										←————→	←————→	กองคดีทุกกองที่ใช้ กปภ.

แผนการบริหารจัดการความเสี่ยงของกรมสอบสวนคดีพิเศษ ประจำปีงบประมาณ พ.ศ. ๒๕๖๕
(รายกิจกรรม/โครงการ)

โครงการ/กิจกรรม : พัฒนาระบบสารบรรณอิเล็กทรอนิกส์ แบบไร้กระดาษ
 วัตถุประสงค์ : การปฏิบัติงานที่ปลอดภัยในช่วง WFH ได้อย่างมีประสิทธิภาพ
 ตัวชี้วัดและค่าเป้าหมาย : ระบบสารบรรณอิเล็กทรอนิกส์ แบบไร้กระดาษได้รับการปรับปรุงพัฒนาให้มีประสิทธิภาพมากยิ่งขึ้น
 หน่วยงานผู้รับผิดชอบ : กองเทคโนโลยีและศูนย์ข้อมูลการตรวจสอบ

ความเสี่ยง (ด้าน)	มาตรการ/แนวทางการจัดการความเสี่ยง	ขั้นตอน	กรอบระยะเวลาปี งบประมาณ พ.ศ. ๒๕๖๕							หมายเหตุ									
			ก.พ.	มี.ค.	เม.ย.	พ.ค.	มิ.ย.	ก.ค.	ส.ค.		ก.ย.								
ด้านการดำเนินงาน ๓. การปฏิบัติงานภายใต้ สถานการณ์การ เปลี่ยนแปลง	พัฒนาระบบสารบรรณ อิเล็กทรอนิกส์ แบบไร้กระดาษ	๑. วิเคราะห์ความต้องการและออกแบบระบบ ๒. ออกแบบหน้าจอระบบ ๓. ออกแบบฐานข้อมูล ๔. พัฒนาระบบ ๕. ทดสอบและติดตั้งระบบ ๖. รายงานผลการดำเนินงาน						↔											

แผนการบริหารจัดการความเสี่ยงของกรมสอบสวนคดีพิเศษ ประจำปีงบประมาณ พ.ศ. ๒๕๖๕
(รายกิจกรรม/โครงการ)

โครงการ/กิจกรรม : โครงการพัฒนาระบบบริหารคดีพิเศษด้วยเทคโนโลยีสารสนเทศ (DSI Case Intelligence System) ระยะที่ ๒

วัตถุประสงค์ : ๑. ผู้บริหารและผู้บังคับบัญชาของกรมสอบสวนคดีพิเศษมีเครื่องมือในการควบคุมกำกับ ดูแล ติดตาม สำนวนคดีประเภทต่างๆ และมีข้อมูลเพื่อใช้ประกอบการตัดสินใจ

๒. ประชาชนและหน่วยงานที่เกี่ยวข้องสามารถใช้บริการฯ ในการติดตามความก้าวหน้าในเรื่องที่ตนร้องขอได้อย่างรวดเร็ว

ตัวชี้วัดและค่าเป้าหมาย : กรมสอบสวนคดีพิเศษมีระบบเทคโนโลยีสารสนเทศที่เพิ่มประสิทธิภาพกระบวนการปฏิบัติงานเกี่ยวกับการจัดการคำร้อง การจัดการเรื่องตรวจสอบข้อเท็จจริง
สำนวนสืบสวน สำนวนสอบสวนคดีพิเศษและการจัดการเกี่ยวกับสำนวนความเห็นแย้ง โดยมีการเชื่อมโยงข้อมูลของระบบต่างๆ ทำให้สามารถตรวจสอบติดตามสถานะทางคดีได้

หน่วยงานผู้รับผิดชอบ : ศูนย์สารสนเทศ กองเทคโนโลยีและศูนย์ข้อมูลการตรวจสอบ

ความเสี่ยง (ด้าน)	มาตรการ/แนวทางการจัดการความเสี่ยง	ขั้นตอน	กรอบระยะเวลาปี งบประมาณ พ.ศ. ๒๕๖๕							หมายเหตุ			
			ก.พ.	มี.ค.	เม.ย.	พ.ค.	มิ.ย.	ก.ค.	ส.ค.		ก.ย.		
ด้านเทคโนโลยีสารสนเทศ	จัดทำระบบเทคโนโลยีสารสนเทศที่มีประสิทธิภาพในกระบวนการปฏิบัติงานเกี่ยวกับการจัดการคำร้อง การจัดการเรื่องตรวจสอบข้อเท็จจริง สำนวนสืบสวน สำนวนสอบสวนคดีพิเศษ และการจัดการเกี่ยวกับสำนวนความเห็นแย้งโดยมีการเชื่อมโยงข้อมูลของระบบต่างๆ ทำให้สามารถตรวจสอบติดตามสถานะทางคดีได้ “โครงการพัฒนาระบบบริหารคดีพิเศษด้วยเทคโนโลยีสารสนเทศ (DSI Case Intelligence System) ระยะที่ ๒”	๑. สำรวจ/วิเคราะห์ความต้องการของบุคลากรและหน่วยงานที่เกี่ยวข้อง ๒. วิเคราะห์และออกแบบระบบการจัดการเรื่องตรวจสอบข้อเท็จจริง สำนวนสืบสวน สำนวนสอบสวนคดีพิเศษ ๓. ออกแบบหน้าจอรระบบการจัดการเรื่องตรวจสอบข้อเท็จจริง สำนวนสืบสวน สำนวนสอบสวนคดีพิเศษ ๔. ออกแบบฐานข้อมูล ๕. พัฒนาระบบการจัดการเรื่องตรวจสอบข้อเท็จจริง สำนวนสืบสวน สำนวนสอบสวนคดีพิเศษ ๖. ทดสอบและติดตั้งระบบ ๗. รายงานผลการดำเนินงาน			← →								
					← →								
					← →								
									← →				
									← →				
									← →				

แผนการบริหารจัดการความเสี่ยงของกรมสอบสวนคดีพิเศษ ประจำปีงบประมาณ พ.ศ. ๒๕๖๕
(รายการกิจกรรม/โครงการ)

โครงการ/กิจกรรม : โครงการการจัดทำและขับเคลื่อนแผนปฏิบัติการป้องกันปราบปรามการทุจริตและประพฤติมิชอบ และแผนปฏิบัติการส่งเสริมคุณธรรมจริยธรรม กรมสอบสวนคดีพิเศษ ประจำปีงบประมาณ พ.ศ. ๒๕๖๕

วัตถุประสงค์ : เพื่อให้การดำเนินการตามแผนปฏิบัติการป้องกันปราบปรามการทุจริตและประพฤติมิชอบ และแผนปฏิบัติการส่งเสริมคุณธรรมจริยธรรมมีประสิทธิภาพ มีประสิทธิผล
เกิดความคุ้มค่า มุ่งเน้นตามพันธกิจ เป้าหมายของกรมสอบสวนคดีพิเศษ

ตัวชี้วัดและค่าเป้าหมาย : ระดับความสำเร็จของการดำเนินการตามแผนปฏิบัติการป้องกันปราบปรามการทุจริตและประพฤติมิชอบ และแผนปฏิบัติการส่งเสริมคุณธรรมจริยธรรม กรมสอบสวนคดีพิเศษ
ประจำปีงบประมาณ พ.ศ. ๒๕๖๕

หน่วยงานผู้รับผิดชอบ : กลุ่มบริหารทรัพยากรบุคคล

ความเสี่ยง (ด้าน)	มาตรการ/แนวทางการจัดการความเสี่ยง	ขั้นตอน	กรอบระยะเวลาปี งบประมาณ พ.ศ. ๒๕๖๕							หมายเหตุ		
			ก.พ.	มี.ค.	เม.ย.	พ.ค.	มิ.ย.	ก.ค.	ส.ค.		ก.ย.	
ด้านภาพลักษณ์ขององค์กร	<p>จัดทำและขับเคลื่อนแผนปฏิบัติการป้องกันปราบปรามการทุจริตและประพฤติมิชอบ และแผนปฏิบัติการส่งเสริมคุณธรรมจริยธรรม กรมสอบสวนคดีพิเศษ ประจำปีงบประมาณ พ.ศ. ๒๕๖๕</p> <p>โดยเฉพาะแนวทางการพัฒนาที่ ๒ ส่งเสริมการปฏิบัติหน้าที่ของข้าราชการและเจ้าหน้าที่ของรัฐให้มีความใสสะอาด ปราศจากพฤติกรรมที่ส่อไปในทางทุจริต</p> <p>โครงการ/กิจกรรมที่ ๒ โครงการส่งเสริมคุณธรรม จริยธรรมตามแนวทางประมวลจริยธรรมข้าราชการพลเรือน มีวัตถุประสงค์เพื่อส่งเสริมบุคลากรหน่วยงานในสังกัดกระทรวงยุติธรรมให้ได้รับการปลูกฝังคุณธรรม จริยธรรมตามแนวทางประมวลจริยธรรมข้าราชการพลเรือน</p> <p>โครงการ/กิจกรรมที่ ๕ โครงการปลูกฝังความคิด วิถีแยกแยะผลประโยชน์ส่วนตัว และผลประโยชน์ส่วนรวมมีวัตถุประสงค์เพื่อสร้างวัฒนธรรมต่อต้านการทุจริต ก่อให้เกิดค่านิยมที่จะไม่ยอม ไม่ทน ไม่เฉยต่อการทุจริต ให้กับข้าราชการและเจ้าหน้าที่กรมสอบสวนคดีพิเศษ ซึ่งจะดำเนินการปรับเปลี่ยนกลุ่มเป้าหมายที่เข้าร่วมโครงการ/กิจกรรม ให้ชัดเจนยิ่งขึ้น</p>	<p>โครงการ/กิจกรรมที่ ๒ โครงการส่งเสริมคุณธรรม จริยธรรมตามแนวทางประมวลจริยธรรมข้าราชการพลเรือน</p> <p>- จัดทำมาตรการควบคุม กำกับ ติดตาม ในการปฏิบัติงานให้เป็นไปตามกฎหมาย</p> <p>โครงการ/กิจกรรมที่ ๕ โครงการปลูกฝังความคิด วิถีแยกแยะผลประโยชน์ส่วนตัว และผลประโยชน์ส่วนรวม</p> <p>- ดำเนินการปรับเปลี่ยนกลุ่มเป้าหมายที่เข้าร่วมโครงการ/กิจกรรมให้ชัดเจนยิ่งขึ้น โดยเน้นไปที่ผู้ที่ดำรงตำแหน่งเจ้าหน้าที่คดีพิเศษและพนักงานสอบสวนคดีพิเศษทุกระดับ</p> <p>- จัดทำมาตรการควบคุม กำกับ ติดตาม ในการปฏิบัติงานให้เป็นไปตามกฎหมาย</p> <p>- ติดตามผลภายหลังการจัดการฝึกอบรม ด้วยวิธีการประเมินตนเอง</p>			↔							
					↔							
					↔							↔

แผนการบริหารจัดการความเสี่ยงของกรมสอบสวนคดีพิเศษ ประจำปีงบประมาณ พ.ศ. ๒๕๖๕
(รายการกิจกรรม/โครงการ)

โครงการ/กิจกรรม : การสร้างนวัตกรรมสารสนเทศการเผยแพร่องค์ความรู้เพื่อป้องกันการเกิดอาชญากรรมคดีพิเศษ

วัตถุประสงค์ : เพื่อเป็นการประชาสัมพันธ์เชิงรุก และเผยแพร่องค์ความรู้ให้แก่ภาคประชาชน เพื่อป้องกันการเกิดอาชญากรรมคดีพิเศษ

ตัวชี้วัดและค่าเป้าหมาย : ภาคประชาชนได้รับข่าวสาร ความรู้ เพื่อให้เกิดการเฝ้าระวังและป้องกันการเกิดอาชญากรรมคดีพิเศษ

หน่วยงานผู้รับผิดชอบ : ศูนย์ส่งเสริมภาพลักษณ์องค์กร

ความเสี่ยง (ด้าน)	มาตรการ/แนวทางการจัดการความเสี่ยง	ขั้นตอน	กรอบระยะเวลาปี งบประมาณ พ.ศ. ๒๕๖๕							หมายเหตุ
			ก.พ.	มี.ค.	เม.ย.	พ.ค.	มิ.ย.	ก.ค.	ส.ค.	
ด้านภาพลักษณ์ขององค์กร	<p>การสร้างนวัตกรรมสารสนเทศการเผยแพร่องค์ความรู้ เพื่อป้องกันการเกิดอาชญากรรมคดีพิเศษ มี ๒ กิจกรรม ได้แก่</p> <p>๑. จัดรายการสดตามประเด็นหรือสถานการณ์เผยแพร่องค์ความรู้ด้านอาชญากรรมคดีพิเศษ ผ่านช่องทาง Facebook : DSI Network , รายการ DSI Talk</p> <p>๒. รายการวิทยุทั่วทิศถิ่นไทยคุยได้ทุกเรื่องในเมืองไทย FM ๙๒.๕ MHz , AM ๘๙๑ KHz และวิทยุเครือข่ายกรมประชาสัมพันธ์ทั่วประเทศ และ FB – Radio Thailand</p>	<p>๑. เผยแพร่องค์ความรู้ที่เป็นประโยชน์ในด้านการป้องกันการเกิดอาชญากรรมคดีพิเศษ การเฝ้าระวัง ผ่านช่องทาง Facebook : DSI Network</p>	←							→
		<p>๒. จัดรายการให้ความรู้ในประเด็นที่เป็นสถานการณ์เพื่อให้ประชาชนได้รับความรู้และป้องกันการเกิดอาชญากรรมคดีพิเศษ</p>	←							→
		<p>ส่งข้อมูลประเด็นความรู้เพื่อป้องกันการเกิดอาชญากรรมคดีพิเศษ ให้เผยแพร่ผ่านรายการวิทยุทั่วทิศถิ่นไทยคุยได้ทุกเรื่องในเมืองไทย FM ๙๒.๕ MHz , AM ๘๙๑ KHz และวิทยุเครือข่ายกรมประชาสัมพันธ์ทั่วประเทศ และ FB – Radio Thailand</p>	←							→

ส่วนที่ ๔

รายงานผลและติดตามผล

การดำเนินการตามแผนการบริหารจัดการความเสี่ยง

ประจำปีงบประมาณ พ.ศ. ๒๕๖๕

ส่วนที่ ๔

รายงานผลและติดตามผล

การดำเนินการตามแผนการบริหารจัดการความเสี่ยง ประจำปีงบประมาณ พ.ศ. ๒๕๖๕

การรายงานและการติดตามผล

หน่วยงานผู้รับผิดชอบที่ได้รับมอบหมายให้ดำเนินการโครงการ/กิจกรรม ดำเนินการตามโครงการ/กิจกรรมและรายงานผลการดำเนินการตามแผนการบริหารจัดการความเสี่ยงของกรมสอบสวนคดีพิเศษ ให้รายงานผลการดำเนินการ โครงการ/กิจกรรมมายังกองนโยบายและยุทธศาสตร์ ครั้งแรกวันที่ ๑๕ เมษายน ๒๕๖๕ และครั้งที่ ๒ วันที่ ๑๕ กันยายน ๒๕๖๕ ดังนี้

โครงการ/กิจกรรม	ผู้รับผิดชอบ
ด้านการดำเนินงาน	
๑. งานสืบสวนสอบสวน หลักสูตรการทบทวนและเพิ่มประสิทธิภาพการสืบสวนสอบสวนคดีพิเศษเกี่ยวกับคดี ค้ำมนุษย์และคดีความผิดอาญาอื่น	กพน.
๒. งานสนับสนุน การจัดทำและขับเคลื่อนตามแผนปฏิบัติการการบริหารทรัพยากรบุคคลตามแนวทาง HR Scorecard	กบค.
๓. การปฏิบัติงานภายใต้สถานการณ์การเปลี่ยนแปลง ๓.๑ การปรับวิธีการปฏิบัติงานและนำนวัตกรรม/เทคโนโลยีมาใช้ในการป้องกันและ ปราบปรามอาชญากรรมคดีพิเศษ - การสอบปากคำ online - ให้บุคลากรศูนย์ภาคเป็นเจ้าหน้าที่สืบสวนสอบสวนร่วมในคดีอาชญากรรมคดีพิเศษ ๓.๒ พัฒนาระบบสารบรรณอิเล็กทรอนิกส์ แบบไร้กระดาษ	กองคดีทุกกองที่ใช้ กปภ. กทศ.
ด้านเทคโนโลยีสารสนเทศ	
โครงการพัฒนาระบบบริหารคดีพิเศษด้วยเทคโนโลยีสารสนเทศ (DSI Case Intelligence System) ระยะที่ ๒	กทศ.
ด้านภาพลักษณ์ขององค์กร	
๑. โครงการการจัดทำและขับเคลื่อนแผนปฏิบัติการป้องกัน ปราบปรามการทุจริตและ ประพฤติมิชอบ และแผนปฏิบัติการส่งเสริมคุณธรรมจริยธรรม กรมสอบสวนคดีพิเศษ ประจำปีงบประมาณ พ.ศ. ๒๕๖๕	กบค.
๒. จัดรายการสดตามประเด็นหรือสถานการณ์เผยแพร่องค์ความรู้ด้านอาชญากรรมคดีพิเศษ ผ่านช่องทาง Facebook : DSI Network ,รายการ DSI Talk	ศูนย์ส่งเสริม ภาพลักษณ์องค์กร
๓. รายการวิทยุทั่วทิศถิ่นไทยคุยได้ทุกเรื่องในเมืองไทย FM ๙๒.๕ MHz , AM ๘๙๑ KHz และวิทยุเครือข่ายกรมประชาสัมพันธ์ทั่วประเทศ และ FB – Radio Thailand	ศูนย์ส่งเสริม ภาพลักษณ์องค์กร

