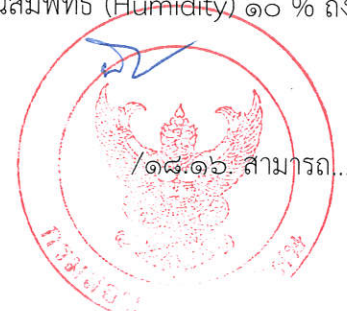


- ๑๗.๒๔. ผู้เสนอราคาจะต้องมีหนังสือรับรองจากบริษัทผู้ผลิต หรือบริษัทประจำประเทศไทยของผู้ผลิต โดยตรง ของอุปกรณ์ที่เสนอ ว่าอุปกรณ์ที่เสนอในโครงการเป็นอุปกรณ์ใหม่ ไม่เคยใช้งาน มาก่อน ยังอยู่ในสายการผลิต สนับสนุนการประกัน (Warranty) โดยให้ยื่นขณะเข้าเสนอราคา
๑๘. กล้องโทรทัศน์วงจรปิดชนิดเครือข่าย แบบมุมมองคงที่สำหรับติดตั้งภายนอกอาคาร สำหรับใช้ใน งานรักษาความปลอดภัยทั่วไปและงานอื่น ๆ จำนวน ๕๐ ชุด โดยมีคุณลักษณะเฉพาะอย่างน้อยดังนี้
- ๑๘.๑. มีความละเอียดของภาพสูงสุดไม่น้อยกว่า ๑,๙๒๐ x ๑,๐๘๐ pixel หรือไม่น้อยกว่า ๒,๐๗๓,๖๐๐ pixel
 - ๑๘.๒. มี frame rate สูงสุดไม่น้อยกว่า ๖๐ ภาพต่อวินาที (frame per second)
 - ๑๘.๓. ใช้เทคโนโลยี IR-Cut filter หรือ Infrared Cut-off Removable (ICR) สำหรับการบันทึกภาพ ได้ทั้งกลางวันและกลางคืนโดยอัตโนมัติ
 - ๑๘.๔. มีความไวแสงน้อยสุด ไม่มากกว่า ๐.๐๐๖ LUX สำหรับการแสดงภาพสี (Color), ไม่มากกว่า ๐.๐๐๔ LUX สำหรับการแสดงภาพขาวดำ (Black/White)
 - ๑๘.๕. มีขนาดตัวรับภาพ (Image Sensor) ชนิด CCD หรือ CMOS หรือ MOS ไม่น้อยกว่า ๑/๒.๘ นิ้ว
 - ๑๘.๖. มีผลต่างค่าความยาวโฟกัสต่ำสุดกับค่าความยาวโฟกัสสูงสุดไม่น้อยกว่า ๔๕ มิลลิเมตร
 - ๑๘.๗. สามารถตรวจจับความเคลื่อนไหวอัตโนมัติ (Motion Detection) ได้ไม่น้อยกว่า ๔ พื้นที่
 - ๑๘.๘. สามารถแสดงรายละเอียดของภาพที่มีความแตกต่างของแสงมาก (Wide Dynamic Range หรือ Super Dynamic Range หรือ Super Dynamic) ได้ โดยมีค่าสูงสุดไม่น้อยกว่า ๑๔๔ dB
 - ๑๘.๙. สามารถส่งสัญญาณภาพ (Streaming) ไปแสดงได้อย่างน้อย ๒ แหล่ง หรือสามารถส่ง สัญญาณภาพแบบ Multi-stream ได้
 - ๑๘.๑๐. ได้รับมาตรฐาน Onvif (Open Network Video Interface Forum) Profile G/M/S/T เป็นอย่างน้อย
 - ๑๘.๑๑. สามารถส่งสัญญาณภาพหรือบีบอัดสัญญาณภาพ (Video Codec) ได้ตามมาตรฐาน H.๒๖๔, H.๒๖๕ และ JPEG เป็นอย่างน้อย
 - ๑๘.๑๒. สามารถใช้งานตามมาตรฐาน IPv๔ และ IPv๖ ได้
 - ๑๘.๑๓. มีช่องเชื่อมต่อระบบเครือข่าย (Network Interface) แบบ ๑๐/๑๐๐ Base-T หรือ ๑๐Base-T / ๑๐๐Base-TX หรือดีกว่า และสามารถทำงานได้ตามมาตรฐาน IEEE ๘๐๒.maf หรือ IEEE ๘๐๒.mat (Power over Ethernet) ในช่องเดียวกันได้
 - ๑๘.๑๔. ตัวกล้องได้มาตรฐาน IP๖๘ หรือติดตั้งอุปกรณ์เพิ่มเติมสำหรับหุ้มกล้อง (Housing) ที่ได้ มาตรฐาน IP๖๘
 - ๑๘.๑๕. สามารถทำงานได้ที่อุณหภูมิ -๑๐ °C ถึง ๕๐ °C และความชื้นสัมพัทธ์ (Humidity) ๑๐ % ถึง ๙๐% เป็นอย่างน้อย



- ๑๘.๑๖. สามารถใช้งานกับมาตรฐาน HTTP, HTTPS, "NTP หรือ SNTP", SNMP, RTSP, IEEE๘๐๒.๑X ได้เป็นอย่างดี
- ๑๘.๑๗. มีช่องสำหรับบันทึกข้อมูลลงหน่วยความจำแบบ SD Card หรือ MicroSD Card หรือ Mini SD Card หรือ MicroSDXC Card โดยรองรับความจุสูงสุดไม่น้อยกว่า ๕๑๒ GB
- ๑๘.๑๘. ต้องมี Software Development Kit (SDK) หรือ Application Programming Interface (API) ที่มีลิขสิทธิ์ถูกต้อง
- ๑๘.๑๙. ได้รับมาตรฐานด้านความปลอดภัยต่อผู้ใช้งาน
- ๑๘.๒๐. ผู้ผลิตต้องได้รับมาตรฐานด้านระบบการจัดการสิ่งแวดล้อม
- ๑๘.๒๑. ผู้ผลิตต้องได้รับมาตรฐานด้านการบริหารจัดการหรือบริหารงานที่มีคุณภาพ
- ๑๘.๒๒. ได้รับการรับรองตามมาตรฐาน FCC, EN, UL และ CE เป็นอย่างน้อย
- ๑๘.๒๓. ผู้เสนอราคาจะต้องมีหนังสือรับรองในการสนับสนุน ช่วยเหลือทางเทคนิค ความสามารถในการติดตั้ง และการบริการหลังการขายสำหรับโครงการนี้ เพื่อให้การติดตั้งใช้งานเป็นไปอย่างมีประสิทธิภาพ จากบริษัทผู้ผลิต หรือบริษัทประจำประเทศไทยของผู้ผลิตโดยตรง โดยให้ยื่นขณะเข้าเสนอราคา
- ๑๘.๒๔. ผู้เสนอราคาจะต้องมีหนังสือรับรองจากบริษัทผู้ผลิต หรือบริษัทประจำประเทศไทยของผู้ผลิตโดยตรง ของอุปกรณ์ที่เสนอ ว่าอุปกรณ์ที่เสนอในโครงการเป็นอุปกรณ์ใหม่ ไม่เคยใช้งานมาก่อน ยังอยู่ในสายการผลิต สนับสนุนการประกัน (Warranty) โดยให้ยื่นขณะเข้าเสนอราคา
๑๙. การติดตั้งสายสัญญาณ UTP สำหรับระบบกล้องโทรทัศน์วงจรปิด จำนวน ๑๓๐ จุด โดยมีคุณลักษณะอย่างน้อยดังนี้
- ๑๙.๑. สาย LAN เป็นสายสัญญาณชนิด Category ๖ แบบ Indoor หรือดีกว่า
- ๑๙.๒. สายสัญญาณ UTP เป็นสายทองแดงตีเกลียว ๔ คู่ ชนิด Unshielded Twisted Pair รองรับความเร็ว ๑๐/๑๐๐/๑๐๐๐ Mbps
- ๑๙.๓. มีคุณสมบัติอย่างน้อยตามมาตรฐานของ ANSI/TIA และ ISO/IEC
- ๑๙.๔. ต้องทำการติด Label ที่สายสัญญาณ
๒๐. ระบบบริหารจัดการระบบกล้องโทรทัศน์วงจรปิด จำนวน ๑ ระบบ โดยมีคุณลักษณะเฉพาะอย่างน้อยดังนี้
- ๒๐.๑. ลิขสิทธิ์โปรแกรมสำหรับบริหารจัดการระบบกล้องวงจรปิดและบันทึกภาพแบบรวมศูนย์ จำนวน ๒ ลิขสิทธิ์ โดยมีคุณลักษณะอย่างน้อยดังนี้
- ๒๐.๑.๑. เป็นระบบ Open Platform ผ่านโปรโตคอล ONVIF, PSIA, Universal RTSP
- ๒๐.๑.๒. สามารถใช้บัญชีผู้ใช้ร่วมกับ Active Directory ได้

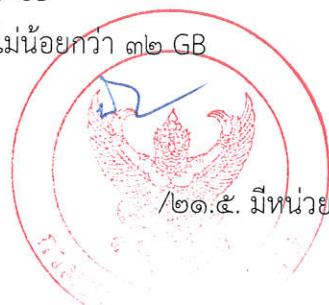


- ๒๐.๑.๓. มีระบบเฝ้าระวังและแจ้งเตือนความผิดปกติของระบบ แบบ System Monitoring หรือ Health Monitoring)
- ๒๐.๑.๔. สามารถบันทึกภาพ และรองรับการบันทึกเสียงจากกล้อง CCTV ได้
- ๒๐.๑.๕. รองรับการเพิ่มขยายกล้อง CCTV ได้ จำนวนไม่น้อยกว่า ๑๐๐๐ กล้อง และรองรับการเพิ่มขยายเครื่องบันทึกภาพ (Recording Server) ได้ จำนวนไม่น้อยกว่า ๑๕๐ เครื่อง
- ๒๐.๑.๖. สามารถบันทึกภาพจากแต่ละกล้องด้วยความละเอียด (Resolution) และอัตราการบันทึก (Frame Rate) ที่แตกต่างกันได้
- ๒๐.๑.๗. รองรับการบันทึกภาพที่ ๓๐ ภาพ ต่อวินาที (FPS) และบีบอัดภาพแบบ H.๒๖๔ และ H.๒๖๕ หรือดีกว่า
- ๒๐.๑.๘. สามารถเขียนทับข้อมูล (Overwrite) ได้
- ๒๐.๑.๙. มีระบบ Automatic Failover เพื่อถ่ายโอนการบันทึกไปยังระบบ Server อื่นได้
- ๒๐.๑.๑๐. รองรับหน่วยบันทึกข้อมูลภายนอกแบบ NAS , iSCSI
- ๒๐.๑.๑๑. เครื่องลูกข่าย (Viewing Client) สามารถเข้าดูได้ไม่จำกัดจำนวน
- ๒๐.๑.๑๒. สามารถทำการ Map Icon ในแผนที่ (Facility Map) โดยสามารถใช้ Mouse Pointer เพื่อแสดง Live Video จากกล้องได้
- ๒๐.๑.๑๓. สามารถค้นหาภาพเคลื่อนไหว ROI Motion Search ในภาพที่ถูกบันทึกไว้ และสามารถเพิ่มความเร็วในการค้นหาภาพที่ถูกบันทึก (Variable Playback)
- ๒๐.๑.๑๔. รองรับการทำ Video Wall ได้สูงสุดไม่น้อยกว่า ๖๔ หน้าจอ
- ๒๐.๑.๑๕. สามารถแสดงภาพแบบ Live Camera View ได้ไม่น้อยกว่า ๑๖ ภาพ
- ๒๐.๑.๑๖. สามารถทำ "ลายน้ำ" (Watermark) บนภาพ Video (Clip) ได้
- ๒๐.๑.๑๗. สามารถกำหนดค่าลำดับ (Priority) ของผู้ที่สามารถควบคุมกล้อง PTZ ได้
- ๒๐.๑.๑๘. สามารถแสดงผลแบบ Pop Up Live Windows เมื่อมีการแจ้งเตือนจากสัญญาณ Alarm
- ๒๐.๑.๑๙. ผู้เสนอราคาจะต้องมีหนังสือรับรองในการสนับสนุน ช่วยเหลือทางเทคนิค ความสามารถในการติดตั้ง และการบริการหลังการขายสำหรับโครงการนี้ เพื่อให้การติดตั้งใช้งานเป็นไปอย่างมีประสิทธิภาพ จากบริษัทผู้ผลิต หรือบริษัทประจำประเทศไทยของผู้ผลิตโดยตรง โดยให้ยื่นขณะเข้าเสนอราคา
- ๒๐.๑.๒๐. ผู้เสนอราคาจะต้องมีหนังสือรับรองจากบริษัทผู้ผลิต หรือบริษัทประจำประเทศไทยของผู้ผลิตโดยตรง ของอุปกรณ์ที่เสนอ ว่าอุปกรณ์ที่เสนอในโครงการเป็นอุปกรณ์ใหม่ ไม่เคยใช้งานมาก่อน ยังอยู่ในสายการผลิต สนับสนุนการประกัน (Warranty) โดยให้ยื่นขณะเข้าเสนอราคา



/๒๐.๒. ลีขสิทธิ์ี...

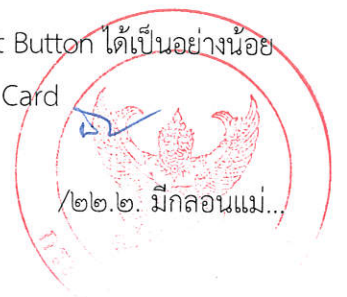
- ๒๐.๒. ลิขสิทธิ์ซอฟต์แวร์บริหารจัดการฐานข้อมูล Microsoft SQL Server ๒๐๑๙ Standard หรือใหม่กว่า จำนวน ๑ ลิขสิทธิ์
- ๒๐.๓. ลิขสิทธิ์ซอฟต์แวร์ระบบปฏิบัติการ Windows Server ๒๐๑๙ Standard หรือใหม่กว่า ๑๖ Cores จำนวน ๒ ลิขสิทธิ์
- ๒๐.๔. อุปกรณ์เก็บข้อมูลภายนอกสำหรับระบบคล่องวงจรปิด ชนิด NAS (Network Attached storage) มีรายละเอียดทางเทคนิคดังนี้ จำนวน ๒ ชุด
 - ๒๐.๔.๑. มีหน่วยประมวลผลกลางแบบ ๔ Core หรือดีกว่า และมีความเร็วสัญญาณนาฬิกา ไม่น้อยกว่า ๒.๑ GHz
 - ๒๐.๔.๒. มีหน่วยความจำ (RAM) ขนาดไม่น้อยกว่า ๘ GB แบบ DDR๔ หรือดีกว่า
 - ๒๐.๔.๓. มีช่องใส่ Hard Disk ไม่น้อยกว่า ๑๒ ช่อง ขนาด ๓.๕ นิ้ว รองรับ Hard Disk แบบ SATA หรือ SSD หรือดีกว่า แบบ Hot Swappable Drive และรองรับการการต่อขยาย (Expansion Units) ได้
 - ๒๐.๔.๔. มี Hard Disk ขนาด ๑๖ TB จำนวน ๑๒ หน่วย โดยมีความเร็วรอบไม่น้อยกว่า ๗๒๐๐ รอบต่อนาที (RPM)
 - ๒๐.๔.๕. รองรับการบริหารจัดการหน่วยจัดเก็บข้อมูลแบบ RAID ๐, ๑, ๕, ๖ และ ๑๐ ได้
 - ๒๐.๔.๖. มี Port USB ๓.๐ หรือดีกว่า จำนวนไม่น้อยกว่า ๒ Ports
 - ๒๐.๔.๗. มีพอร์ต Gigabit (RJ๔๕) จำนวนไม่น้อยกว่า ๔ พอร์ต
 - ๒๐.๔.๘. มี Power Supply แบบ Redundant หรือ Hot Swap จำนวน ๒ หน่วย
 - ๒๐.๔.๙. มี Operating System มาพร้อมกับตัวเครื่อง
 - ๒๐.๔.๑๐. รองรับ File system แบบ ext๔, ext๓, FAT หรือ FAT๓๒ และ NTFS
 - ๒๐.๔.๑๑. รองรับ Network Protocol แบบ SMB, CIFS, AFP, FTP, WebDAV, iSCSI, Telnet, SSH, VPN
- ๒๑. ระบบแสดงผลภาพสำหรับกล้องโทรทัศน์วงจรปิด จำนวน ๓ ชุด โดยมีคุณลักษณะเฉพาะอย่างน้อย ดังนี้
 - ๒๑.๑. มีหน่วยประมวลผลกลาง (CPU) แบบ ๑๐ แกนหลัก (๑๐ core) หรือดีกว่า สำหรับคอมพิวเตอร์แม่ข่าย (Server) โดยเฉพาะและมีความเร็วสัญญาณนาฬิกาพื้นฐานไม่น้อยกว่า ๒.๒ GHz จำนวนไม่น้อยกว่า ๑ หน่วย
 - ๒๑.๒. หน่วยประมวลผลกลาง (CPU) รองรับการประมวลผลแบบ ๖๔ bit มีหน่วยความจำแบบ Cache Memory รวมในระดับ (Level) เดียวกัน ขนาดไม่น้อยกว่า ๑๓ MB
 - ๒๑.๓. มีแผงวงจรเพื่อแสดงภาพแยกจากแผงวงจรหลักแบบ Quadro หรือ RTX หรือเทียบเท่า ที่มีหน่วยความจำแบบ GDDR๖ หรือดีกว่า ขนาดไม่น้อยกว่า ๑๖ GB
 - ๒๑.๔. มีหน่วยความจำหลัก (RAM) ชนิด DDR๔ หรือดีกว่า มีขนาดไม่น้อยกว่า ๓๒ GB



- ๒๑.๕. มีหน่วยจัดเก็บข้อมูลชนิด SATA หรือดีกว่า ขนาดความจุไม่น้อยกว่า ๔ TB และ ชนิด Solid State Drive แบบ M.2 NVMe PCIe หรือดีกว่า ขนาดความจุไม่น้อยกว่า ๕๐๐ GB จำนวน ๑ หน่วย
- ๒๑.๖. มี DVD-RW หรือดีกว่า จำนวน ๑ หน่วย
- ๒๑.๗. มีช่องเชื่อมต่อระบบเครือข่าย (Network Interface) แบบ ๑๐/๑๐๐/๑๐๐๐ Base-T หรือดีกว่า จำนวนไม่น้อยกว่า ๑ ช่อง
- ๒๑.๘. มีช่องเชื่อมต่อ (Interface) แบบ USB ๓.๐ หรือดีกว่า ไม่น้อยกว่า ๓ ช่อง
- ๒๑.๙. มีแป้นพิมพ์และเมาส์ที่มีเครื่องหมายการค้าเดียวกับเครื่องคอมพิวเตอร์รุ่นที่เสนอ
- ๒๑.๑๐. มีจอแสดงผลภาพขนาดไม่น้อยกว่า ๒๗ นิ้ว ที่มีเครื่องหมายการค้าเดียวกับเครื่องคอมพิวเตอร์รุ่นที่เสนอ จำนวน ๑ หน่วย และมีช่องเชื่อมต่อแบบ Display Port ไม่น้อยกว่า ๑ ช่อง
- ๒๑.๑๑. มีมาตรฐานความปลอดภัย TPM ๒.๐ (Trusted Platform Module) หรือดีกว่า
- ๒๑.๑๒. ได้รับการรับรองตามมาตรฐาน Energy Star และ EPEAT เป็นอย่างน้อย
- ๒๑.๑๓. ผู้เสนอราคาจะต้องมีหนังสือรับรองในการสนับสนุน ช่วยเหลือทางเทคนิค ความสามารถในการติดตั้ง และการบริการหลังการขายสำหรับโครงการนี้ เพื่อให้การติดตั้งใช้งานเป็นไปอย่างมีประสิทธิภาพ จากบริษัทผู้ผลิต หรือบริษัทประจำประเทศไทยของผู้ผลิตโดยตรง โดยให้ยื่นขณะเข้าเสนอราคา
- ๒๑.๑๔. ผู้เสนอราคาจะต้องมีหนังสือรับรองจากบริษัทผู้ผลิต หรือบริษัทประจำประเทศไทยของผู้ผลิตโดยตรง ของอุปกรณ์ที่เสนอ ว่าอุปกรณ์ที่เสนอในโครงการเป็นอุปกรณ์ใหม่ ไม่เคยใช้งานมาก่อน ยังอยู่ในสายการผลิต สนับสนุนการประกัน (Warranty) โดยให้ยื่นขณะเข้าเสนอราคา
- ๒๑.๑๕. ต้องมีชุดโปรแกรมระบบปฏิบัติการสำหรับเครื่องคอมพิวเตอร์ แบบ Windows ๑๑ Pro หรือดีกว่า พร้อมติดตั้ง
- ๒๑.๑๖. ต้องมีจอแสดงผลภาพพร้อมติดตั้งขนาดไม่น้อยกว่า ๕๕ นิ้ว จำนวน ๒ หน่วย

๒๒. ระบบควบคุมการเข้า-ออก (Access Control) พร้อมระบบบริหารจัดการผู้มาติดต่อ (Visitor Management) จำนวน ๑ ระบบ โดยมีคุณลักษณะเฉพาะอย่างน้อยดังนี้

- ๒๒.๑. เครื่องควบคุมการเข้า-ออก (Access Control) จำนวน ๘๐ ชุด โดยมีคุณลักษณะอย่างน้อยดังนี้
 - ๒๒.๑.๑. รองรับการทำงานแบบ Standalone
 - ๒๒.๑.๒. มีหน้าจอแบบ LCD หรือดีกว่า ขนาดไม่น้อยกว่า ๒.๕ นิ้ว
 - ๒๒.๑.๓. สามารถเชื่อมต่อตามมาตรฐาน (Protocol) TCP/IP ได้เป็นอย่างน้อย
 - ๒๒.๑.๔. รองรับการใช้งานร่วมกับการ์ด Mifare ได้
 - ๒๒.๑.๕. รองรับการเปิดประตูแบบ Card, Card + Password, Exit Button ได้เป็นอย่างน้อย
 - ๒๒.๑.๖. มีขนาด Card Capacity สูงสุดไม่น้อยกว่า ๑๐๐,๐๐๐ Card



- ๒๒.๒. มีกลอนแม่เหล็กไฟฟ้าสำหรับควบคุมประตู พร้อมปุ่ม Exit
- ๒๒.๓. มีระบบบริหารจัดการควบคุมการเข้า-ออก (Access Control) แบบรวมศูนย์
- ๒๒.๔. ระบบบริหารจัดการผู้มาติดต่อ (Visitor Management) จำนวน ๑ ระบบ
 - ๒๒.๔.๑. มีอุปกรณ์การยืนยันตัวตนเมื่อผู้มาติดต่อมาถึงพื้นที่ (Kiosk) จำนวน ๒ เครื่อง
 - ๒๒.๔.๒. รองรับการวิเคราะห์ใบหน้าของผู้มาติดต่อเทียบกับฐานข้อมูลที่ทำให้การลงทะเบียนและยืนยันตัวบุคคลก่อนได้รับบัตรผ่านประตู หรือรองรับการบันทึกใบหน้าของผู้มาติดต่อลงฐานข้อมูลที่ทำให้การลงทะเบียนได้
 - ๒๒.๔.๓. สามารถวัดอุณหภูมิของแขกผู้มาติดต่อ
 - ๒๒.๔.๔. สามารถตรวจสอบข้อมูลผู้มาติดต่อย้อนหลังได้

- ๒๓. งานปรับปรุงห้อง Data Center จำนวน ๑ งาน โดยมีคุณลักษณะเฉพาะอย่างน้อยดังนี้
 - รายละเอียดตามเอกสารแนบท้าย

- ๒๔. ติดตั้งโครงข่ายอินเทอร์เน็ต พร้อมให้บริการสัญญาณอินเทอร์เน็ต ๑๒ เดือน จำนวน ๑ ระบบ โดยมีคุณลักษณะเฉพาะอย่างน้อยดังนี้
 - ๒๔.๑. ระบบ Lease Line Internet ความเร็วไม่น้อยกว่า ๕๐๐/๒๕๐ Mbps พร้อม Public IP ๓๒ IP จำนวน ๑ ระบบ
 - ๒๔.๒. ระบบ FTTx พร้อมอุปกรณ์ ONU ชนิด Fixed IP ความเร็วไม่น้อยกว่า ๑Gbps/๕๐๐Mbps จำนวน ๒ ระบบ
 - ๒๔.๓. ระยะเวลาการให้บริการไม่น้อยกว่า ๑๒ เดือน

- ๒๕. ระบบควบคุมเครือข่ายโดยซอฟต์แวร์ (Software-defined Network) จำนวน ๑ ระบบ โดยมีคุณลักษณะเฉพาะอย่างน้อยดังนี้
 - ๒๕.๑. สามารถทำ Automated Fabric Provisioning ได้
 - ๒๕.๒. สามารถตั้งค่าอุปกรณ์ในรูปแบบ Spine-Leaf, Underlay และ Overlay ได้
 - ๒๕.๓. สามารถตั้งค่า Routing แบบ BGP, OSPF, EVPN และ VRF ได้
 - ๒๕.๔. สามารถ Monitor การเชื่อมต่อระหว่าง Virtual Machines, Port Groups, vSwitches, และ Physical NICs ได้
 - ๒๕.๕. สามารถทำ Event-based Workflow Automation และ Workload Visibility ได้

๒๕.๖. มี Guided Setup....



- ๒๕.๖. มี Guided Setup หรือ Wizard ที่ช่วยอำนวยความสะดวกในการตั้งค่า
- ๒๕.๗. มี Dashboard แสดง Health ของอุปกรณ์ และ Network Topology ได้
- ๒๕.๘. สามารถเชื่อมต่อไปยังผลิตภัณฑ์อื่น (3rd party) ได้แก่ HPE SimpliVity, HPE iLO Amplifier, VMware vSphere, vSAN, VMware NSX-T และ Nutanix Prism ได้เป็นอย่างดี
- ๒๕.๙. สามารถบริหารจัดการอุปกรณ์ผ่าน GUI ได้
- ๒๕.๑๐. สามารถควบคุมและสั่งการอุปกรณ์ระบบเครือข่ายได้ไม่น้อยกว่า ๔ อุปกรณ์
- ๒๕.๑๑. ผู้เสนอราคาจะต้องมีหนังสือรับรองในการสนับสนุน ช่วยเหลือทางเทคนิค ความสามารถในการติดตั้ง และการบริการหลังการขายสำหรับโครงการนี้ เพื่อให้การติดตั้งใช้งานเป็นไปอย่างมีประสิทธิภาพ จากบริษัทผู้ผลิต หรือบริษัทประจำประเทศไทยของผู้ผลิตโดยตรง โดยให้ยื่นขณะเข้าเสนอราคา
- ๒๕.๑๒. ผู้เสนอราคาจะต้องมีหนังสือรับรองจากบริษัทผู้ผลิต หรือบริษัทประจำประเทศไทยของผู้ผลิตโดยตรง ของอุปกรณ์ที่เสนอ ว่าอุปกรณ์ที่เสนอในโครงการเป็นอุปกรณ์ใหม่ ไม่เคยใช้งานมาก่อน ยังอยู่ในสายการผลิต. สนับสนุนการประกัน (Warranty) โดยให้ยื่นขณะเข้าเสนอราคา

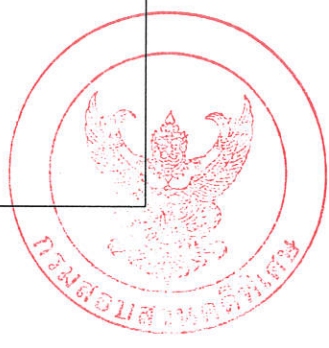


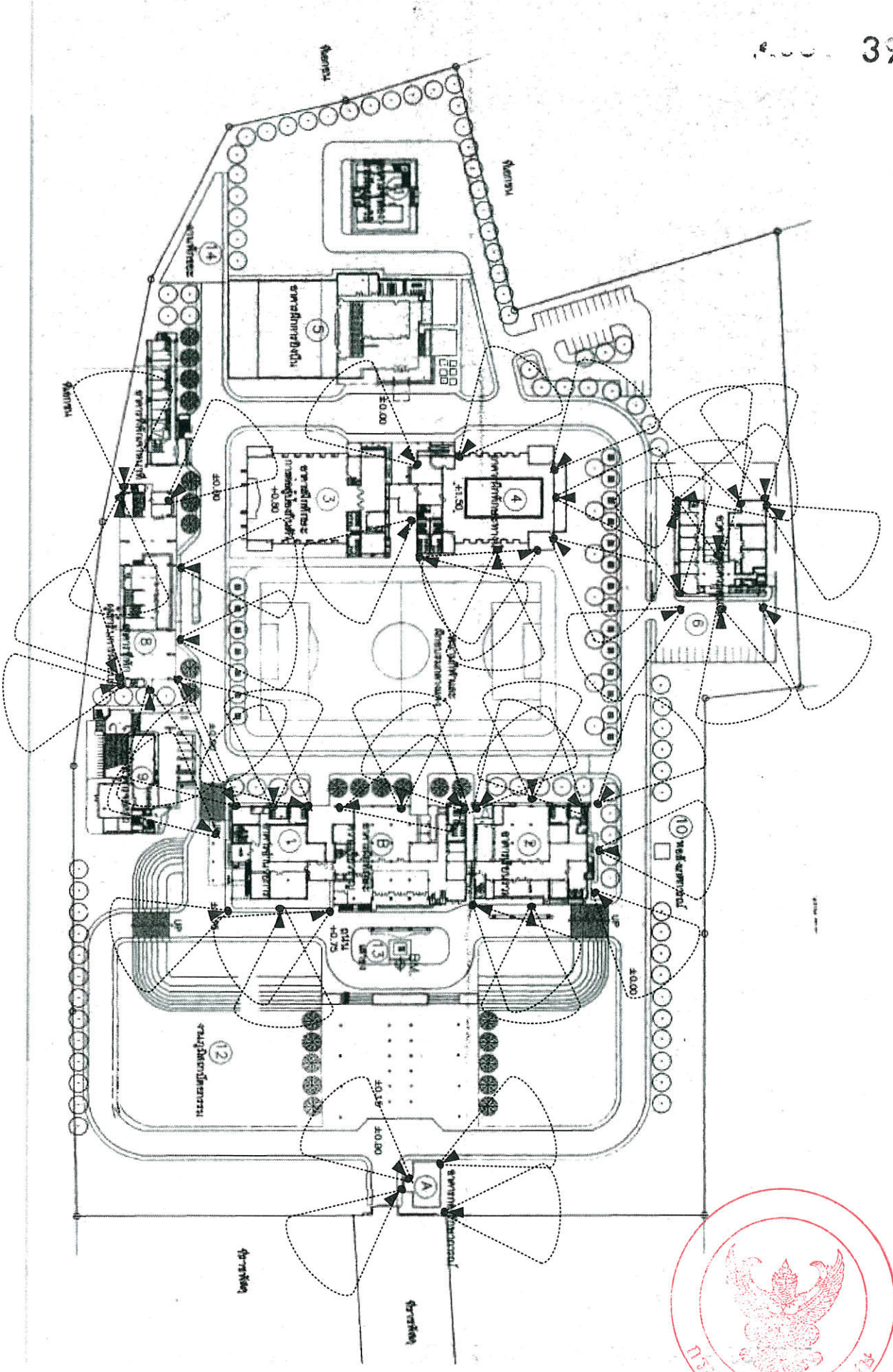
รายละเอียดแผนผังจุดติดตั้งเบื้องต้น

กล้องโทรทัศน์วงจรปิด (CCTV)

และระบบการเข้า-ออก (Access Control)

สถาบันการสอบสวนคดีพิเศษ (DSI Academy)

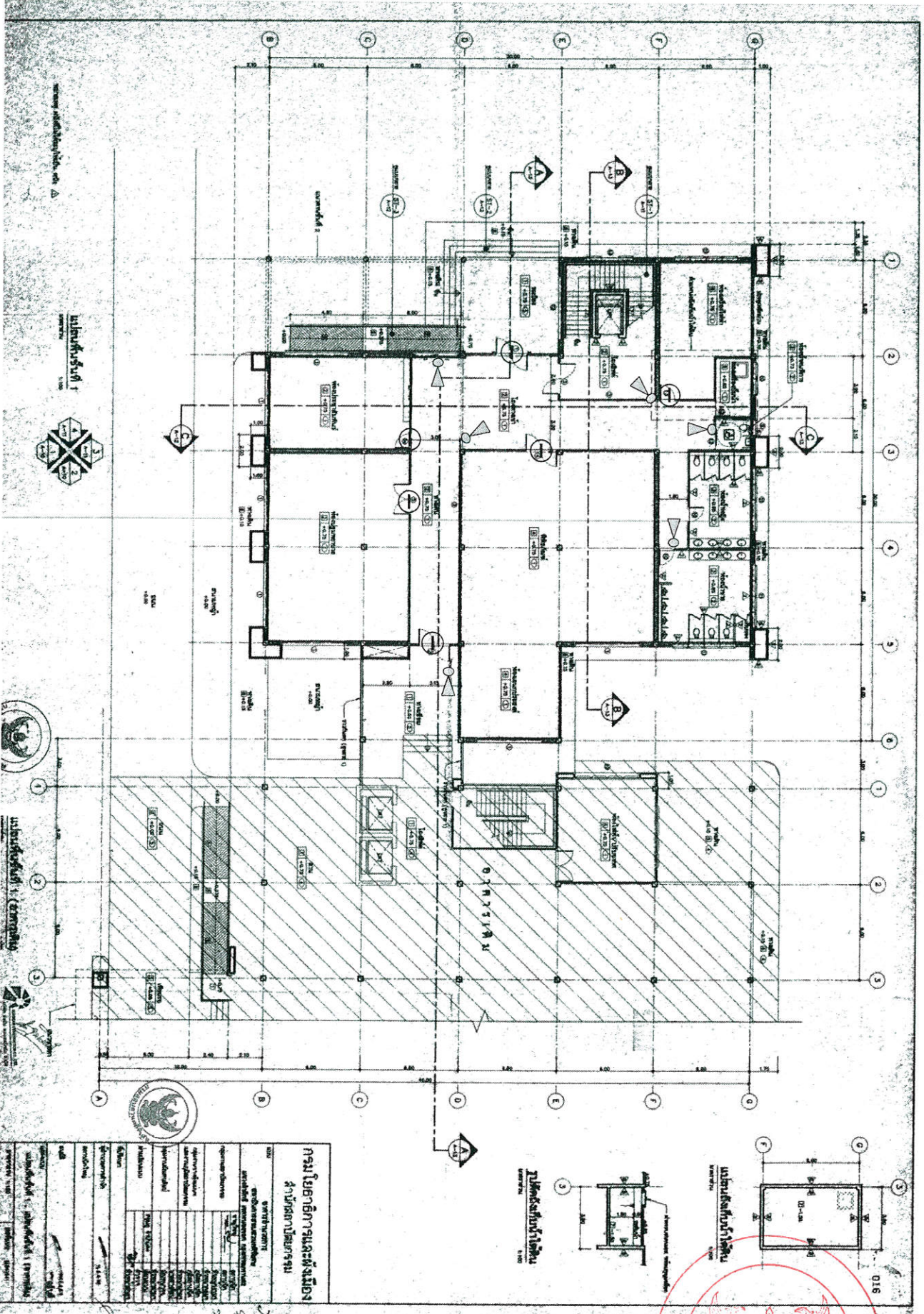




แผนผังรองรับสัญญาณสถานีการสอบสวนคดีพิเศษ (PCC Academy)



๑๓๒ แผนอาคาร ๒๒๒๒

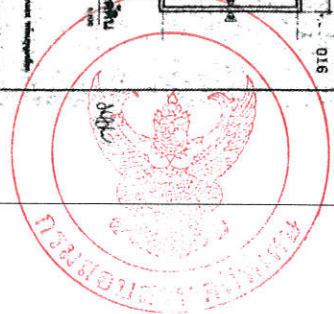
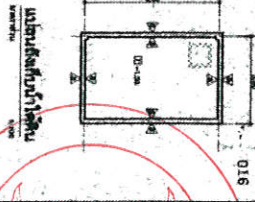


กรมโยธาธิการและผังเมือง
สำนักสถาปัตยกรรม

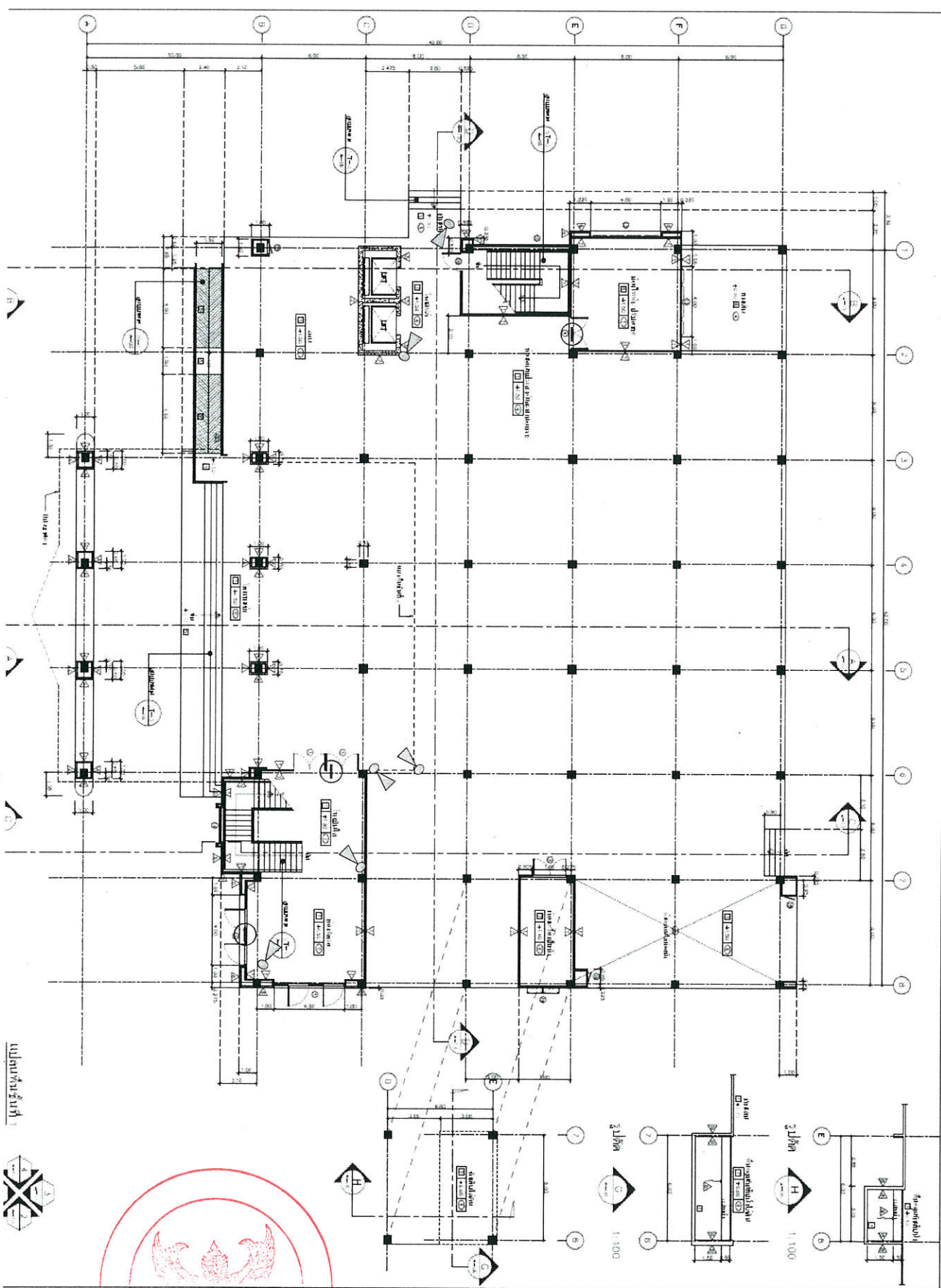
ชื่อ: ...
 วัตถุประสงค์: ...
 หน่วยงาน: ...
 อนุมัติโดย: ...
 อนุมัติวันที่: ...

ชื่อ: ...
 ตำแหน่ง: ...
 อนุมัติโดย: ...
 อนุมัติวันที่: ...

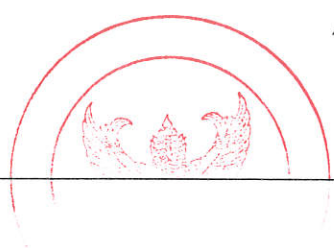
ชื่อ: ...
 ตำแหน่ง: ...
 อนุมัติโดย: ...
 อนุมัติวันที่: ...



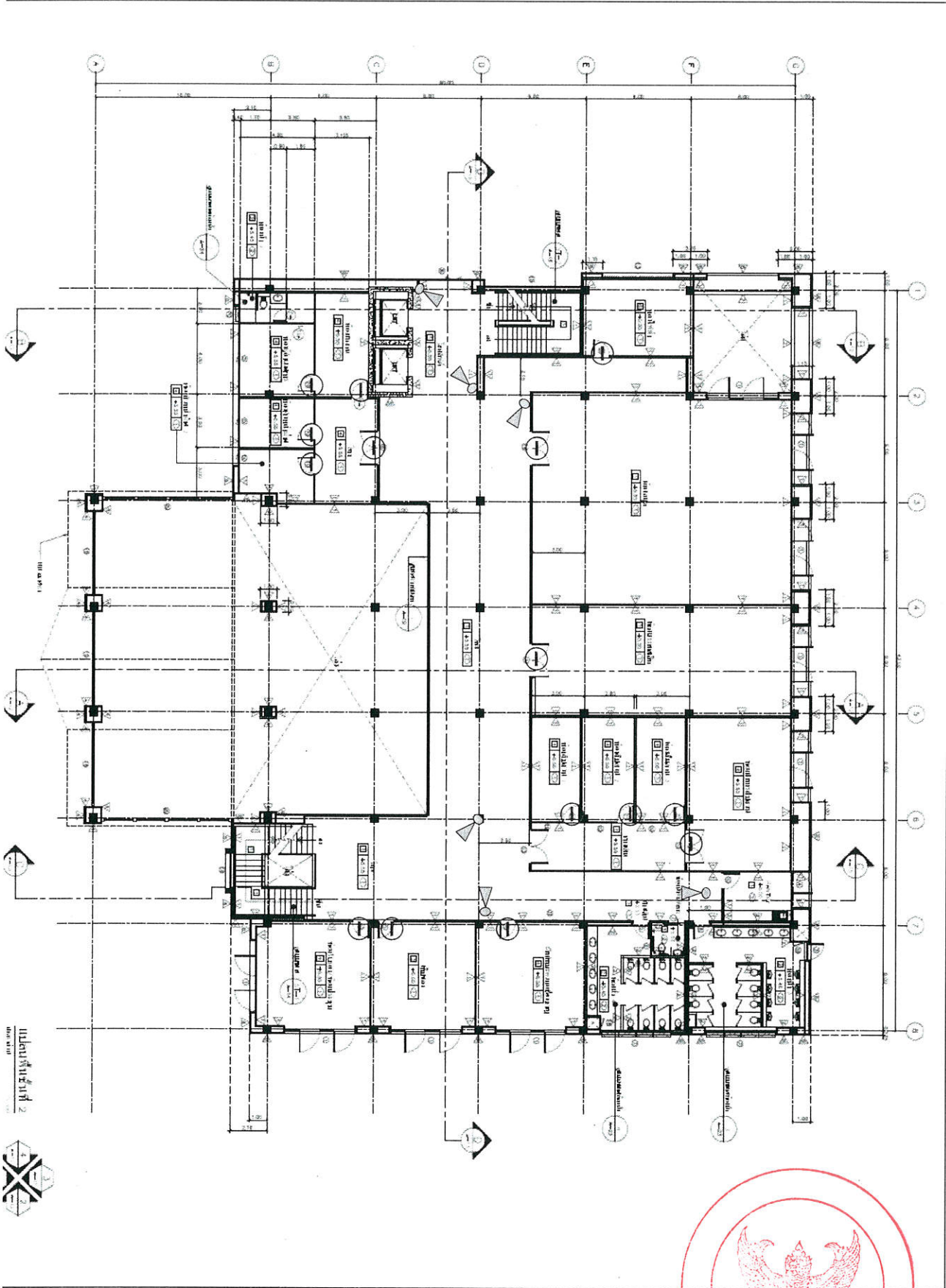
១ រូប ប្លង់ស្ថិតិស្ថានភាពស្ថានភាព



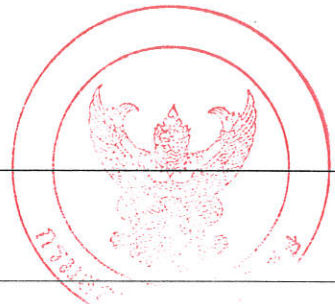
រូបភាពស្ថិតិស្ថានភាព



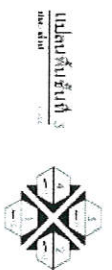
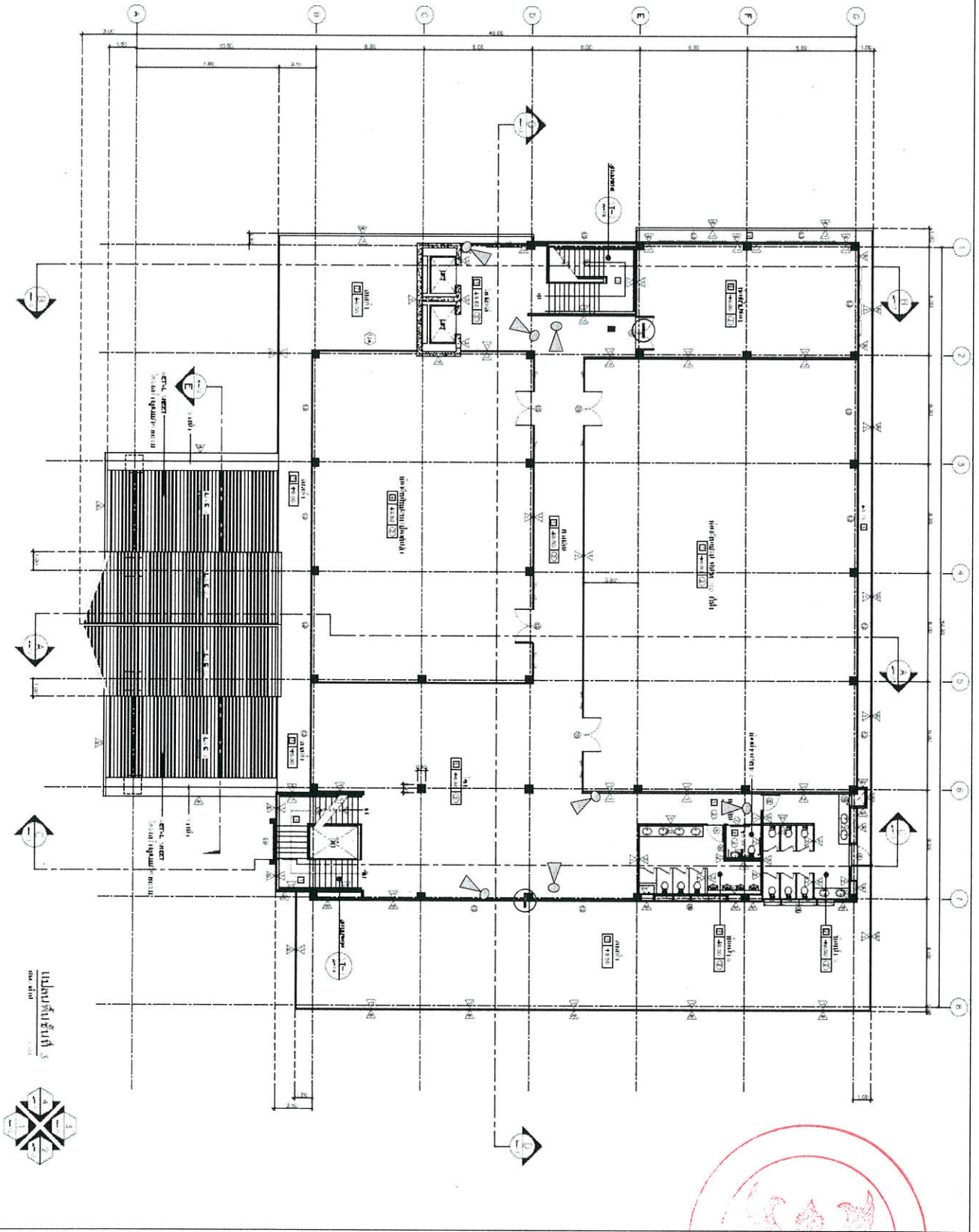
១ កម្រិត ប្រតិបត្តិការស្នាក់នៅ



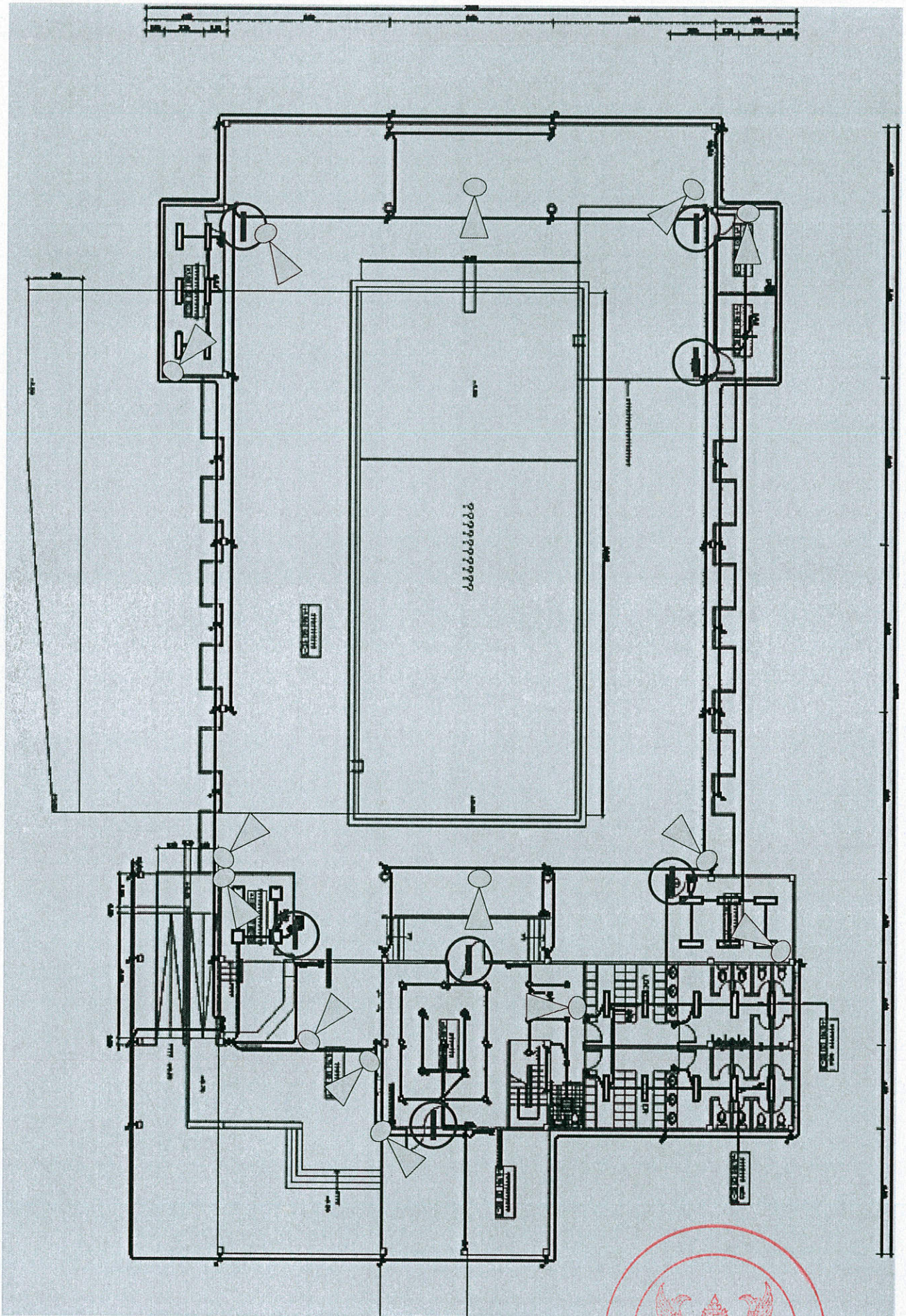
លេខគម្រោង ២



បទ កន្លែង បែងចែកទំនាក់ទំនងបង្ហាញប្លង់



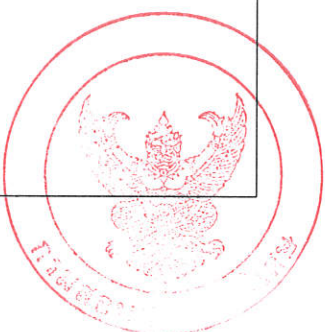
๑ แผนผังและตำแหน่งแปลน



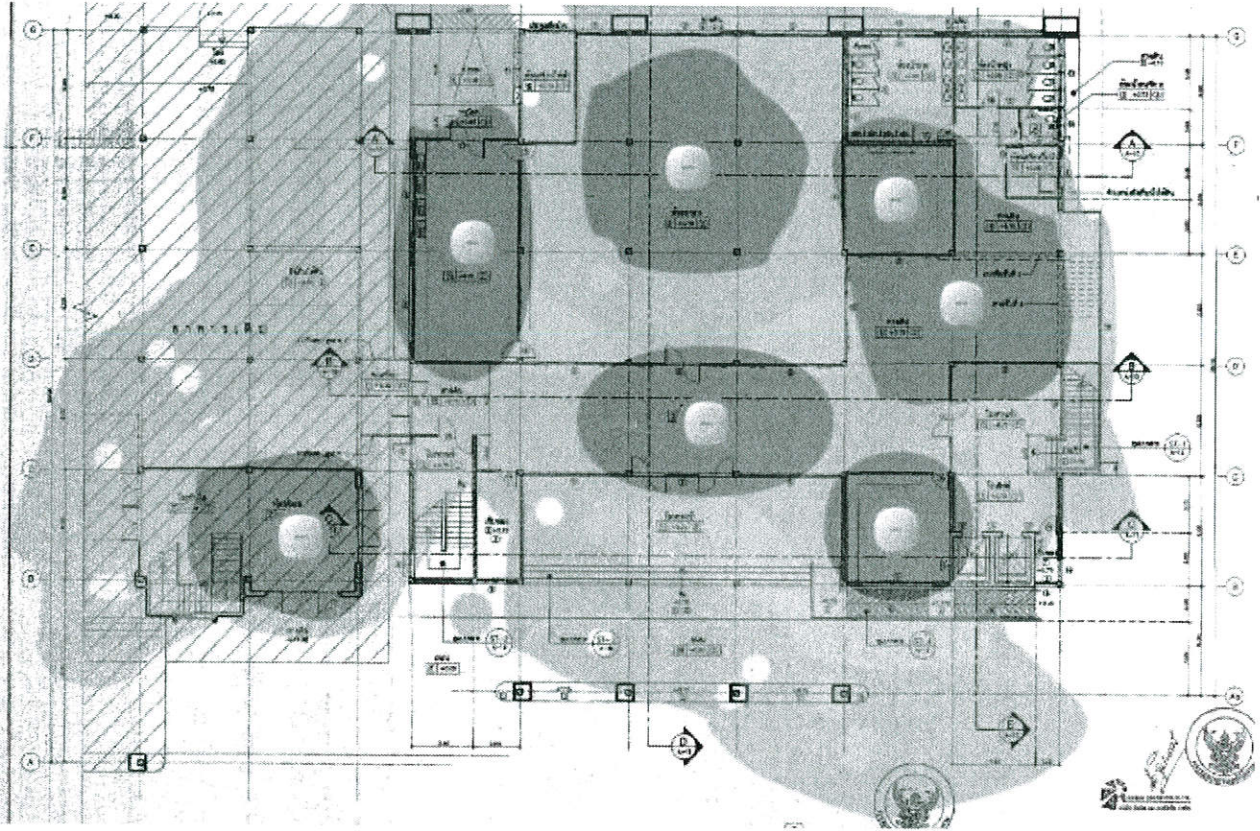
รายละเอียดแผนผังจุดติดตั้งเบื้องต้น

อุปกรณ์กระจายสัญญาณไร้สาย Access Point

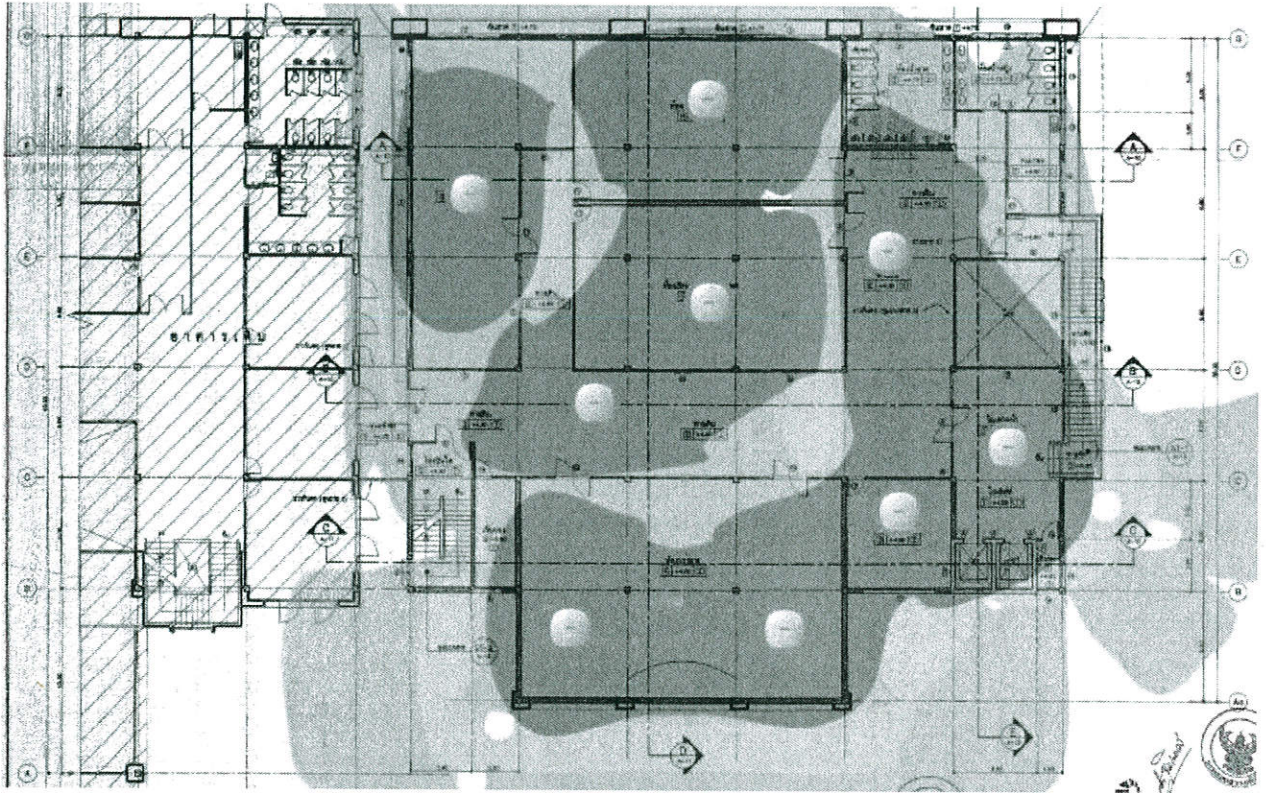
สถาบันการสอบสวนคดีพิเศษ (DSI Academy)



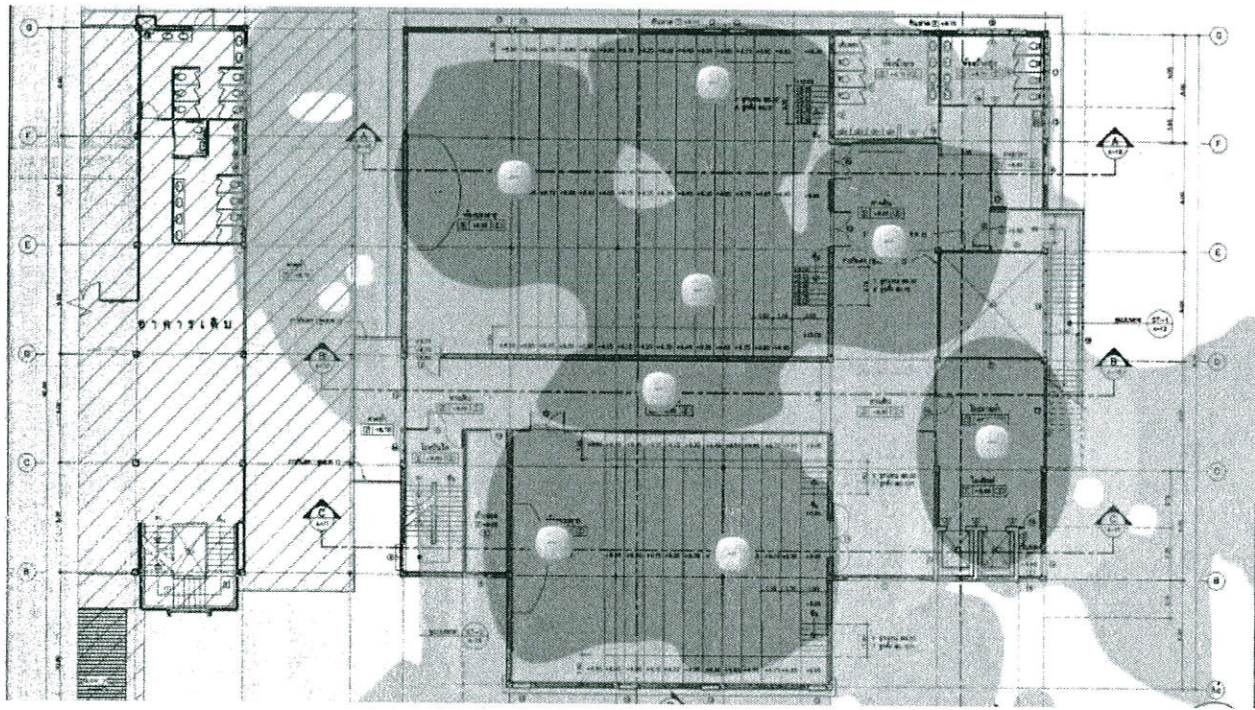
อาคารเรียนรวม Floor1



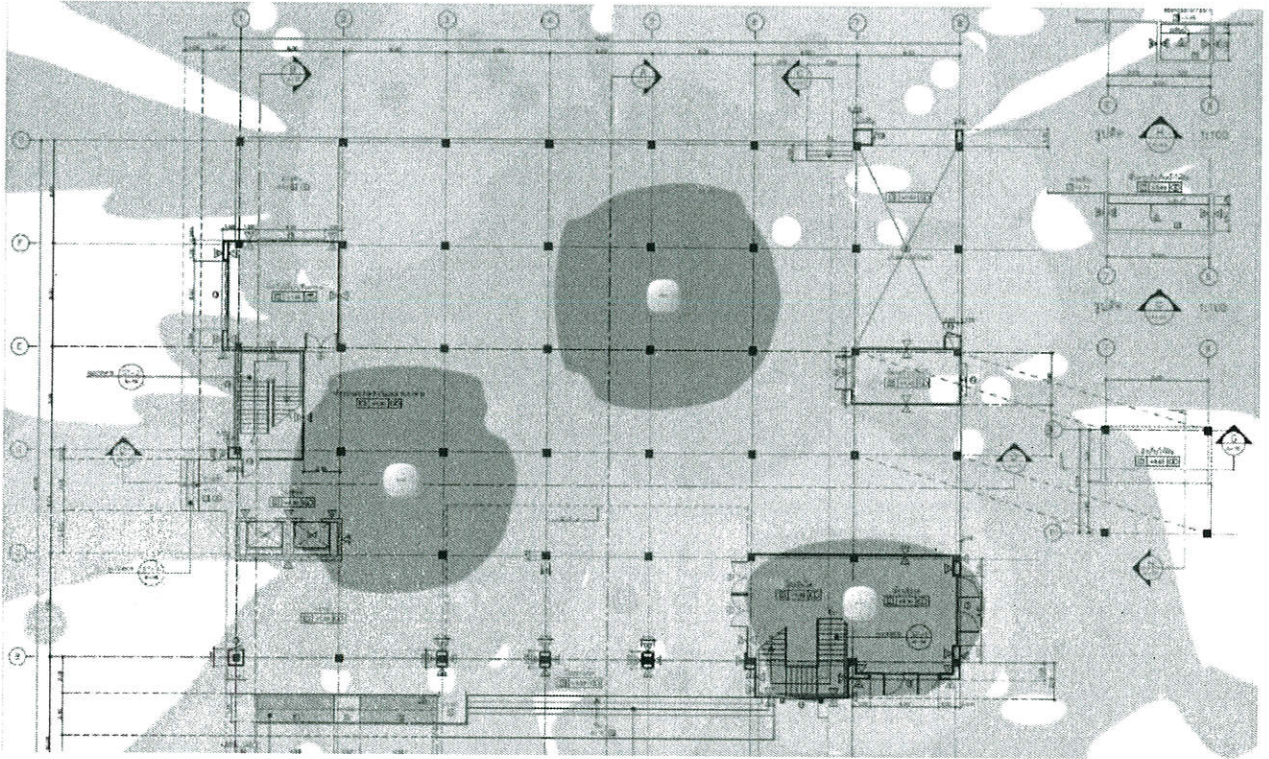
อาคารเรียนรวม Floor2



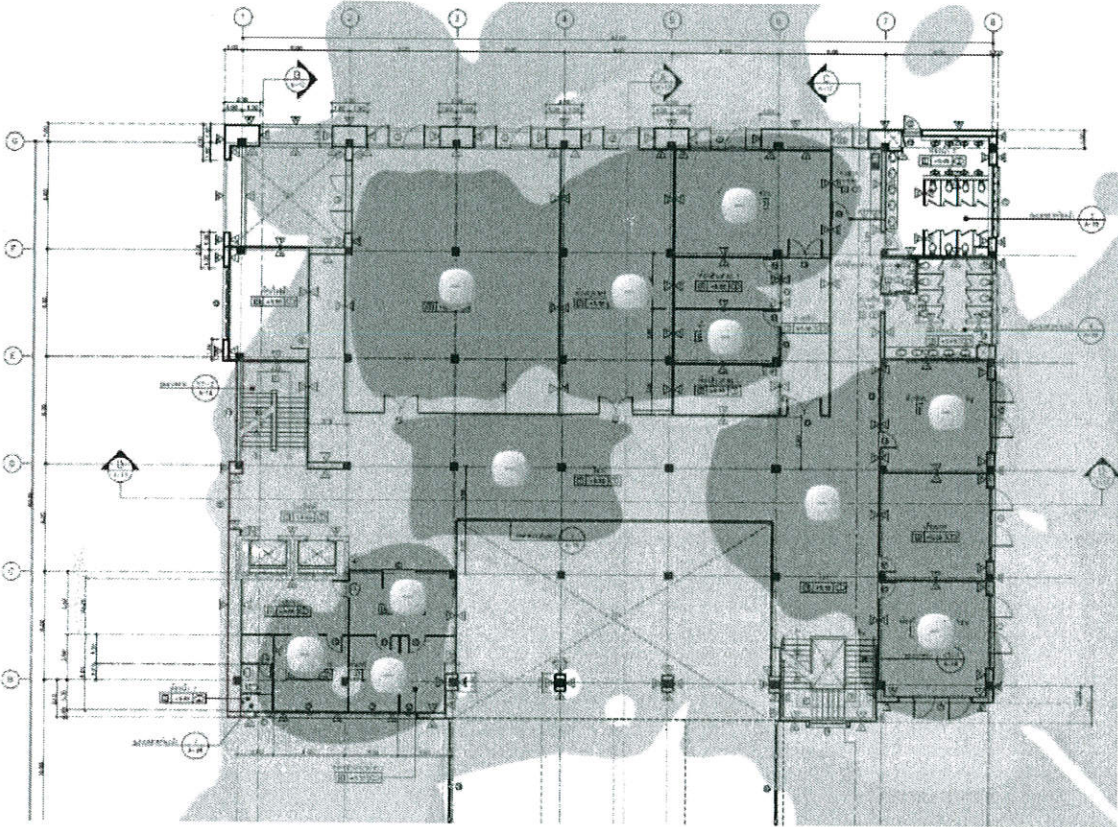
อาคารเรียนรวม Floor3



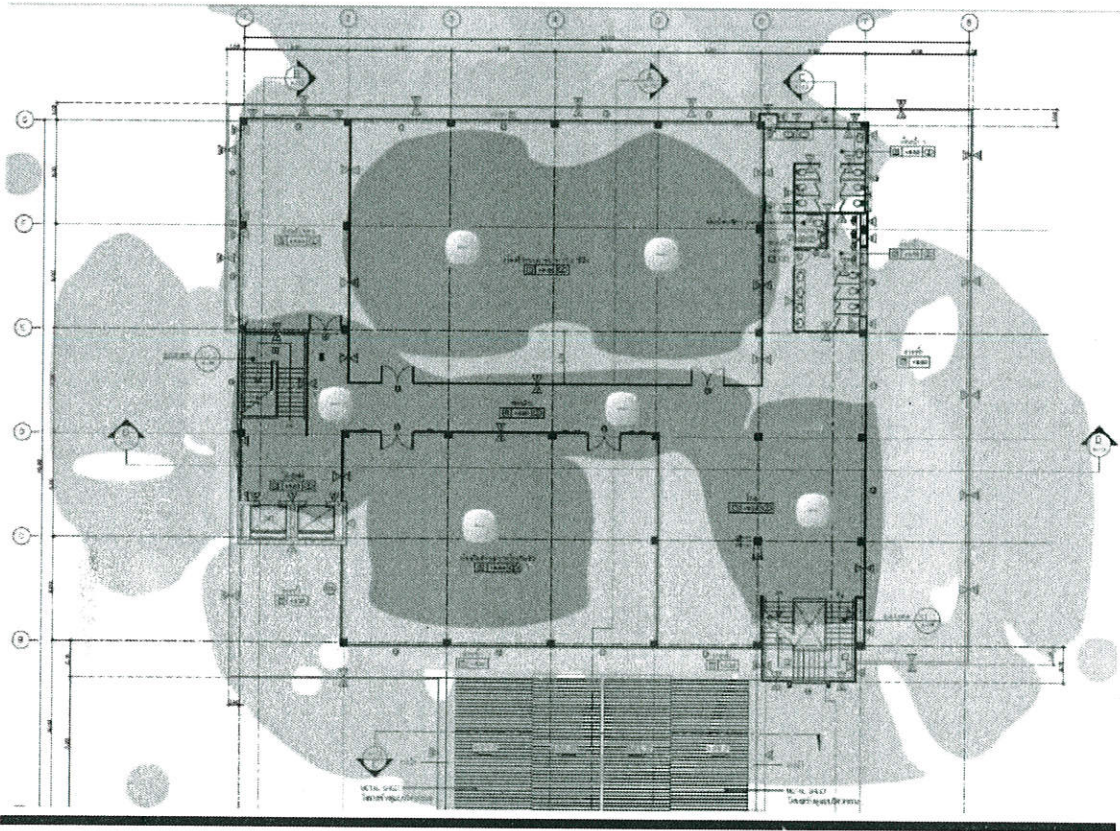
อาคารฝึกอบรม Floor1



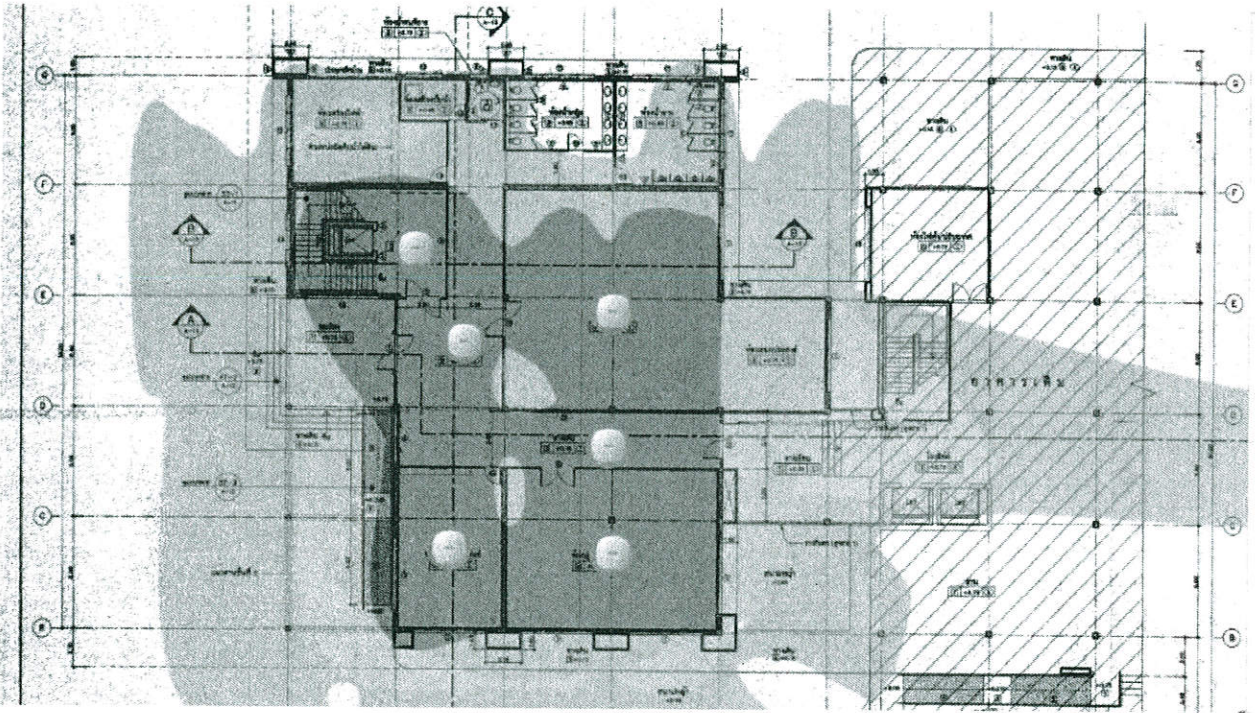
อาคารฝึกอบรม Floor2



อาคารฝึกอบรม Floor3

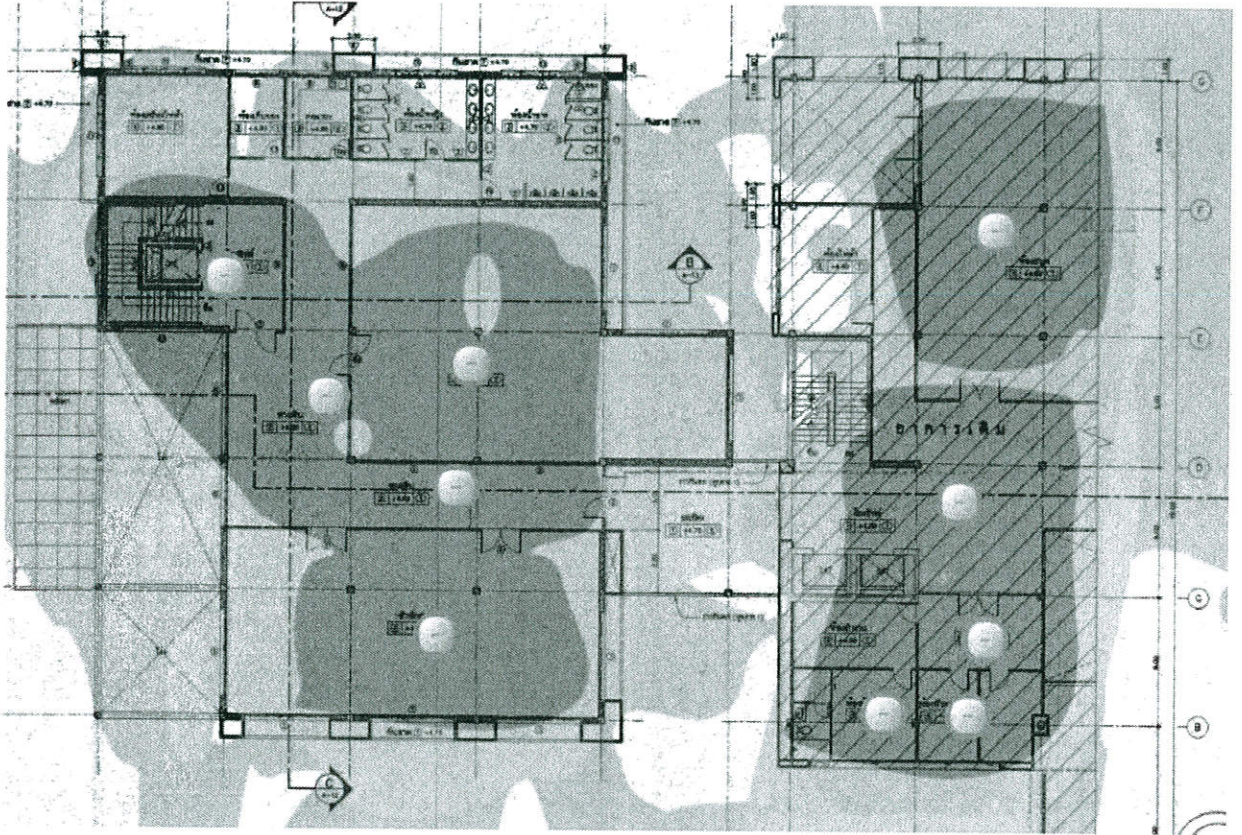


อาคารอำนวยการ Floor1



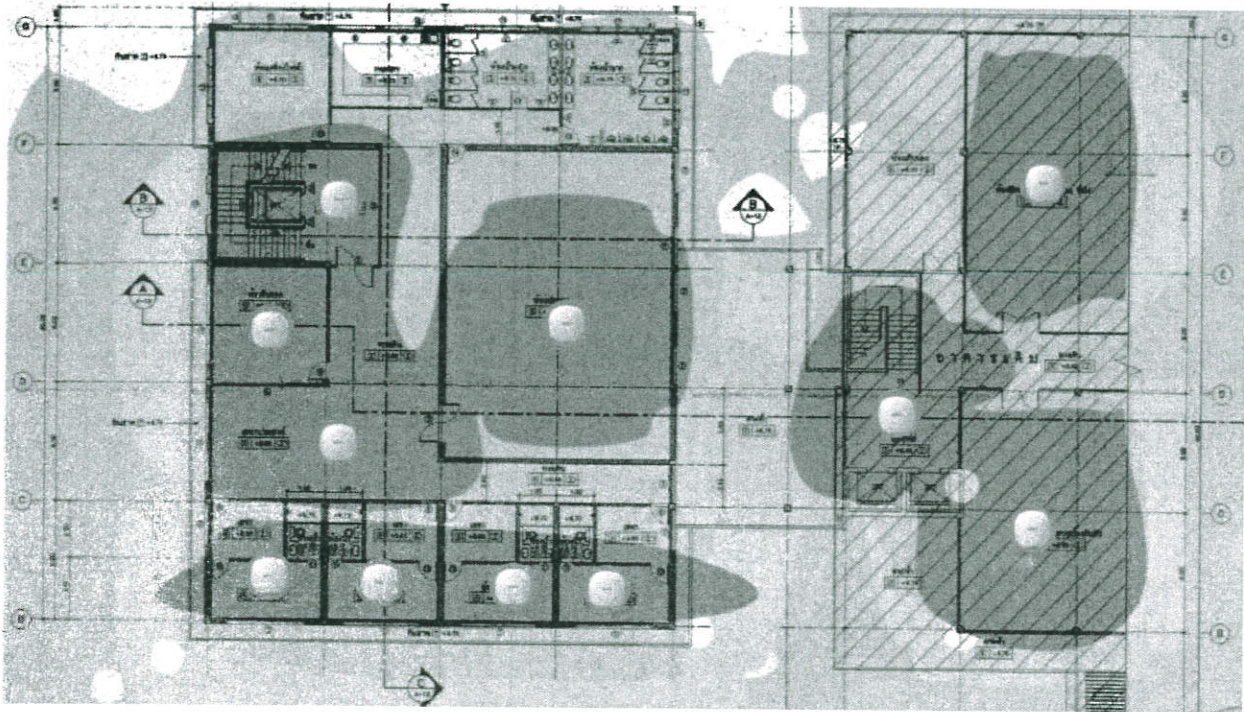
อาคารอำนวยการ Floor2

ร.030 59



อาคารอำนวยการ Floor3

ร.000 60



โครงการที่พักผู้เช่าฝึกรบ

ร.000 61

