

# สารบัญ

บทนำ	2
ศูนย์เครือข่ายและพันธมิตรภาคประชาชน กรมสอบสวนคดีพิเศษ	3
คดีพิเศษเป็นอย่างไร	4
คดีพิเศษเป็นอย่างไร	4
การทำงานของ DSI	5
ประเภทของอาชญากรรม	6
รู้เท่าทันอาชญากรรม	7
อาชญากรรมคดีพิเศษของ DSI	8
ลักษณะพิเศษของอาชญากรรมทางเศรษฐกิจ	9
การข่าว	13
การสังเกตและจดจำ	16
การมีส่วนร่วมของประชาชนเพื่อการเฝ้าระวังอาชญากรรมคดีพิเศษ	18
ภารกิจหลักของเครือข่ายภาคประชาชนในการเฝ้าระวังอาชญากรรมคดีพิเศษ	20
DSI ช่วยเหลือประชาชนได้อย่างไร	22
เส้นทางการเขียนคำร้องเรียน	22
คำร้องขอให้กรมสอบสวนคดีพิเศษพิจารณาให้ความช่วยเหลือหรือ	23
ขอให้ดำเนินคดีอาญาตามพระราชบัญญัติการสอบสวนคดีพิเศษ พ.ศ. ๒๕๔๗	
ประชาชนสามารถมาร่วมกันเขียนแบบเฝ้าระวังพื้นที่	26
แบบรายงานการเฝ้าระวังในพื้นที่และการรักษาเครือข่าย	27
ขั้นตอนการรับเรื่องร้องเรียนทางโทรศัพท์	29
วงจรประสิทธิภาพศูนย์เครือข่ายและพันธมิตรภาคประชาชน	30
การรักษาเครือข่าย	31
องค์กรอาชญากรรมข้ามชาติกับการป้องกันงานของเครือข่าย	34
การสร้างเครือข่าย	36
กระบวนการงานเกี่ยวกับการรับเรื่องร้องทุกข์ เกี่ยวกับงานคดีของกรมสอบสวนคดีพิเศษ	38
รู้ทันการหลอกลวงทางอินเทอร์เน็ตของชาวต่างชาติ	40
การเดินทางของเครือข่ายดีเอสไอ	42
ผลการทำงานเราได้ประโยชน์ร่วมกันของเครือข่ายดีเอสไอ	43
แล้วเราจะสร้างเครือข่ายของเพื่ออะไร	44
DSI Application	47
รูปกิจกรรมงานเครือข่าย ตั้งแต่ปี พ.ศ. 2552 – ปัจจุบัน	49
ภาคผนวก	
บัญชีท้ายพระราชบัญญัติการสอบสวนคดีพิเศษ พ.ศ. 2547	52
ติดต่อศูนย์เครือข่ายและพันธมิตรภาคประชาชน	54



## บทนำ

### คู่มือการเฝ้าระวังอาชญากรรมคดีพิเศษ

กรมสอบสวนคดีพิเศษมีภารกิจเกี่ยวกับการป้องกัน ปราบปรามและควบคุมคดีพิเศษที่มีผลกระทบต่อเศรษฐกิจ สังคม ความมั่นคง และความปลอดภัย โดยดำเนินการเฝ้าระวังสืบสวนหาข้อเท็จจริงและดำเนินคดีพิเศษที่มีความลับซับซ้อนมีความยากต่อการรวบรวมพยานหลักฐานและต้องใช้ความเชี่ยวชาญของพนักงานสอบสวนที่มีความหลากหลายในสาขาอาชีพ นอกจากนี้ยังต้องอาศัยความร่วมมือจากหน่วยงานทั้งภาครัฐ เอกชนและภาคประชาชนเป็นแหล่งสำคัญในการให้ข้อมูลข่าวสารที่สำคัญทางคดีพิเศษ

ทั้งด้านเทคโนโลยี ด้านสิ่งแวดล้อม ยาเสพติด การฉ้อโกง การหลอกลวง การก่อการร้าย การถูกรวบงำโดยผู้มีอิทธิพล การทุจริตคอร์รัปชันทุกระดับ ซึ่งส่งผลกระทบต่อความเป็นอยู่ของประชาชนทุกระดับชั้น แม้ภาครัฐจะพยายามดูแลความสงบสุขให้กับภาคประชาชน แต่ต้องยอมรับว่า อาชญากรรมมีแนวทางการประกอบอาชญากรรมที่มีความลับซับซ้อน และมีกลอุบายเพื่อปกป้องตัวเองได้แนบเนียนมากขึ้น ก่อให้เกิดอาชญากรรมในรูปแบบที่หลากหลาย

ในวิถีชีวิตของชุมชนแบบดั้งเดิม เป็นวิถีชีวิตแบบพึ่งพา ช่วยเหลือซึ่งกันและกัน เราจะเห็นได้ว่า การดำเนินชีวิตของกลุ่มคนในชนบท แม้เป็นชุมชนเล็กๆ แต่สามารถรวมตัวกันอย่างเข้มแข็งเพื่อช่วยเหลือกันและกัน คอยสอดส่องดูแล มีการวางกลไกเฝ้าระวังและกลไกการป้องกันแบบท้องถิ่น โดยผ่านวัฒนธรรมของแต่ละพื้นที่ ซึ่งการดำเนินชีวิตในลักษณะเช่นนี้สามารถเป็นเกราะป้องกันอาชญากรรมได้ระดับหนึ่ง ดังนั้นการสร้างพันธมิตรและเครือข่ายเป็นยุทธศาสตร์หนึ่งที่สำคัญของ กรมสอบสวนคดีพิเศษ โดยภาคประชาชนจะช่วยเหลือภาครัฐในการป้องกันอาชญากรรม เพราะภาคประชาชนสามารถทราบได้ถึงปัญหาที่เกิดขึ้นในพื้นที่ซึ่งบางแห่งภาครัฐไม่สามารถเข้าไปดูแลได้อย่างทั่วถึง ภาคประชาชนจึงเป็นกลไกในการนำข้อมูลข่าวสารที่เกิดขึ้นในพื้นที่ส่งมายังกรมสอบสวนคดีพิเศษ

กรมสอบสวนคดีพิเศษ เล็งเห็นถึงความสำคัญของภาคประชาชนที่จะช่วยลดปัญหาอาชญากรรมในพื้นที่ โดยภาคประชาชนจะเป็นผู้คอยเฝ้าระวัง สังเกตพฤติกรรมสิ่งใดที่เป็นสาเหตุของอาชญากรรม ดังนั้น สามารถกล่าวได้ว่า ความร่วมมือของภาคประชาชนมีความสำคัญต่อความสำเร็จ ผสมผสานกับความร่วมมือของภาคประชาชนซึ่งเป็นเจ้าของพื้นที่และมีประสบการณ์การเฝ้าระวัง มีแกนนำเครือข่ายในพื้นที่ และเป็นกลไกสำคัญในความร่วมมือกับภาครัฐ

การดำเนินการร่วมกันทั้งภาครัฐ ภาคประชาชน มีจุดหมายร่วมกันคือ เพื่อค้นหาแนวทาง และกระบวนการความร่วมมือเพื่อหาแนวทางการเฝ้าระวังในพื้นที่เป้าหมายและวิธีการเฝ้าระวังที่เหมาะสม เพื่อลดปัญหาอาชญากรรมที่เป็นคดีพิเศษของ

# ศูนย์เครือข่ายและพันธมิตรภาคประชาชน กรมสอบสวนคดีพิเศษ

## อำนาจหน้าที่และภารกิจ

1. กำหนดนโยบาย แผน และโครงการกิจกรรมการพัฒนาเครือข่ายภาคประชาชน ร่วมเฝ้าระวังและป้องกันการกระทำผิดคดีพิเศษกับเครือข่ายภาคประชาชนป้องกัน และแก้ไขปัญหาเสถียรและปัญหาสังคม
2. เสริมสร้างสมรรถนะของเครือข่ายฯ ในการดำเนินงานในกรอบเครือข่ายฯ
3. พัฒนารูปแบบและวิธีการดำเนินงานของเครือข่ายฯ
4. ประสานงาน ติดตาม และประเมินผลการดำเนินงานของเครือข่ายฯ ร่วม DSI
5. ดำเนินการเกี่ยวกับการประชาสัมพันธ์และเผยแพร่กิจกรรมและผลงานของเครือข่ายฯ

## นอกจากนี้ศูนย์เครือข่ายต้องดำเนินงานในด้านอื่นๆอีก ดังนี้

1. เสริมสร้างความเข้าใจ ภาพลักษณ์ และกิจกรรม กำหนดกลไกความร่วมมือระหว่าง ภาคประชาชนและกรมสอบสวนคดีพิเศษ
2. พัฒนาขีดความสามารถและความร่วมมือของภาคประชาชนเพื่อสนับสนุนภารกิจ ของกรมสอบสวนคดีพิเศษ
3. สร้างกิจกรรมสัมพันธ์อย่างต่อเนื่อง ทั้งความสัมพันธ์ทางพันธกิจ และเชิงสังคม
4. บูรณาการการทำงานกับหน่วยงานบังคับใช้กฎหมาย และหน่วยงานที่เกี่ยวข้องเพื่อ พัฒนาการเฝ้าระวังคดีพิเศษร่วมกัน
5. ติดต่อประสานงานกับผู้เกี่ยวข้องในการดำเนินโครงการ หรือการดำเนินการอื่นใด ตามที่ได้รับมอบหมายเพื่อให้โครงการสัมฤทธิ์ผล

ซึ่งมีรายละเอียดในการจัดทำและดำเนินโครงการส่งเสริมการมีส่วนร่วมภาคประชาชน ในการเฝ้าระวังการเกิดอาชญากรรมพิเศษ ตามแผนงานในกิจกรรมการเฝ้าระวังการเกิด อาชญากรรมในพื้นที่เสี่ยง และรักษาเครือข่ายให้คงอยู่และกิจกรรมการสร้างแหล่งข่าวเพื่อ สนับสนุนการสืบสวนสอบสวนคดีพิเศษจากภาคประชาชน



# คดีพิเศษเป็นอย่างไร

## คดีพิเศษ

คดีอาญาตามที่กำหนดไว้ในบัญชีท้ายพระราชบัญญัติการสอบสวนคดีพิเศษ พ.ศ. 2547 และที่แก้ไขเพิ่มเติม พ.ศ. 2551 หรือคดีอาญาที่ได้กำหนดเป็นกฎกระทรวงโดยการเสนอแนะของคณะกรรมการคดีพิเศษ (กคพ.)

## คดีพิเศษเป็นอย่างไร??

### ประเภทที่ 1

#### คดีพิเศษโดยผลของกฎหมาย

1. คดีที่มีความซับซ้อน ใช้วิธีการสืบสวนสอบสวนและรวบรวมพยานหลักฐานเป็นพิเศษ
2. คดีที่มีหรืออาจมีผลกระทบต่อความสงบเรียบร้อยและศีลธรรมอันดีของประชาชน ความมั่นคง ความสัมพันธ์ระหว่างประเทศ ระบบเศรษฐกิจหรือการคลังของประเทศ
3. คดีที่มีลักษณะความผิดข้ามชาติที่สำคัญหรือเป็นการกระทำขององค์กรอาชญากรรม
4. คดีที่มีผู้ทรงอิทธิพลที่สำคัญเป็นตัวการผู้ใช้หรือผู้สนับสนุน
5. คดีที่มีพนักงานฝ่ายปกครองชั้นผู้ใหญ่หรือตำรวจชั้นผู้ใหญ่ ซึ่งมีใช้พนักงานสอบสวนคดีพิเศษหรือเจ้าหน้าที่คดีพิเศษเป็นผู้ต้องสงสัยเมื่อมีหลักฐานตามสมควรว่าน่าจะได้กระทำความผิดอาญา หรือเป็นผู้ถูกกล่าวหาหรือผู้ต้องหา

### ประเภทที่ 2

คดีความผิดทางอาญาอื่นที่คณะกรรมการคดีพิเศษ (กคพ.) มีมติให้เป็นคดีพิเศษ





## การทำงานของ DSI

### ใครทำ

พนักงานสอบสวนคดีพิเศษ  
เจ้าหน้าที่คดีพิเศษ

### ทำอะไร

#### สืบสวน + สอบสวน

- พ.ร.บ. การสอบสวนคดีพิเศษ
- การประมวลกฎหมายวิธีพิจารณาความอาญา
- กฎ/ระเบียบ/ข้อบังคับอื่นๆ ที่เกี่ยวข้อง

### ทำอย่างไร

- สนธิกำลังกับหน่วยงานของรัฐ (ม.22)
- แสวงหาพยานหลักฐานเบื้องต้น (ม.23/1)
- แต่งตั้งที่ปรึกษา (ม.30)
- พนักงานอัยการ/อัยการทหารร่วมปฏิบัติหน้าที่ (ม.32)
- ให้เจ้าหน้าที่ของรัฐหน่วยงานอื่นร่วมปฏิบัติหน้าที่ (ม.33)

### เครื่องมือในการทำงาน

- ค้นโดยไม่มีหมายค้น (ม.24)
- สั่ง/ขอให้เจ้าหน้าที่มอบเอกสาร/หลักฐานมาตรวจสอบ (ม.24)
- ดักฟัง/ดักข้อมูลข่าวสาร (ม.25)
- แฝงตัวและทำหลักฐานเท็จ (ม.27)
- จัดการของกลาง (ม.28)
- มีและใช้อาวุธ (ม.29)
- ค่าใช้จ่ายในการสืบสวนสอบสวน (ม.31)

ด้วยความสุจริต โปร่งใส เป็นธรรม - โทษหนัก 3 เท่า

## ประเภทอาชญากรรม

อาชญากรรมทั่วไป

เช่น ลักทรัพย์ ชิงทรัพย์  
วิ่งราวทรัพย์ ปล้น ฆ่า



อาชญากรรมพิเศษ

- องค์กรอาชญากรรม
- สังเกตยาก
- เครือข่ายข้ามชาติ
- รูปแบบ ซับซ้อน มีผลกระทบต่อคนส่วนใหญ่
- ตัวอย่างอาชญากรรมพิเศษ เช่น คดีความผิดเกี่ยวกับการฉ้อโกงประชาชน โดยการชักชวนให้เล่นแชร์ ซึ่งมีมูลค่าเสียหายมากกว่า 500 กว่าล้านบาทขึ้นไป, คดีความผิดเกี่ยวกับการทำลายทรัพย์สินการธรรมชาติและสิ่งแวดล้อมหรือคดีความผิดเกี่ยวกับการคอร์ปชั่น เป็นต้น

DSI

# รู้เท่าทันอาชญากรรม

## ประเภทของอาชญากรรม

1. อาชญากรรมเป็นครั้งคราว (Occasional Crime)
  - ไม่เจตนา ประมาท บังคับตัว ทำผิดเป็นครั้งคราว
2. อาชญากรรมโดยสันดาน (Habitual Crime)
  - ปรับตัวเข้ากับสังคมไม่ได้ ถูกกวดขัน ก่ออาชญากรรม ทำผิดซ้ำ ติดนิสัย
3. อาชญากรรมธรรมดา (Street Crime)
  - ลัก - วิ่ง - ชิง - ปล้น (ทรัพย์สิน)
4. อาชญากรรมอุกฉกรรจ์ (Violent Crime)
  - ใช้กำลังรุนแรง (ทำร้าย, ฆ่า, ข่มขืน)
5. อาชญากรรมมืออาชีพ (Professional Crime)
  - เชี่ยวชาญชำนาญเทคนิคเฉพาะด้าน (นักเลง ตีนแมว เปิดตู้নিরภัย มือปืนรับจ้าง ก่ออาชญากรรมเป็นอาชีพ)
6. อาชญากรรมทางการเมือง (Political Crime)
  - ใช้อำนาจหน้าที่ทางการเมืองอำนาจอรัฐ การกระทำผิด เช่น ทุจริตเชิงนโยบาย การซื้อ - การขายเสียง
7. อาชญากรรมคอเชิ้ตขาว (White Collar Crime)
  - ทุจริต คอร์ปชั่น โกงภาษี โดยอาศัยตำแหน่ง หน้าที่ใช้อำนาจ อิทธิพลแสวงหาประโยชน์โดยมิชอบ
8. อาชญากรรมองค์กร (Organized Crime)
  - กลุ่มบุคคล วางแผน แบ่งหน้าที่โครงสร้างดำเนินการเป็นขั้นตอนกระบวนการ (ยาเสพติด โสเภณี บ่อน มาเฟีย)



## อาชญากรรมคดีพิเศษของ DSI

**องค์กรอาชญากรรม :** การทำงานเป็นระบบ มีการวางแผนล่วงหน้า มีความเข้มงวดข้อัสดัย ต่อองค์กร สามารถตายแทนได้และมีตัวตายตัวแทนเกี่ยวข้องกับผู้มีอิทธิพล

**สังเกตยาก :** โดยเฉพาะเมื่อเริ่มอุบัติขึ้นผู้กระทำเฉลียวฉลาด เป็นผู้มีความรู้ มีบุคลิก ภูมิฐาน ใช้เทคนิคและใช้เทคโนโลยีที่มีประสิทธิภาพสูง มีวิธีการเปลี่ยนแปลงผลของความผิดหรือปิดบังความผิดโดยอาศัยช่องว่างช่องโหว่ของกฎหมาย

**เครือข่ายข้ามชาติ :** มีความสลับซับซ้อน การกระทำความผิดไม่จำกัดอยู่ในประเทศใดประเทศหนึ่ง ส่วนมากเป็นเรื่องยาเสพติด อาวุธสงคราม การค้ามนุษย์

**รูปแบบ :** มีความสลับซับซ้อน มีผู้ประสานงานระหว่างนายใหญ่กับผู้ปฏิบัติการ ไม่เปิดเผยตัว (นายใหญ่) เกี่ยวกับเรื่องราวข่าวสาร รอฟังคำสั่ง (ผู้จ้าง) มีระบบการตัดตอนคำสั่ง

**ตัวอย่าง :** ฉ้อโกงประชาชน, ทุจริตคอร์รัปชั่น, ค้ามนุษย์, ทรัพยากรธรรมชาติและสิ่งแวดล้อม, ยาเสพติด, ผู้มีอิทธิพล, ละเมิดทรัพย์สินทางปัญญาและบุคคลสูญหาย ฯลฯ



## ลักษณะของอาชญากรรมทางเศรษฐกิจ

1. แฝงเร้น หรือใช้กิจการที่ถูกต้องกฎหมายบังหน้า
2. ปกปิด/ทำลายหลักฐาน อย่างซับซ้อน ค่อยเป็นค่อยไป ใช้เวลานาน
3. มีลักษณะซ่อนเร้น/แอบแฝง (ยากต่อการสังเกต สืบสวน จับกุม พิพากษา)
4. ไม่มีภาพพจน์รุนแรง เขย่าขวัญ (สังคมจึงไม่แสดงความโกรธแค้น หรือต่อต้านรุนแรง)
5. ใช้ความรู้ความชำนาญ เทคโนโลยี ทันสมัย มีการวางแผนอย่างดี
6. มีผู้มีอิทธิพล ผู้มีอำนาจ อยู่เบื้องหลัง
7. มีลักษณะร่วมกันเป็นองค์กรเชื่อมโยงเป็นขบวนการ (ทั้งในระดับท้องถิ่น - ระดับชาติ - และระดับนานาชาติจนถึงข้ามชาติ )
8. มูลค่าความเสียหายสูงมาก (ส่งผลเสียหายต่อมหาชนและรัฐ)

### ความรู้เกี่ยวกับพยานหลักฐาน

#### ● พยานเอกสาร

ความหมาย พยานที่เป็นกระดาษหรือวัตถุอื่นใดซึ่งได้ทำให้ปรากฏความหมายด้วยอักษร ผังหรือแผนแบบอย่างอื่น จะเป็นโดยวิธีพิมพ์ ถ่ายภาพ หรือวิธีอื่นอันเป็นหลักฐานแห่งความหมาย

รวมถึง เงินตรา ลายพิมพ์นิ้วมือ ตราประทับที่เกิดจากการสลักวัสดุ เช่นไม้ หรือยาง เครื่องหมายการค้า เป็นต้น

\*เป็นพยานชั้นเอกที่ศาลรับฟัง

- พยานเอกสารที่น่าเชื่อถือจะอยู่ในหน่วยงานทั้งภาครัฐและเอกชน
- ตัวเอกสารไม่อาจพิสูจน์ความผิดของผู้กระทำผิดได้จะต้องแปลความหมายตัวเอกสาร เพื่อเชื่อมโยงกับเหตุการณ์และพยานหลักฐานอื่น

#### ● การจัดการ

- รวบรวมเอกสาร
- จำแนกและจัดหมวดหมู่
- การตรวจพิสูจน์และแปลความหมาย
- การได้มาซึ่งเอกสารอาจมาจากแหล่งข้อมูลภาครัฐ หรือภาคเอกชน ในทางลับ

### ข้อควรคำนึงเรื่องพยานเอกสาร

- เอกสารปลอม
- เอกสารที่มีการแก้ไข ขูดลบ

- ที่มาของเอกสารต้องชัดเจน
- ภาคประชาชนอาจหาพยานเอกสารได้ยาก
- กรณีศึกษา คดีบุกรุกที่ดินของรัฐ, คดีปลอมเอกสาร, คดีน้ำมัน, คดีฉ้อโกง

## พยานวัตถุ

นิยามตามกฎหมายคือ สิ่งของ ซึ่งหมายถึง สิ่งหทาริมทรัพย์ใด ซึ่งอาจเป็นหลักฐานในคดีอาญาได้ ให้รวมทั้งจดหมายโทรเลขและเอกสารอื่นๆ

(สิ่งหทาริมทรัพย์ หมายถึง ทรัพย์สินอื่นนอกจากอสังหาริมทรัพย์ และความหมายรวมถึงสิทธิอันเกี่ยวกับทรัพย์สินนั้นด้วย) พยานวัตถุ

- เป็นพยานที่มีความสำคัญที่จะสามารถเป็นหลักฐานในการพิสูจน์ความผิดได้ดี
- ที่มาของพยานวัตถุต้องชัดเจน มีสิ่งที่จะยึดโยงไปยังบุคคลหรือสถานที่ได้
- ต้องไม่มีแหล่งที่มาจากสิ่งผิดกฎหมาย

## ข้อควรปฏิบัติหรือระมัดระวังสำหรับพยานวัตถุ

### ● เมื่อพบพยานวัตถุ

- อย่างนำมือไปสัมผัส
- ถ่ายภาพวัตถุพยานที่พบทั้งในมุมกว้างและมุมแคบ
- นำสิ่งของมากันไม่ให้คนไปเหยียบ
- เรียกเจ้าหน้าที่ที่เกี่ยวข้องมาเก็บวัตถุพยาน
- กรณีที่ทราบว่ามีวัตถุพยานอยู่กับบุคคล ควรแจ้งเจ้าหน้าที่มาทำการตรวจค้นเพื่อยึดไว้เป็นหลักฐาน

● หากมีการส่งมอบวัตถุพยานระหว่างเอกชนด้วยกันควรมีการทำบันทึกการส่งมอบไว้โดยมีพยานบุคคลลงชื่อไว้ และพยานบุคคลนี้ควรเป็นที่เคารพ นับหน้าถือตาในสังคมและไม่มีส่วนเกี่ยวข้องกับคดีความ

- กรณีศึกษา คดีฆาตกรรม, คดียาเสพติด คดีลัก วิ่ง ชิง ปล้นทรัพย์

## พยานบุคคล

- เป็นพยานที่ศาลให้ความสำคัญน้อยที่สุด
- บุคคลสามารถเปลี่ยนแปลงถ้อยคำเมื่อมีสิ่งเร้าจากภายนอก
- การสร้างพยานบุคคลให้น่าเชื่อถือ
  - พยานบุคคลต้องให้การตามความเป็นจริงสอดคล้องกับพยานเอกสาร หรือ พยานวัตถุ
  - บางครั้งไม่สอดคล้องกับพยานเอกสาร ต้องวิเคราะห์ว่าเอกสารปลอม หรือพยานให้การเท็จ พยานบุคคลให้การสอดคล้องกับพยานคนอื่น

- พยานบุคคลให้ถ้อยคำโดยมีพยานที่ไว้วางใจได้ร่วมฟังการให้ถ้อยคำและลงนามกำกับเป็นพยาน
- สถานที่ในการซักถามควรเป็นสถานที่ที่พยานคุ้นเคยและปลอดภัย
- ควรมีการบันทึกวิดีโอทัศนียภาพ ถ้าสามารถหามาได้
- การตรวจสอบความสัมพันธ์ระหว่างพยานบุคคลกับเป้าหมาย

### วิธีทัศนียภาพหนึ่ง เสียง

- ภาพวิธีทัศนียภาพที่มีทั้งภาพและเสียง เป็นพยานหลักฐานที่ดีมากที่สุดที่ใช้พิสูจน์ความผิด
- ภาพวิธีทัศนียภาพจะบ่งบอกอาการปฏิกิริยาของเป้าหมายและเสียงจะเป็นตัวถ่ายทอดการกระทำ
- ภาพหนึ่ง เป็นพยานหลักฐานในระดับหนึ่ง แต่ต้องระมัดระวังในเรื่องการตีความ
- เสียง ใช้เป็นหลักฐานได้ไม่ดีเพราะอาจมีการเลียนกันได้
- กรณีศึกษา คดีฮั่วที่ จังหวัดกาญจนบุรี, คดีหมิ่นประมาท

### ข้อควรระวัง

- การติดต่อภาพและเสียง
- การตีความภาพหนึ่งที่ไม่ผิดพลาด
- การเลียนเสียง

### เทคนิคและวิธีการในการรวบรวมพยานหลักฐาน

- การสังเกตการณ์
  - ด้วยตนเอง
  - การใช้บุคคลอื่น
  - การศึกษาเป้าหมายก่อนดำเนินการ สถานที่ บุคคล เส้นทางคมนาคม ยานพาหนะ สาธารณะ ขนบธรรมเนียม วัฒนธรรม เป็นต้น
  - การจดบันทึกสิ่งที่สังเกตได้เป็นรายวัน
  - บันทึกภาพและเสียง
- การตรวจสอบเอกสาร
  - จากแหล่งที่มาของเอกสาร ทั้งแหล่งข้อมูลเปิด และแหล่งข้อมูลปิด
  - ตรวจสอบเครือข่าย
  - ตรวจสอบกิจกรรม หรือ สถานที่ที่เป้าหมายดำเนินการ เกี่ยวข้องสัมพันธ์กันอย่างไรกับเครือข่าย
  - จัดทำรายงานผลการตรวจสอบเป็นรายวัน

- การซักถามและการสัมภาษณ์
  - จะต้องระมัดระวังในการซักถามเป็นพิเศษ เพราะจะทำให้เรื่องราวที่จะมีการกระทำผิดถูกระงับไป ซึ่งอาจมีอันตรายต่อผู้ซักถาม
  - ประเมินผู้ที่จะถูกซักถามก่อน
  - ควรถามเรื่องทั่วไปก่อน และค่อยๆ ถามเข้าเรื่องให้มีความรู้สึกกลมกลืนกับเรื่องที่จะถามทั่วไป
  - ถ้าไม่มั่นใจ ไม่ควรใช้วิธีนี้
- การใช้ผู้ให้ข่าวหรือแหล่งข่าว
  - การส่งคนที่รู้จักเข้าไปทำงานเพื่อสังเกตการณ์
  - การให้ผู้ที่มีข่าวสนิทสนมกับแหล่งข่าวเข้าไปหาข่าวจากแหล่งข่าว
- การเข้าไปหาข่าวด้วยตนเอง
  - การเข้าไปทำงานด้วยตนเองและหาข่าวไปด้วย
  - การเข้าไปสัมพันธ์กับเป้าหมายโดยการแนะนำของคนรู้จักเป้าหมาย
- การสะกดรอย
  - ติดตามความเคลื่อนไหวของเป้าหมายและเครือข่ายทั้งอย่างลับ และเปิดเผย
  - อาจเป็นวิธีการเสี่ยง
- การใช้กล้องวิดีโอทัศนและภาพนิ่ง





## การข่าว

### ข่าวกับข่าวกรอง

ข่าว (Information) เป็นวัตถุดิบจากทุกรายละเอียดในการรวบรวมหลักฐาน จากการสังเกตการณ์ สอดตรวจข่าว ข่าวลือ รายงานต่างๆ หรือแหล่งข่าวอื่นๆ ถูกต้องหรือไม่ ถูกต้อง ยืนยันหรือไม่ยืนยัน ตรงประเด็นหรือไม่ตรงประเด็น

ข่าวกรอง (Intelligence) เป็นผลที่เกิดจากการรวบรวมข้อมูล ซึ่งผ่านกลั่นกรองและถูกวิเคราะห์แล้ว บางกรณีการเพิ่มเติมข่าวสารเข้ามาเป็นผลมาจากการวิเคราะห์

### ลักษณะของข่าว

ลักษณะของข่าว แบ่งออกเป็น ๒ ชนิด

**ข้อเท็จจริง** คือ สิ่งที่เห็น ได้ยิน ได้ฟัง ไม่ว่าจะด้วยตัวเอง หรือผู้อื่น สิ่งได้รับมา อาจจริงหรือเท็จก็ได้

**ข้ออนุมาน** คือ การนำข้อเท็จจริง มาปรุงแต่ง โดยอาศัยเหตุผลจากประสบการณ์ ความรู้ความสามารถที่มีอยู่

**การเก็บรวบรวมข้อมูล** (Data Collection) คือ การเข้าถึงข้อมูลทั้งข้อมูลชนิดเปิดเผย หรือ ข้อมูลทางลับ จากแหล่งข้อมูล หรือแหล่งข่าวต่างๆ

### จุดเริ่มต้นของการหาข่าว

- การร้องทุกข์ของผู้เสียหาย การรายงานของผู้ประสบเหตุการณ์ การร้องเรียนของราษฎรพลเมืองที่ดี
- การรายงาน การตรวจสอบ คำร้องขอ จากหน่วยงานอื่น
- การปฏิบัติงานประจำของเจ้าหน้าที่
- การตรวจตรา ติดตามสังเกตการณ์ การสอดตรวจ บุคคลหรือผู้ต้องสงสัย
- การรับสารภาพหรือหักหลังกันของกลุ่มผู้กระทำความผิด
- การเปิดเผย ได้ยิน ได้ฟัง โดยบังเอิญ
- รายงานข่าวจากหน่วยงานอื่น
- จากหนังสือพิมพ์ วิทยุ โทรศัพท์ Internet ฯลฯ
- การใช้สายลับ เจ้าหน้าที่อำพราง

### แนวทางในการรวบรวมข่าว

- การตรวจสอบข้อมูล
- การสนทนาเพื่อแสวงหาข้อมูล
- การเฝ้าตรวจและสอดตรวจ

- การใช้ผู้ให้ข่าวหรือสายลับ
- การใช้เจ้าหน้าที่อำพราง
- การตรวจค้น

### คุณสมบัติของผู้แจ้งข่าว

- ฉลาด มีไหวพริบและปฏิภาณดี
- เป็นผู้ช่างสังเกตและจดจำ
- มีมนุษยสัมพันธ์ดี เข้ากับคนได้ทุกประเภท
- มุ่งมั่น อดทน เสียสละ มีความกล้า
- ซื่อสัตย์ทั้งต่อตนเองและผู้อื่นไม่โกหก
- ไม่เป็นคนโอ้อวด ขี้คุย
- เป็นผู้ฟังที่ดี

### การแจ้งข่าว

#### ลักษณะการแจ้งข่าว

- แจ้งทางวาจา เช่น พูดให้ฟัง โทรศัพท์แจ้ง
- แจ้งเป็นลายลักษณ์อักษร เช่น เขียนรายงาน ทำบันทึกแจ้ง จดหมาย

### ลักษณะการแจ้งข่าว

กรณี ที่ท่านทราบข่าวเกี่ยวกับอาชญากรรม ซึ่งไม่ใช่เป็นเหตุที่เร่งด่วน เช่น รู้ตัวหรือทราบแหล่งหลบซ่อนของคนร้าย เพื่อให้ความร่วมมือกับเจ้าหน้าที่ในการป้องกันและปราบปรามอาชญากรรม ในฐานะที่เป็นพลเมืองดีคนหนึ่ง ท่านอาจแจ้งข่าวสารให้เจ้าหน้าที่ได้รับทราบ โดยวิธีดังนี้

- ทางโทรศัพท์โดยแจ้งต่อหน่วยงานหรือ หมายเลขโทรศัพท์ของเจ้าหน้าที่ประสานงาน
- ทางจดหมาย ท่านเขียนแจ้งข่าวได้ โดยท่านจะแจ้งในนามของท่านหรือไม่ก็ได้
- พบเป็นการส่วนตัว ซึ่งท่านอาจจะสละเวลาไปพบเจ้าหน้าที่ประสานงานหรืออาจจะขอให้เจ้าหน้าที่ประสานงานไปพบท่านก็ได้ ทั้งข่าวสารที่ได้รับจากท่าน จะถือว่าเป็นสิ่งที่มีคุณค่ามาก โดยจะเก็บรักษาไว้เป็นความลับ

## องค์ประกอบของข่าวที่แจ้ง

ใคร	ผู้กระทำความผิด
ทำอะไร	ผู้กระทำความผิดทำอะไรอยู่
อย่างไร	ผู้กระทำความผิดทำอย่างไร
ที่ไหน	สถานที่ที่กระทำความผิด
เมื่อไหร่	วันเวลา หรือ ห้วง ที่กระทำความผิด
เหตุใด	สาเหตุที่กระทำความผิด

## บุคคลที่เกี่ยวข้องเมื่อเกิดคดี มี 4 กลุ่ม ดังนี้

- กลุ่มที่ 1 ผู้เสียหายที่ถูกกระทำ (ถ้าตายก็พูดให้ข้อมูลไม่ได้) และสภาพที่เกิดเหตุ
- กลุ่มที่ 2 ผู้กระทำความผิด ซึ่งอาจหนีไปแล้ว
- กลุ่มที่ 3 พยาน ซึ่งส่วนมากก็จะให้ข้อมูลได้ไม่หมด
- กลุ่มที่ 4 ผู้สืบสวน (ผู้รับแจ้ง) จะเป็นผู้ไม่รู้อะไรเลยในเบื้องต้น

## แนวทางในการรวบรวมข่าว

- การตรวจสอบข้อมูล
- การสนทนาเพื่อแสวงหาข้อมูล
- การเฝ้าตรวจและสะกดรอย
- การใช้ผู้ให้ข่าวหรือสายลับ
- การใช้เจ้าหน้าที่อำพราง
- การตรวจค้น

### ข้อสังเกต

โปรดอย่าแจ้งข่าวเท็จ อันเป็นการกระทำที่ไม่ใช้ผลเมืองดี ทั้งอาจเกิดผลเสียหายต่อส่วนรวมและตัวท่านเองด้วย ข่าวสารที่มีรายละเอียดมากเท่าใด ย่อมเกิดประโยชน์ต่อการปฏิบัติงานของเจ้าหน้าที่มากขึ้นเท่านั้น

## การสังเกตและจดจำ

### การสังเกตและจดจำ

- เรามักจะมอง แต่ไม่เห็น และมักจะได้ยิน แต่ไม่ได้ฟัง
- ใช้ตา เป็น กล้องวิดีโอ
- ใช้หู เป็นเครื่องบันทึกเสียง
- ใช้ใจ ให้เกิดความมุ่งมั่น จดจ่อ มีสมาธิ
- เห็น ได้ยิน, จำ, จด, บันทึก, รายงาน

### การสังเกต จดจำ ตำนานรูปพรรณบุคคล

- สังเกต จดจำ สิ่งที่ใหญ่ เห็นได้ง่าย ไปสู่ สิ่งที่เล็ก เห็นได้ยาก
- สังเกต จดจำ ลักษณะเด่น ตำนานไปสู่ ลักษณะ ปกติ ธรรมดา
- พยายาม อย่าจดจำทุกสิ่ง ทุกอย่าง แต่ให้จดจำ บางสิ่งบางอย่าง ที่ท่านจดจำได้อย่างแม่นยำ
- เมื่อพบเห็นเหตุการณ์แล้วให้รีบบันทึกรูปตำหนิรูปพรรณที่ท่านเห็น และจดจำได้ลงในสมุดหรือกระดาษโดยทันที
- มอบรายละเอียด ให้กับเจ้าหน้าที่ผู้มีหน้าที่เกี่ยวข้อง

### สิ่งที่สามารถจดจำได้ง่าย และควรจดจำก่อน

- เพศ เป็นชาย หญิง กะเทย ทอม ดี
- วัย เด็ก วัยรุ่น ผู้ใหญ่ แก่ ฯลฯ อายุประมาณเท่าใด
- รูปร่าง สูง เตี้ย อ้วน ผอม สั้นท้วม ฯลฯ
- ผิว ขาว ขาวเหลือง ดำ ซีด เหลืองอ่อน ฯลฯ
- เชื้อชาติ ดูจากใบหน้า เป็นคนไทย จีนลูกครึ่ง แขก ฯลฯ
- รูปหน้า รูปไข่ กลม ยาว เหลี่ยม ฯลฯ
- ผม สั้น หงอก หนา หยิก ตัดทรงอะไร หรืออย่างไร ฯลฯ
- ตา เล็ก โต พอง โปน ตาชั้นเดียว สองชั้น ตาเข สวมแว่นตา แว่นกันแดด ฯลฯ
- หู กางใหญ่ เล็ก ตึงหูแหลม ฯลฯ
- ปาก กว้าง แคบ ใหญ่ ริมฝีปากหนา ฯลฯ

## สิ่งที่เป็นจุดเด่น ผิดปกติ ตำหนิ ที่อาจจดจำได้ง่าย

- ตำหนิ ผลเป็น ไฟ ปาน หูด เนื้องอก มีลักษณะอย่างไร ขนาดเท่าใด อยู่ที่ส่วนไหน ของร่างกาย
- ลายสัก ลักรูปอะไร สีอะไร อยู่ที่ส่วนไหน ของร่างกาย
- ความพิการ ตาบอด หูหนวก ไข้ แขนขาด้วน ลิ้น ปากเปี้ยว ฯลฯ
- ท่าทางการเดิน เดินตัวตรง ตัวเอียง ขากะเผลก หลังค่อม
- สำเนียงการพูด พูดซ้ำ เร็ว ติดอ่าง สำเนียงเป็น คนไทย จีน ฝรั่งเศส หรือสำเนียง คนภาคใด ภาษาประเทศอะไร
- พฤติกรรมเด่น สูบบุหรี่จัด พูดเอามือปิดปาก ดิทยาเสพติด เวลาพูดเอามือล้วงกระเป๋า การแต่งกาย จดจำเสื้อ กางเกง เช่น แขนสั้น-ยาว, ขาสั้น-ยาว, ฯลฯ
- แบบของเสื้อ กางเกง เช่น ยีน เสื้อยืด เสื้อเชิ้ต เครื่องแบบ นักศึกษา สีอะไร ลายแบบไหน มีตัวเลขอะไรหรือไม่ รองเท้าที่สวมเป็นชนิดใด สีอะไร แบบใด
- เครื่องประดับ มีเครื่องประดับอะไรบ้าง ที่เห็นได้ชัด เช่น แว่นตา นาฬิกา แหวน สร้อย กระเป๋าถือ ฯลฯ

## การสังเกต จดจำ ยานพาหนะ มีหลักใหญ่ๆ ดังนี้

- สังเกตจดจำในสิ่งที่ใหญ่ เห็นได้ง่ายไปสู่สิ่งที่เล็กเห็นยาก
- สังเกตจดจำตำหนิ รอยขน สติ๊กเกอร์ จุดเด่นต่างๆ
- พยายามสังเกต อย่าจดจำ ทุกสิ่งทุกอย่าง แต่ให้จดจำ บางสิ่งที่ท่านจำได้อย่างแม่นยำ
- เมื่อพบเห็นเหตุการณ์แล้ว ให้รีบบันทึก ลักษณะเอาไว้ทันที
- มอบรายละเอียด ให้กับเจ้าหน้าที่ที่เกี่ยวข้อง



## การมีส่วนร่วมของประชาชนเพื่อการเฝ้าระวัง อาชญากรรมคดีพิเศษ

หลักการสร้างการมีส่วนร่วมของประชาชนหมายถึงการเปิดโอกาสให้ประชาชนและผู้ที่เกี่ยวข้องทุกภาคส่วนของสังคมได้เข้ามามีส่วนร่วมกับภาคราชการนั้น International Association for Participation ได้แบ่งระดับของการสร้างการมีส่วนร่วมของประชาชนเป็น 5 ระดับดังนี้

1. การให้ข้อมูลข่าวสาร ถือเป็นกรมีส่วนร่วมของประชาชนในระดับที่ต่ำที่สุด แต่เป็นระดับที่สำคัญที่สุด เพราะเป็นก้าวแรกของการที่ภาคราชการจะเปิดโอกาสให้ประชาชนเข้าสู่กระบวนการมีส่วนร่วมในเรื่องต่างๆ วิธีการให้ข้อมูลสามารถใช้ช่องทางต่างๆ เช่น เอกสารสิ่งพิมพ์ การเผยแพร่ข้อมูลข่าวสารผ่านทางสื่อต่างๆ การจัดนิทรรศการ จัดหมยการจัดงานแถลงข่าว การติดประกาศ และการให้ข้อมูลผ่านเว็บไซต์ เป็นต้น

2. การรับฟังความคิดเห็น เป็นกระบวนการที่เปิดให้ประชาชนมีส่วนร่วมในการให้ข้อมูล ข้อเท็จจริงและความคิดเห็นเพื่อประกอบการตัดสินใจของหน่วยงานภาครัฐด้วยวิธีต่างๆ เช่น การรับฟังความคิดเห็น การจัดเวทีสาธารณะ การแสดงความคิดเห็นผ่านเว็บไซต์ เป็นต้น

3. การเกี่ยวข้อง เป็นการเปิดโอกาสให้ประชาชนมีส่วนร่วมในการปฏิบัติงาน หรือร่วมเสนอแนะแนวทางที่นำไปสู่การตัดสินใจ เพื่อสร้างความมั่นใจให้กับประชาชนว่าข้อมูลความคิดเห็นและความต้องการของประชาชนจะถูกนำไปพิจารณาเป็นทางเลือกในการบริหารงานของภาครัฐ เช่น การประชุมเชิงปฏิบัติการเพื่อพิจารณาประเด็นนโยบายสาธารณะ ประชาชนพิจารณา การจัดตั้งคณะทำงานเพื่อเสนอแนะประเด็นนโยบาย เป็นต้น

4. ความร่วมมือ เป็นการให้กลุ่มประชาชน ผู้แทนภาคสาธารณะมีส่วนร่วมโดยเป็นหุ้นส่วนกับภาครัฐในทุกขั้นตอนของการตัดสินใจ และมีการดำเนินกิจกรรมร่วมกันอย่างต่อเนื่อง เช่น คณะกรรมการที่มีฝ่ายประชาชนร่วมเป็นกรรมการ เป็นต้น

5. การส่งเสริมการมีอำนาจแก่ประชาชน เป็นขั้นที่ให้บทบาทประชาชนในระดับสูงที่สุด โดยให้ประชาชนเป็นผู้ตัดสินใจ เช่น การลงประชามติในประเด็นสาธารณะต่างๆ โครงการกองทุนหมู่บ้านที่มอบอำนาจให้ประชาชนเป็นผู้ตัดสินใจทั้งหมด เป็นต้น

การสร้างการมีส่วนร่วมของประชาชน อาจทำได้หลายระดับและหลายวิธี ซึ่งบางวิธีสามารถทำได้หลายอย่าง แต่บางวิธีก็ต้องใช้เวลา ขึ้นอยู่กับความต้องการที่เข้ามามีส่วนร่วมของประชาชน ค่าใช้จ่าย และความจำเป็นในการเปิดโอกาสให้ประชาชนเข้ามามีส่วนร่วม การมีส่วนร่วมของประชาชนเป็นเรื่องละเอียดอ่อน จึงต้องมีการพัฒนาความรู้ ความเข้าใจในการให้ข้อมูลสารที่ถูกต้องแก่ประชาชน การรับฟังความคิดเห็น การเปิดโอกาสให้ประชาชน เข้ามามีส่วนร่วม รวมทั้งพัฒนาทักษะ และศักยภาพของข้าราชการทุกระดับคู่กันไปด้วย จากหลักการและความจำเป็นดังกล่าวทำให้การพัฒนากระบวนการที่ผ่านมามีการพัฒนากระบวนการบริหารงานราชการที่สนับสนุนการปรับกระบวนการทำงานของส่วนราชการที่เปิดโอกาสให้ประชาชนเข้ามามีส่วนร่วมมากขึ้นเรียกว่า “การบริหารราชการแบบมีส่วนร่วม”



## ภารกิจหลักของเครือข่ายภาคประชาชน ในการเฝ้าระวังอาชญากรรมคดีพิเศษ

1. การเฝ้าระวังในพื้นที่ไม่ให้เกิดปัญหาในคดีสำคัญๆ และใกล้ตัวประชาชน อาทิเช่น ข้อโกงประชาชน บุกรุกและทำลายทรัพยากรธรรมชาติและสิ่งแวดล้อม ค้ามนุษย์ ผู้มีอิทธิพลทุจริต คอร์รัปชัน ละเมิดทรัพย์สินทางปัญญา ยาเสพติด และการติดตามบุคคลสูญหายโดยมีแนวทางในการเสริมสร้างการเฝ้าระวัง ดังนี้

- พัฒนาความสัมพันธ์ในชุมชนให้เข้มแข็ง พื้นฟูวัฒนธรรมประเพณีต่างๆ ที่ตั้งตามระบบเครือญาติ อยู่ด้วยกันฉันท์พี่น้อง เป็นพลังสร้างสรรค์ เป็นพื้นฐานในการขับเคลื่อนการเฝ้าระวังและงานอื่นๆ

- ใช้กลไกที่มีอยู่เดิมให้เป็นประโยชน์ เช่น กลุ่มอปพร. ตำรวจบ้าน อาสาสมัครต่างๆ ตั้งด่าน ตั้งจุดตรวจ และเสริมสร้างให้มีศักยภาพมากขึ้น เช่น เสริมสร้างความรู้ในด้านกฎหมาย การสังเกต จดจำ ติดตามพฤติกรรม การบันทึกข้อมูล ฯลฯ รวมทั้งสรรหาแกนนำที่มีจิตสาธารณะเพิ่ม

- สร้างระบบประสานงานข้อมูลข่าวสารให้มีประสิทธิภาพ การแจ้งข่าวสารผ่านสื่อต่างๆ เช่น วิทยุชุมชน หอกระจายข่าว เวทีประจำเดือน เอกสาร/ประกาศ หรือสื่ออื่นๆ เพื่อให้ประชาชนรู้เท่าทันเหตุการณ์

- ทุกคนในชุมชนมีส่วนร่วมในการสอดส่อง เป็นหูเป็นตา ติดตามพฤติกรรมคนแปลกหน้าและเฝ้าระวังในทุกเรื่องที่เป็นปัญหา เช่น การทำลายทรัพยากร การล่อลวง การใช้อิทธิพลภัยธรรมชาติ ภัยจากมนุษย์ ฯลฯ โดยอยู่บนวิถีชีวิตตามปกติ (หาอยู่หากินไปเจออะไรก็มาปรึกษากัน)

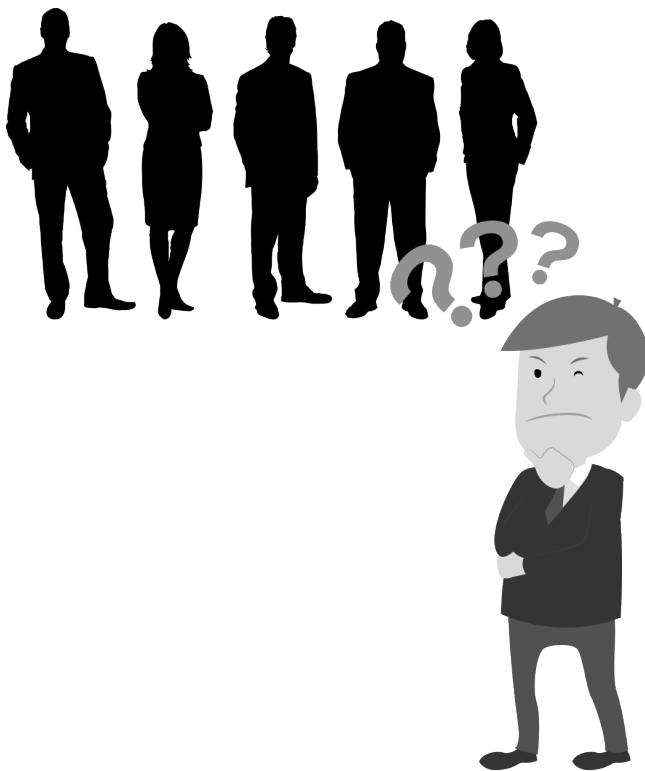
- การทำฐานข้อมูลชุมชน ข้อมูลพื้นฐาน ข้อมูลสถานการณ์ ข้อมูลเชิงประวัติศาสตร์

2. การแจ้งข่าว ข้อมูล และเหตุการณ์ หรือลักษณะที่ผิดสังเกต ปรึกษาผ่านแกนนำหรือแจ้งมายังศูนย์เครือข่ายและพันธมิตรภาคประชาชน ควรมีรายละเอียด เช่น วัน/เดือน/ปี ชื่อและที่อยู่ หรือรหัสเครือข่ายลักษณะและพฤติการณ์ของการกระทำความผิด ความเสียหาย (ถ้าทราบ) ชื่อผู้กระทำความผิด (ถ้ามี) หรือผู้ต้องสงสัย ฯลฯ

3. รวบรวมพยานหลักฐาน โดยภาคประชาชนที่อยู่ในพื้นที่สามารถเก็บภาพรวบรวมพยานหลักฐานหรือติดตามข้อมูลในเบื้องต้นได้ ก่อนที่เจ้าหน้าที่ จะลงไปในพื้นที่ ดังนี้

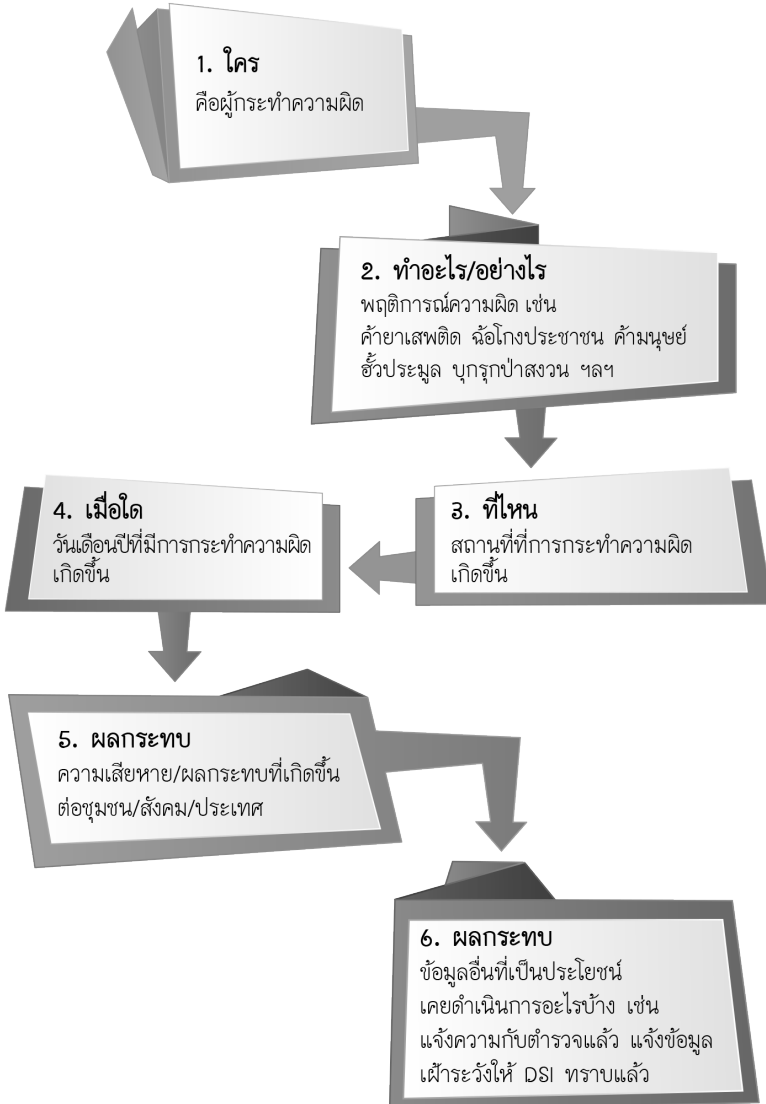


- บันทึกข้อมูลเหตุการณ์ที่อาจส่งผลกระทบต่อชุมชนได้ เช่น การเข้าออกของคน แลกหน้าโดยการบันทึกตำหนิรูปพรรณสัณฐาน ข้อสังเกต ทะเบียนรถ วันเวลาเข้าออก ฯลฯ
- รวบรวมหลักฐานภาพถ่าย เอกสาร วัตถุพยาน พยานบุคคลที่เกี่ยวข้องกับคดีเท่าที่ทำได้และให้คำนึงถึงความปลอดภัยของตนเองเป็นหลัก (ห้ามเสี่ยงเด็ดขาด)
- รวบรวมข้อมูลพื้นฐานที่สำคัญข้อมูลทางประวัติศาสตร์ของชุมชน เช่น ถ้าเป็นเรื่องที่ดินเมื่อก่อนมีสภาพเป็นอย่างไร ปัจจุบันเปลี่ยนแปลงไปอย่างไร การใช้ประโยชน์ การครอบครอง ฯลฯ



# DSI ช่วยเหลือประชาชนได้อย่างไร

## เส้นทางการเขียนคำร้องเรียน



## การเขียนคำร้องการเฝ้าระวังคดีพิเศษ

คำร้องขอให้กรมสอบสวนคดีพิเศษพิจารณาให้ความช่วยเหลือ

หรือขอให้ดำเนินคดีอาญาตามพระราชบัญญัติการสอบสวนคดีพิเศษ พ.ศ. ๒๕๕๗



จัดทำที่.....

วันที่..... เดือน ..... พ.ศ. ....

เรียน อธิบดีกรมสอบสวนคดีพิเศษ

ด้วยข้าพเจ้า..... อายุ ..... ปี.....

เชื้อชาติ..... สัญชาติ ..... หมายเลขประจำตัวประชาชน/หมายเลขหนังสือ

เดินทาง..... ออกโดย..... มีความประสงค์จะยื่นคำร้อง

ต่ออธิบดีกรมสอบสวนคดีพิเศษ ดังมีข้อความจะกล่าวต่อไปนี้

ข้อ ๑. ข้าพเจ้า มีภูมิลำเนา อยู่บ้านเลขที่ ..... หมู่ที่ .....

ตำบล ..... อำเภอ ..... จังหวัด .....

ปัจจุบันพักอาศัยอยู่ที่ .....

..... หมายเลขโทรศัพท์ที่สามารถติดต่อได้ .....

ข้อ ๒. ข้าพเจ้าประสงค์ยื่นคำร้องให้กรมสอบสวนคดีพิเศษพิจารณาโดยมีข้อเท็จจริงของเรื่อง

ดังต่อไปนี้

(ให้ระบุเกี่ยวกับข้อเท็จจริงของเรื่องที่เกิดขึ้นโดยเรียงลำดับเหตุการณ์ ทั้งนี้ให้ระบุรายละเอียดเกี่ยวกับเวลาและสถานที่ บุคคล สิ่งของที่เกี่ยวข้องและความเสียหายที่ตนเองได้รับเท่าที่จะบอกได้ด้วย)

.....  
 .....  
 .....

ข้อ ๓. สถานที่เกิดเหตุ .....

ข้อ ๔. วัน เวลา เกิดเหตุ .....

ข้อ ๕. มูลค่าความเสียหาย (ถ้ามี) คิดเป็นเงินไทย จำนวน .....

ข้อ ๖. ผู้ต้องหา หรือผู้ต้องสงสัย (ถ้ามี) .....

**ข้อ ๗.** เคยยื่นเรื่องเดียวกันนี้ให้หน่วยงานอื่นดำเนินการหรือไม่ (ให้ทำเครื่องหมาย X หน้าข้อที่

เลือก ข้อหนึ่ง ข้อใด)

- ไม่เคยยื่นเรื่องกับหน่วยใดมาก่อน
- เคยยื่นเรื่องความเป็นธรรมไว้กับหน่วยงาน.....
- เคยร้องทุกข์/กล่าวโทษให้ดำเนินคดีอาญา กับหน่วยงาน .....

ผลการดำเนินงานเป็นอย่างไร (หากทราบความคืบหน้าให้ระบุ หากไม่ทราบให้เขียนว่าไม่ทราบผลการดำเนินการ)

.....

.....

.....

**ข้อ ๘.** กรณีที่เกิดขึ้น ข้าพเจ้ามีความประสงค์ให้กรมสอบสวนคดีพิเศษดำเนินการ ดังต่อไปนี้

(ให้ทำเครื่องหมาย X หน้าข้อที่เลือก ข้อหนึ่งข้อใด)

- พิจารณาให้ความช่วยเหลือหรือประสานงานกับหน่วยงานที่เกี่ยวข้องเพื่อแก้ไขปัญหา/บรรเทาความเดือดร้อน
- ประสงค์ขอให้ดำเนินคดีอาญาตาม พ.ร.บ. การสอบสวนคดีพิเศษ พ.ศ. ๒๕๔๗ และที่แก้ไขเพิ่มเติม เนื่องจากข้าพเจ้าเห็นว่าเป็นการกระทำความผิดทางอาญาและข้าพเจ้ามีสถานะเกี่ยวกับเรื่องดังนี้ (ให้ทำเครื่องหมาย X หน้าข้อที่เลือก ข้อหนึ่งข้อใด)

- เป็นผู้ได้รับความเดือดร้อนหรือได้รับความเสียหายโดยตรงจากการกระทำความผิดทางอาญาในเรื่องนี้
- ไม่ได้เป็นผู้ได้รับความเดือดร้อนหรือได้รับความเสียหายโดยตรงจากการกระทำความผิดทางอาญาในเรื่องนี้แต่เป็นเรื่องที่ข้าพเจ้ารู้เห็นเหตุการณ์หรือทราบข้อมูล

**ข้อ ๙.** กรณีประสงค์ขอให้ดำเนินคดีอาญาตาม พ.ร.บ. การสอบสวนคดีพิเศษ พ.ศ. ๒๕๔๗

ข้าพเจ้ามีเหตุผลเพื่อประกอบการพิจารณาดังนี้ (เช่น มีผู้ทรงอิทธิพลเกี่ยวข้อง มีความซับซ้อน หรือมีผลกระทบอย่างรุนแรงอย่างไร ให้ยกพุดติการณ์แห่งคดีและ/หรือหลักฐานประกอบ)

.....

.....

.....

ข้อ ๑๐. พร้อมคำร้องขอนี้ข้าพเจ้าได้ยื่นเอกสาร/หลักฐานเพื่อประกอบการพิจารณาประกอบด้วย

(๑) เอกสาร จำนวน ..... แผ่น พร้อมลงลายมือชื่อ/พิมพ์ลายนิ้วมือ รับรองสำเนาถูกต้องแล้ว

(๒) หลักฐานคือ .....

.....  
.....

(ลงชื่อ).....

(ลงชื่อ).....

(.....)

(.....)

ผู้ร้องขอ

ตำแหน่ง.....ผู้รับคำร้องขอ

**ศูนย์เครือข่ายและพันธมิตรภาคประชาชน กรมสอบสวนคดีพิเศษ**

ชั้น 8 อาคารศูนย์ราชการเฉลิมพระเกียรติฯ (อาคารบี)

ถนนแจ้งวัฒนะ แขวงทุ่งสองห้อง เขตหลักสี่ กรุงเทพฯ 10210

[www.dsipeoplenetwork.go.th](http://www.dsipeoplenetwork.go.th), [www.dsi.go.th](http://www.dsi.go.th)

[www.facebook.com/ศูนย์เครือข่ายฯ ดีเอสไอภาคประชาชน](https://www.facebook.com/ศูนย์เครือข่ายฯ_ดีเอสไอภาคประชาชน)

โทรศัพท์ : 02 142 2768-70 โทรสาร : 02 143 9021

# ประชาชนสามารถมาร่วมกันเขียนแบบเฝ้าระวังพื้นที่



แบบติดตามการเฝ้าระวังพื้นที่

รหัสสมาชิก.....



แบบรายงานการเฝ้าระวังพื้นที่และรักษาเครือข่าย

(ศูนย์เครือข่าย DSI ภาคประชาชน)

- 1) ชื่อหมู่บ้าน.....รหัสหมู่บ้าน/ชุมชน.....  
ตำบล.....อำเภอ.....จังหวัด.....
- 2) พุทธการณณ์แห่งคดี / เหตุการณณ์

ประเภทคดี (ลักษณะหรือรูปแบบคดีพิเศษ)	สถานการณ์			
	มี	ไม่มี	ปานกลาง (1-5 คดี)	รุนแรง (6 คดีขึ้นไป)
- การกักขังเงินที่เป็นการข่มขู่				
- การเล่นเกม				
- เสนอราคาต่อหน่วยงานของรัฐ				
- ค้ามนุษย์				
- ทรัพยากรธรรมชาติและสิ่งแวดล้อม				
- ละเมิดทรัพย์สินทางปัญญา				
- ความผิดเกี่ยวกับคอมพิวเตอร์				
- ประกอบธุรกิจคนต่างด้าว				
- ความผิดว่าด้วยแร่				
- ความผิดว่าด้วยเครื่องสำอาง				
- ความผิดว่าด้วยยา, อาหาร				
- ละเมิดทรัพย์สินทางปัญญา				
- ยาเสพติด				
- บุคคลสูญหาย				

หมายเหตุ .....

ผู้มาติดต่อ .....

วันที่ .....

1) รายงานพฤติการณ์คดี/เหตุการณ์

กรณีที่ 1 การกู้ยืมเงินที่เป็นการฉ้อโกง.....

.....

กรณีที่ 2 การเล่นแชร์.....

.....

กรณีที่ 3 เสนอราคาต่อหน่วยงานของรัฐบาล.....

.....

กรณีที่ 4 ค้ำมนุษย์.....

.....

กรณีที่ 5 ทรัพยากรธรรมชาติและสิ่งแวดล้อม.....

.....

กรณีที่ 6 ละเมิดทรัพย์สินทางปัญญา.....

.....

กรณีที่ 7 ความผิดเกี่ยวกับคอมพิวเตอร์.....

.....

กรณีที่ 8 ประกอบธุรกิจคนต่างด้าว.....

.....

กรณีที่ 9 ความผิดว่าด้วยแร่.....

.....

กรณีที่ 10 ความผิดว่าด้วยเครื่องสำอาง.....

.....

กรณีที่ 11 ความผิดว่าด้วยยา, อาหาร.....

.....

กรณีที่ 12 ละเมิดทรัพย์สินทางปัญญา.....

.....

กรณีที่ 13 ยาเสพติด.....

.....

กรณีที่ 14 บุคคลสูญหาย.....

.....



## ขั้นตอนการรับเรื่องร้องเรียนทางโทรศัพท์

1. บันทึกข้อร้องเรียนตามแบบฟอร์มทางโทรศัพท์
2. ลงรับในสมุดรับคำร้องเป็นหลักฐาน
3. วิเคราะห์คำร้องถึงความเป็นไปได้ ถ้ามีข้อมูล
  - 3.1 ทำบันทึกถึงผู้บังคับบัญชาเพื่อส่งเรื่องให้กลุ่มงานเลขานุการและบริหารคดีพิเศษ
  - 3.2 ลงพื้นที่ตรวจสอบข้อมูลกับเครือข่ายอีกครั้ง
4. ติดตามคำร้องว่ามีการดำเนินการอย่างไร
5. แจ้งผู้ร้อง กรณี
  - 5.1 เข้าสู่คณะกรรมการคดีพิเศษ
  - 5.2 ไม่สามารถดำเนินการได้ เนื่องจากไม่เข้าเงื่อนไขตาม พ.ร.บ. การสอบสวนคดีพิเศษ/ พยานหลักฐานไม่เพียงพอ
  - 5.3 ประสานงานกับหน่วยงานที่รับผิดชอบโดยตรง (เพื่อติดตามความคืบหน้า)
6. รายงานผู้บังคับบัญชาตามลำดับ



ศูนย์เครือข่ายและพันธมิตรภาคประชาชน กรมสอบสวนคดีพิเศษ  
 ชั้น 8 อาคารศูนย์ราชการเฉลิมพระเกียรติฯ (อาคารบี)  
 ถนนแจ้งวัฒนะ แขวงทุ่งสองห้อง เขตหลักสี่ กรุงเทพฯ 10210  
[www.dsipeoplenetwork.go.th](http://www.dsipeoplenetwork.go.th), [www.dsi.go.th](http://www.dsi.go.th)  
[www.facebook.com/ศูนย์เครือข่ายฯ ดีเอสไอภาคประชาชน](https://www.facebook.com/ศูนย์เครือข่ายฯ_ดีเอสไอภาคประชาชน)  
 โทรศัพท์ : 02 142 2768-70  
 โทรสาร : 02 143 9021  
 Line id : Dsinetwork

# วงจรขับเคลื่อนงานเครือข่าย ศูนย์เครือข่ายและพันธมิตรภาคประชาชน



## การรักษาเครือข่าย

ตราบไคที่ภารกิจเครือขายยังไม่สำเร็จยอมมีความจำเป็นที่จะต้องรักษาเครือข่ายไว้ระดับประคองให้เครือข่ายสามารถดำเนินการต่อไปได้และบางกรณีหลังจากเครือข่ายได้บรรลุผลสำเร็จตามเป้าหมายแล้ว ก็จำเป็นต้องรักษาความสำเร็จของเครือข่ายไว้ หลักการรักษาความสำเร็จของเครือข่ายมีดังนี้

### • การจัดกิจกรรมร่วมที่ดำเนินการอย่างต่อเนื่อง

เครือข่ายจะก้าวไปสู่ช่วงชีวิตที่ถดถอยหากไม่มีกิจกรรมใดๆ ที่สมาชิกของเครือข่ายสามารถกระทำร่วมกัน ทั้งนี้เนื่องจากเมื่อไม่มีกิจกรรมก็ไม่มีกลไกที่จะดึงสมาชิกเข้าหากัน สมาชิกของเครือข่ายก็จะไม่มีโอกาสปฏิสัมพันธ์กันเมื่อการปฏิสัมพันธ์ระหว่างสมาชิกลดลงก็ส่งผลให้เครือข่ายเริ่มอ่อนแอ สมาชิกจะเริ่มสงสัยในการคงอยู่ของเครือข่าย บางคนอาจพาลคิดไปว่าเครือข่ายล้มเลิกไปแล้ว ความยั่งยืนของเครือข่ายจะเกิดขึ้นก็ต่อเมื่อได้มีการจัดกิจกรรมที่ดำเนินการอย่างต่อเนื่องจนกระทั่งกิจกรรมดังกล่าวเป็นแบบแผน (pattern) ของการกระทำที่สมาชิกของเครือข่ายยอมรับโดยทั่วกัน ด้วยเหตุนี้การที่จะรักษาเครือข่ายไว้ได้ต้องมีการกำหนดโครงสร้างและตารางกิจกรรมไว้ให้ชัดเจนทั้งในแง่ของเวลา ความถี่ และต้องเป็นกิจกรรมที่น่าสนใจเพียงพอที่จะดึงดูดสมาชิกให้ร่วมกิจกรรมดังกล่าว ไม่จำเป็นต้องเป็นกิจกรรมเดียวที่ใช้สำหรับสมาชิกทุกคนให้สำรวจดูความต้องการเฉพาะของสมาชิกในระดับย่อยลงไปในแต่ละคนและแต่ละกลุ่ม กล่าวคือควรมีกิจกรรมย่อยที่หลากหลาย เพียงพอที่จะตอบสนองความสนใจของสมาชิกกลุ่มย่อยในเครือข่ายด้วย โดยที่กิจกรรมเหล่านี้ก็ยังคงอยู่ในทิศทางที่จะทำให้บรรลุเป้าหมายของเครือข่ายกิจกรรมเหล่านี้อาจจัดในรูปแบบที่เป็นทางการ เช่น การวางแผนงานร่วมกัน การพบปะเพื่อประเมินผลร่วมกันประจำทุกเดือน ฯลฯ หรือจัดในรูปแบบที่ไม่เป็นทางการ เช่น จัดกีฬาสนทนาการระหว่างสมาชิก จัดงานประเพณีท้องถิ่นร่วมกันเป็นต้น ในกรณีที่เครือข่ายครอบคลุมพื้นที่ที่กว้างขวางมาก ไม่ควรจัดกิจกรรมย่อยเฉพาะส่วนกลางควรกระจายจุดพบปะสังสรรค์หมุนเวียนกันไปเพื่อให้สมาชิกเข้าร่วมได้โดยสะดวก

### • การรักษาสัมพันธ์ภาพที่ดีระหว่างสมาชิกเครือข่าย

สัมพันธ์ภาพที่ดีเป็นองค์ประกอบสำคัญยิ่งในการรักษาเครือข่ายให้ยั่งยืนต่อไป ความสัมพันธ์ที่ดีเสมือนน้ำมันที่คอยหล่อลื่นการทำงานร่วมกันให้ดำเนินไปอย่างราบรื่นเมื่อใดที่สมาชิกของเครือข่ายเกิดความรู้สึกบาดหมางไม่เข้าใจกันหรือเกิดความขัดแย้งระหว่างกันโดยหาข้อตกลงไม่ได้ สัมพันธ์ภาพระหว่างสมาชิกก็จะเริ่มแตกกร้าว ซึ่งหากไม่มีการแก้ไขอย่างทันท่วงทีก็จะนำไปสู่ความเสื่อมถอยและความสิ้นสุดของเครือข่ายได้ ดังนั้นควรมีการจัดกิจกรรมที่มีจุดประสงค์เพื่อกระชับความสัมพันธ์ระหว่างสมาชิกโดยเฉพาะ และควรจัดอย่างสม่ำเสมอไม่ใช่ว่าจัดในช่วงที่มีปัญหาเกิดขึ้นเท่านั้น

นอกจากสมาชิกของเครือข่ายพึ่งตระหนักถึงความสำคัญของการรักษาสัมพันธภาพ เพื่อหลีกเลี่ยงความขัดแย้งหรือความไม่เข้าใจกันที่อาจเกิดขึ้น สมาชิกควรแสดงความเป็นมิตรต่อกัน เมื่อเกิดความขัดแย้งต้องรีบแก้ไขและดำเนินการไกล่เกลี่ยให้เกิดความเข้าใจกันใหม่ นอกจากนี้ควรมีมาตรการป้องกันปัญหาก่อนที่จะเกิดความขัดแย้งระหว่างกัน เช่น ในการจัดโครงสร้างองค์กรแบ่งอำนาจหน้าที่ชัดเจนและไม่ซับซ้อน การกำหนดเป้าหมายการทำงานที่สมาชิกยอมรับร่วมกัน การจัดสรรทรัพยากรอย่างเพียงพอการกำหนดผู้นำที่เหมาะสมการกำหนดกติกาอันเป็นที่ยอมรับร่วมกัน เป็นต้น

- **การกำหนดกลไกสร้างระบบจิตใจ**

สมาชิกจะยังเข้าร่วมกิจกรรมของเครือข่ายตราบเท่าที่ยังมีสิ่งจูงใจเพียงพอที่จะดึงดูดให้เข้าไปมีส่วนร่วม ดังนั้นจึงจำเป็นต้องกำหนดกลไกบางประการที่จะช่วยจูงใจสมาชิกเกิดความสนใจอยากเข้าไปมีส่วนร่วม ซึ่งตามทฤษฎีแรงจูงใจแล้ว ปัจเจกต่างก็มีสิ่งจูงใจที่ต่างกัน ดังนั้นควรทำการวิเคราะห์เพื่อบ่งชี้ถึงแรงจูงใจที่แตกต่างกันหลากหลายในแต่ละบุคคลแล้วทำการจัดกลุ่มของสิ่งจูงใจที่ใกล้เคียงกันออกเป็นกลุ่มๆ อาทิ ค่าตอบแทนเกียรติยศชื่อเสียง การยอมรับ ฯลฯ อันจะนำไปสู่มาตรการในการสร้างแรงจูงใจสำหรับบุคคลในแต่ละกลุ่มอย่างเฉพาะเจาะจง

ถ้าจำเป็นจะต้องให้ค่าตอบแทนเพื่อเป็นสิ่งจูงใจควรเป็นการแลกเปลี่ยนกับผลงานมากกว่าการให้ผลตอบแทนในลักษณะเหมาจ่าย กล่าวคือผู้ที่รับค่าตอบแทนต้องสร้างผลงานเพื่อเป็นการแลกเปลี่ยน โดยผลงานที่ได้ต้องสมับสนุนและสอดคล้องกับวัตถุประสงค์ของการพัฒนาเครือข่าย และควรมีการทำสัญญาเป็นลายลักษณ์อักษรให้ชัดเจนเพื่อสร้างทักษะผูกพันระหว่างผู้รับทุนและผู้ให้ทุนการให้ค่าตอบแทนก็ไม่ควรให้ทั้งหมดในงวดเดียวทั้งนี้เพื่อให้มีการปรับลดค่าตอบแทนได้หากผู้รับทุนไม่ดำเนินการตามสัญญา

ในกรณีที่ต้องการให้เกียรติยศและชื่อเสียงเป็นสิ่งจูงใจโดยเฉพาะในงานพัฒนาสังคมที่มักจะไม่มีการตอบแทนการดำเนินงาน จำเป็นต้องหาสิ่งจูงใจอื่นมาชดเชยสิ่งตอบแทนที่เป็นตัวเงินตามทฤษฎีของ Maslow ความต้องการการยกย่องจากผู้อื่น (esteem needs) ที่อยู่ในรูปของอำนาจเกียรติยศชื่อเสียง หรือสถานะทางสังคมเป็นสิ่งที่นำมาจูงใจได้อาจทำเป็นรูป “สัญลักษณ์” บางอย่างที่สามารถได้รับเกียรติยศ การยกย่องและมีคุณค่าทางสังคม เช่น การประกาศเกียรติยศ เข็มเชิดชูเกียรติ โล่เกียรติยศ เป็นต้น โดยสัญลักษณ์เหล่านี้ต้องมีคุณค่าเพียงพอให้เขาปรารถนาอยากที่จะได้และควรมีเกียรติยศหลายระดับที่จูงใจสมาชิกเครือข่ายให้ร่วมมือลงแรงเพื่อไต่เต้าไปสู่ระดับที่สูงขึ้นต่อไปซึ่งจะช่วยให้เกิดความต่อเนื่อง และควรมีการประชาสัมพันธ์เผยแพร่รายชื่อคนกลุ่มนี้อย่างกว้างขวาง

- **การจัดหาทรัพยากรสนับสนุนอย่างพอเพียง**

หลายเครือข่ายต้องหยุดดำเนินการไปเนื่องจากขาดแคลนทรัพยากรสนับสนุนการดำเนินงานที่เพียงพอทั้งด้านวัสดุอุปกรณ์ เครื่องมือเครื่องใช้ และบุคลากร ที่สำคัญคือเงินทุน

ในการดำเนินงานซึ่งเปรียบเสมือนเลือดที่ไหลเวียนหล่อเลี้ยงเครือข่ายให้สามารถดำเนินการต่อไปได้เมื่อขาดเงินทุนเพียงพอที่จะจุนเจือ เครือข่ายอาจต้องปิดตัวลงในที่สุด หากได้รับการสนับสนุนจะต้องมีระบบตรวจสอบการใช้จ่ายอย่างรัดกุมและมีการรายงานผลเป็นระยะ หากการดำเนินงานไม่คืบหน้าอาจให้ระงับทุนได้

- การให้ความช่วยเหลือและช่วยแก้ไขปัญหา

เครือข่ายอาจเกิดปัญหาระหว่างการดำเนินงานได้โดยเฉพาะอย่างยิ่งเครือข่ายที่เพิ่งเริ่มดำเนินการใหม่ๆ การมีที่ปรึกษาที่ดีคอยให้คำแนะนำและคอยช่วยเหลือจะช่วยให้เครือข่ายสามารถดำเนินการต่อไปได้ และช่วยหนุนเสริมให้เครือข่ายเกิดความเข้มแข็งยิ่งขึ้น ควรมีที่ปรึกษาเพื่อทำหน้าที่ช่วยเหลือ ให้คำแนะนำ เป็นแหล่งข้อมูลให้ศึกษาค้นคว้า และช่วยอบรมภาวะการณ์เป็นผู้นำให้กับสมาชิกเครือข่าย

- การสร้างผู้นำรุ่นใหม่อย่างต่อเนื่อง

องค์กรหรือเครือข่ายที่เคยประสบความสำเร็จกลับต้องประสบความล้มเหลวอย่างรุนแรงเมื่อเวลาผ่านไป เพราะไม่ได้ “สร้างคน” ขึ้นมารับไม้ผลัดต่อจากคนรุ่นก่อนเพื่อสานต่อภารกิจของเครือข่าย จำเป็นต้องสร้างผู้นำรุ่นใหม่อย่างต่อเนื่อง เครือข่ายต้องคัดเลือกคนที่มีคุณสมบัติเหมาะสมทั้งด้านความรู้ความสามารถ การมีประสบการณ์ร่วมกับเครือข่ายและที่สำคัญคือเป็นที่ยอมรับนับถือและสามารถเป็นศูนย์รวมใจของคนในเครือข่ายได้ดำเนินการให้คนเหล่านี้เข้าร่วมกิจกรรมเพื่อเพิ่มประสบการณ์ในการทำหน้าที่เป็นสมาชิกแกนหลัก เพื่อสืบสานหน้าที่ต่อไปเมื่อสมาชิกแกนหลักต้องหมดวาระไป

นฐพร บุญยะกร

พนักงานสอบสวนคดีพิเศษชำนาญการพิเศษ  
ผู้อำนวยการศูนย์เครือข่ายและพันธมิตรภาคประชาชน



## องค์กรอาชญากรรมข้ามชาติกับการป้องกันงานของเครือข่าย

ถ้าจะพูดถึงคำว่า องค์กรอาชญากรรมข้ามชาติ หลายคนอาจยังไม่สามารถอธิบายความหรือทำความเข้าใจได้มากนักซึ่งสมาชิกเครือข่ายดีเอสไอหลายคนก็อาจยังไม่สามารถแยกแยะทำความเข้าใจได้ด้วยเช่นกัน ดังนั้นจึงต้องมาอธิบายความให้พอเข้าใจในสังเขปถึงกระบวนการเหล่าองค์กรอาชญากรรม

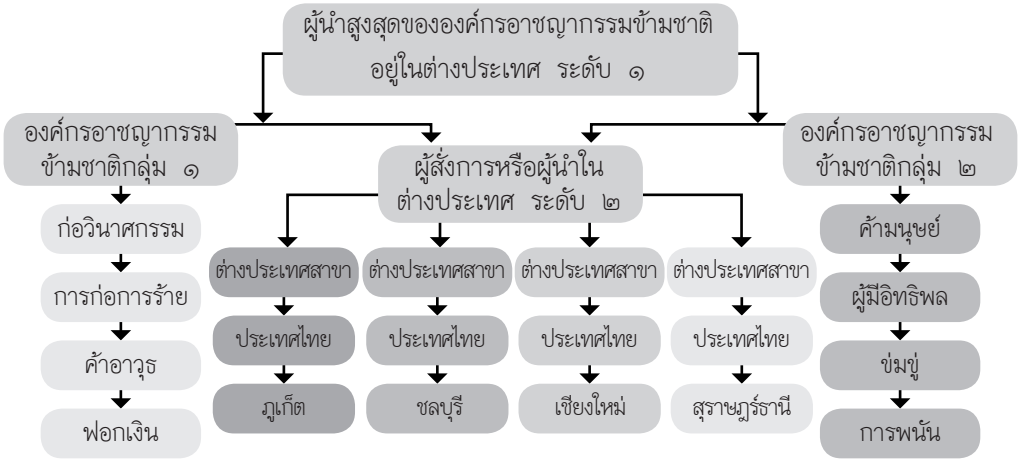
องค์กรอาชญากรรมข้ามชาติ หมายความว่า คณะบุคคลตั้งแต่สามคนขึ้นไปที่รวมตัวกันช่วงระยะเวลาหนึ่งและร่วมกันกระทำการใด โดยมีวัตถุประสงค์เพื่อกระทำความผิดร้ายแรงและเพื่อได้มาซึ่งผลประโยชน์ทางการเงินทรัพย์สิน หรือผลประโยชน์ทางวัตถุอย่างอื่นไม่ว่าโดยทางตรงหรือทางอ้อม

องค์กรอาชญากรรมข้ามชาติ เป็นองค์กรอาชญากรรมที่มีการกระทำความผิดที่มีลักษณะอย่างใดอย่างหนึ่ง ดังต่อไปนี้

- ๑) ความผิดที่กระทำในเขตแดนของรัฐมากกว่าหนึ่งรัฐ
- ๒) ความผิดที่กระทำในรัฐหนึ่งแต่การเตรียม การวางแผน การสั่งการ การสนับสนุน หรือการควบคุมการกระทำความผิดได้กระทำในอีกรัฐหนึ่ง
- ๓) ความผิดที่กระทำในรัฐหนึ่ง แต่เกี่ยวข้องกับองค์กรอาชญากรรมที่มีการกระทำความผิดมากกว่าหนึ่งรัฐ
- ๔) ความผิดที่กระทำในรัฐหนึ่ง แต่ผลการกระทำที่สำคัญเกิดขึ้นในอีกรัฐหนึ่ง ลักษณะการกระทำที่เป็นองค์กรอาชญากรรมข้ามชาติ
- ๑) เป็นสมาชิกหรือเครือข่ายดำเนินงานขององค์กรอาชญากรรมข้ามชาติ
- ๒) สมคบกันตั้งแต่สองคนขึ้นไป เพื่อกระทำความผิดที่ร้ายแรงอันเกี่ยวข้องกับองค์กรอาชญากรรมข้ามชาติ
- ๓) มีส่วนร่วมกระทำการใดๆ ไม่ว่าจะโดยทางตรงหรือทางอ้อม ในกิจกรรมหรือการดำเนินการขององค์กรอาชญากรรมข้ามชาติโดยรู้ถึงวัตถุประสงค์และการกระทำ เน้นกิจกรรม รู้ถึงเจตนาที่จะกระทำความผิดร้ายแรงขององค์กรอาชญากรรมข้ามชาติ
- ๔) จัดการ สั่งการ ช่วยเหลือยุยง อำนวยความสะดวก หรือให้คำปรึกษาในการกระทำความผิดร้ายแรงขององค์กรอาชญากรรม

ตามที่กล่าวมาแล้วข้างต้น เครือข่ายหรือสมาชิกเครือข่ายของดีเอสไอ ที่มีพื้นที่หรือชุมชนอยู่ในบริเวณที่มีเขตติดต่อกับชายแดนหรือไม่ติดต่อก็ได้ เพราะอาชญากรรมเหล่านี้สามารถที่จะสร้างอาชญากรรมได้ทุกพื้นที่ แต่สามารถหลบหนีหรืออำพรางได้ง่ายในพื้นที่ใกล้ชายแดน จะเห็นได้ว่าลักษณะขององค์กรอาชญากรรมข้ามชาติจะทำงานตามลักษณะโครงสร้างเครือข่าย ซึ่งมีการวางหรือจัดโครงสร้างที่ทำให้การติดตามสืบสวนข้อเท็จจริงเป็นไปด้วยความยากลำบาก มีความซับซ้อนในเชิงโครงสร้าง พร้อมนำเทคโนโลยีเข้ามาช่วยในการก่อคดีอาชญากรรมโดยเฉพาะในยุคปัจจุบันนี้ ขบวนการเหล่านี้มีการเดินทางได้ง่ายมากขึ้น จึงทำให้โครงสร้างมีการขยายตัวออกไปอย่างกว้างขวางครอบคลุมหลายประเทศ และมีสมาชิกที่ฟักฝังอยู่ในประเทศต่างๆมากมาย ในส่วนของประเทศไทยอาจมีการแอบแฝงในพื้นที่ชุมชนคนต่างชาตินานาชาติ อาทิ เกาะสมุย จังหวัดสุราษฎร์ธานี, จังหวัดภูเก็ต, พัทยา, จังหวัดชลบุรี, จังหวัดเชียงใหม่ และหัวหินจังหวัดประจวบคีรีขันธ์ เป็นต้น

# ตัวอย่างโครงสร้างองค์กรอาชญากรรมข้ามชาติ



ประเภทของการกระทำความผิดที่เรามักจะเห็นบ่อย เช่น การพนันบอล, การทุจริตคอร์รัปชันขนาดใหญ่, การค้ามนุษย์, การค้าประเวณี, ยาเสพติดและอื่นๆ

สมาชิกเครือข่ายที่เอสไอจะเป็นส่วนหนึ่งในการป้องกันและปราบปรามองค์กรเหล่านี้ได้ เพราะท่านจะมีส่วนในการเฝ้าระวังและสังเกตพฤติกรรมของผู้กระทำความผิดในรูปแบบต่างๆ ทั้งด้านการค้ามนุษย์ แรงงานชาย หญิง และเด็ก, การค้าประเวณี, การลักลอบค้ายาเสพติด, การทุจริตคอร์รัปชัน หรือการพนันบอลต่างๆ ในจังหวัดใหญ่หรือในพื้นที่ที่มีคนต่างถิ่นอาศัยอยู่เป็นจำนวนมาก อาจมีองค์กรอาชญากรรมที่เกิดขึ้นได้ อาทิ การสั่งทำบัตรเครดิตปลอมโดยผู้สั่งการมีการสั่งการมาจากต่างประเทศ และคัดลอกข้อมูลจากประเทศอื่นมาที่บัตรเครดิตในไทยแล้วนำบัตรไปใช้ในประเทศไทย หรือคนจากประเทศเพื่อนบ้านมาตั้งถิ่นฐานหลอกลวงหญิงไทยให้โอนเงินไปบัญชีคนร้าย ซึ่งในกรณีนี้เราจะเห็นได้บ่อยครั้งมาก และไม่สามารถแก้ไขได้ ทั้งนี้เพราะกลุ่มคนเหล่านี้จะดำเนินการและมีการพัฒนาการเร็วมาก บางครั้งเมื่อทราบเรื่องก็สามารถหลบหนีและนำเงินออกไปนอกประเทศแล้ว หรือยากต่อการติดตามได้ เพราะมีการเชื่อมโยงเครือข่ายกันอย่างกว้างขวางและผู้บังคับได้วางโครงสร้างที่ยากต่อการติดตาม

เราอาจจะมองว่าเป็นเรื่องไกลตัว แต่การป้องกันหรือการเฝ้าระวังจะเป็นหนทางในการช่วยไม่ให้องค์กรเหล่านี้เติบโตในประเทศของเรา เราสมควรที่จะดูแลและร่วมกันป้องกันพื้นที่ของเรา ซึ่งจริงๆ แล้วเป็นเรื่องใกล้ตัวอย่างยิ่ง พลังสอดส่องจะเป็นเครื่องยืนยันเจตนาที่มาร่วมกันมาเพื่อให้ประเทศนี้น่าอยู่และเป็นเมืองของการท่องเที่ยวและมีรอยยิ้มที่แท้จริง

**นัฐพร บุญยะกร**

พนักงานสอบสวนคดีพิเศษชำนาญการพิเศษ

ผู้อำนวยการศูนย์เครือข่ายและพันธมิตรภาคประชาชน

## การสร้างเครือข่าย

ตอน ก้าวอย่างของเครือข่ายช้าๆแต่แข็งแกร่ง...เพื่อเฝ้าระวังคดีพิเศษ

**Give me a hand join DSI people participation network.**

คำว่า “เครือข่าย” ฟังดูแล้วอาจจะเป็นคำที่เข้าใจแสนง่ายดาย แต่เมื่อเราได้ลงมือทำแล้วไม่ใช่่ง่ายๆ อย่างที่คิดไว้เลย ถ้าไม่เข้าใจในความหมายของคำว่าเครือข่ายแล้วจะก้าวอย่างไรให้ถูกทางอาจจะเดินทางไขว้เขวได้ ผู้เขียนจึงต้องศึกษาถึงความหมายและความสำคัญของเครือข่าย ว่าหมายถึงอะไร ทำอย่างไร จะรักษาอย่างไร ที่ผู้เขียนเข้าใจได้ง่ายๆ คำว่า “เครือข่าย” ก็คือกลุ่มคนหรือองค์กร (ก็หน่วยงานนั้นแหละ) ที่สมัครใจหรือเต็มใจแลกเปลี่ยนข้อมูลข่าวสารระหว่างกัน ทำกิจกรรมร่วมกัน มีลักษณะโครงสร้างที่เป็นไปด้วยความสมัครใจ กิจกรรมที่ทำมีความเท่าเทียมกันให้เกียรติกันมาแลกเปลี่ยนกัน แต่มีอิสระ อีกนัยยะหนึ่ง เครือข่าย คือ คนที่มารวมตัวกันทั้งที่เป็นหมู่คณะ ข้าราชการ องค์กร เอกชน นักวิชาการ มีอาชีพที่หลากหลายแตกต่างกัน แต่สามารถรวมตัวกันได้ เพื่อแลกเปลี่ยนข่าวสารภายใต้กฎเกณฑ์กติกาส่วนร่วมกัน มีอิสระเสรีร่วมกันและในทางวิชาการความหมายของเครือข่าย (Network) คือการเชื่อมโยงของกลุ่มคนหรือกลุ่มองค์กรที่สมัครใจที่จะแลกเปลี่ยนข่าวสารหรือทำกิจกรรมร่วมกันโดยมีการจัดระเบียบโครงสร้างของคนในเครือข่ายด้วยความเป็นอิสระเท่าเทียมกันภายใต้พื้นฐานของความเคารพสิทธิ เชื่อถือ เอื้ออาทรซึ่งกันและกัน



จึงเห็นว่าเครือข่ายที่แข็งแกร่งมีกรอบการทำงานทำให้ คน ชุมชน สังคม มีความสุข ด้วยการพึ่งพาตนเอง เกิดการรวมตัวกันแล้วสร้างกลไกแกนนำหลัก แกนนำรอง และประสานความร่วมมือในท้องถิ่น แต่ละพื้นที่ แล้วพัฒนากระบวนการเรียนรู้จากภาครัฐนำไปถ่ายทอดสู่ชุมชน สร้างกำแพงความรู้ป้องกันการเกิดอาชญากรรมที่เป็นคดีพิเศษ

การสร้างเครือข่ายที่แท้จริงเพื่อการแลกเปลี่ยนข้อมูลข่าวสารระหว่างสมาชิก และการแบ่งปันข้อมูลข่าวสาร อาทิเช่น ข้อมูลด้านการวิจัยศึกษา ด้านการฝึกอบรม ด้านอาชญากรรมด้านเทคโนโลยี และเครื่องมือในการประกอบอาชีพ หรือบางเครือข่ายก่อตั้งเพื่อสร้างจิตสำนึกร่วมกันทางสังคมและเพื่อผลักดันการกำหนดนโยบายของรัฐ เพื่อพิทักษ์ผลประโยชน์ของ



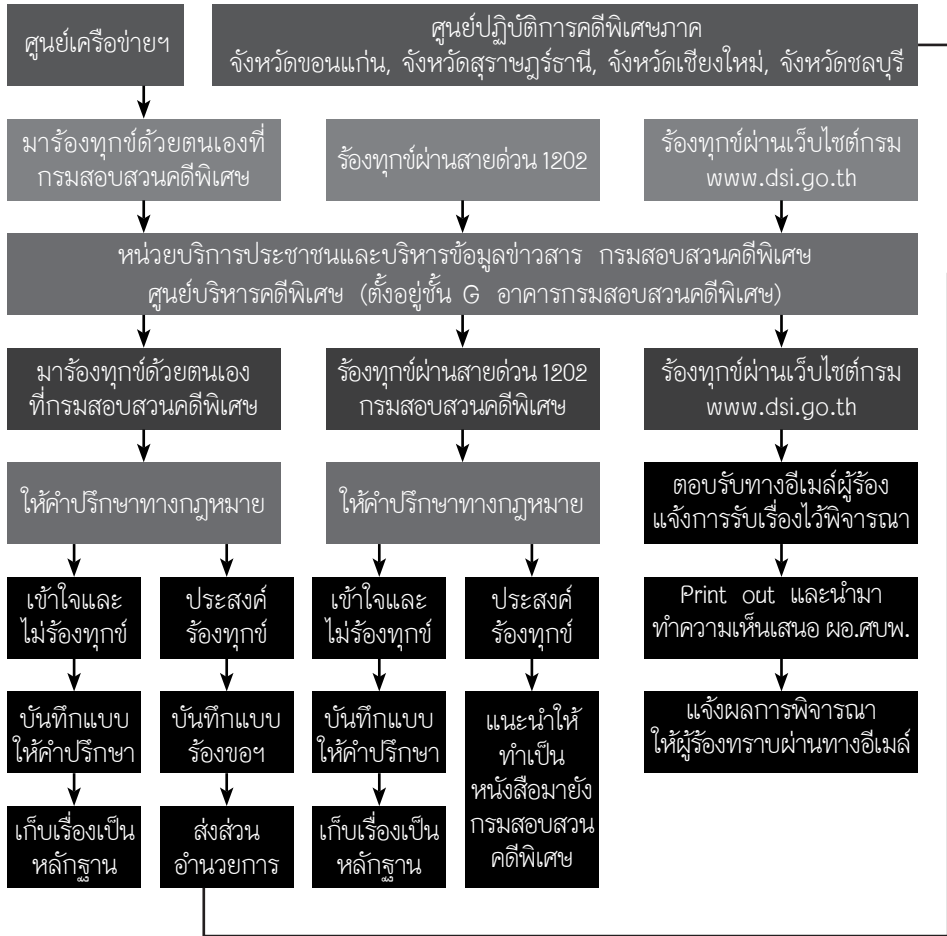
พื้นที่ ชุมชนหลายแห่งมีวัตถุประสงค์หลายด้าน ทั้งแลกเปลี่ยนข้อมูลข่าวสาร ทั้งร่วมมือกันในการจัดการฝึกอบรมและวิจัยรวมทั้งผลักดันด้านนโยบายของรัฐการจัดการเครือข่ายรูปแบบของเครือข่ายมีทั้งการกระจายอำนาจและเป็นศูนย์รวมอำนาจ หรือมีองค์กรเป็นแกนหลักโดยมีการส่งข่าวถึงกันผ่านองค์กรแกนนำ ซึ่งเน้นการติดต่อกันโดยตรงระหว่างสมาชิก ถ้าไม่เป็นทางการจะมีการส่งข่าวเป็นระดับซึ่งทั้งนี้จะมีการพัฒนาจนเป็นศูนย์มากขึ้น

กรมสอบสวนคดีพิเศษดำเนินงานด้านเครือข่ายมาตั้งแต่ปี พ.ศ. ๒๕๕๒ จนถึงปัจจุบัน มีสมาชิกจำนวน ๖,๔๗๖ คน ทุกคนใช้วิธีการและแนวทางดังที่กล่าวมาแล้วมาทำงานร่วมกัน

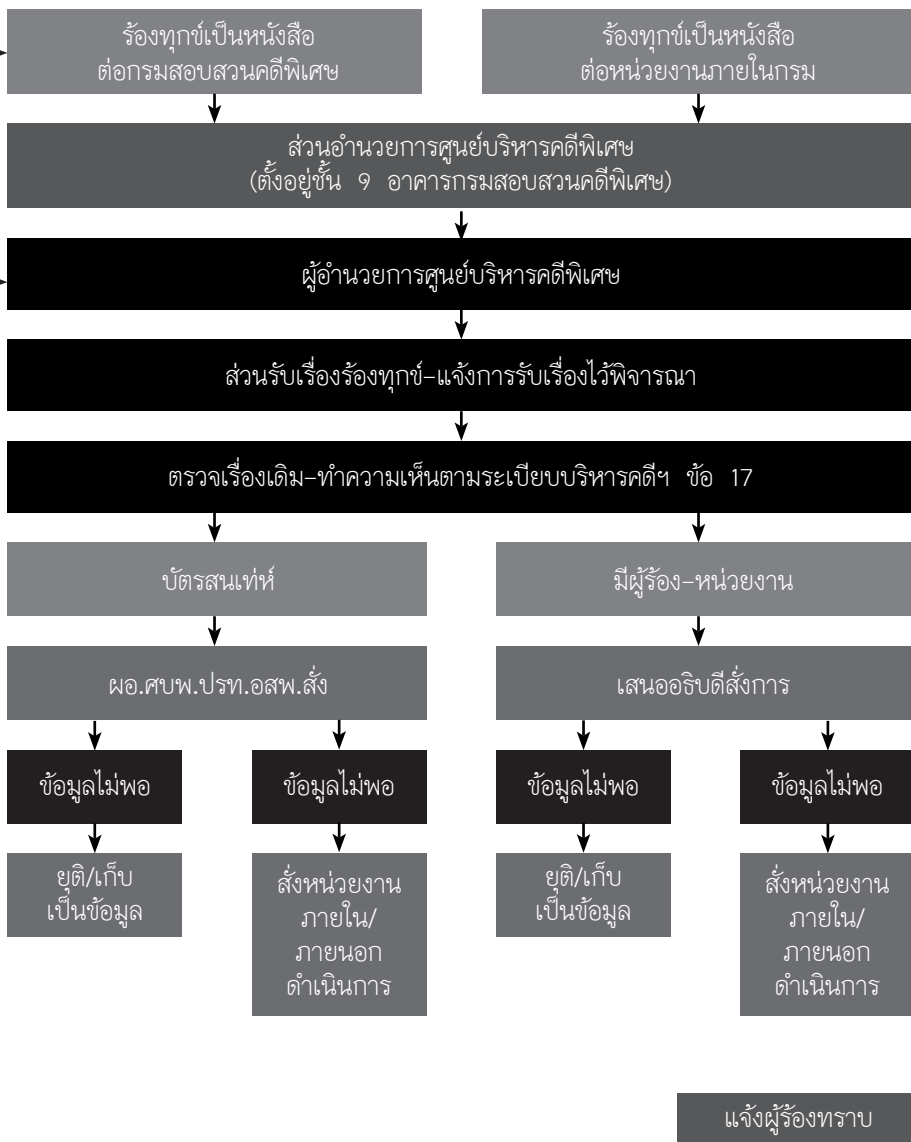


นรุพร บุญยะกร  
พนักงานสอบสวนคดีพิเศษชำนาญการพิเศษ  
ผู้อำนวยการศูนย์เครือข่ายและพันธมิตรภาคประชาชน

# กระบวนการงานเกี่ยวกับการรับเรื่องร้องทุกข์

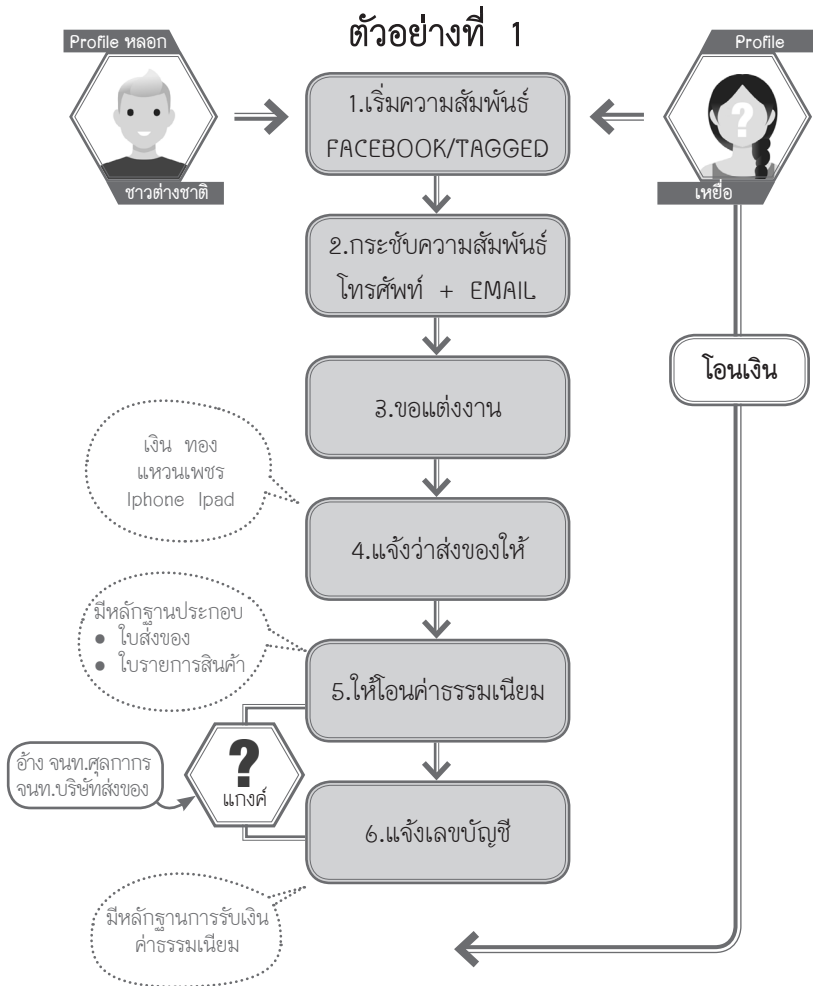


# เกี่ยวกับงานคดีของกรมสอบสวนคดีพิเศษ

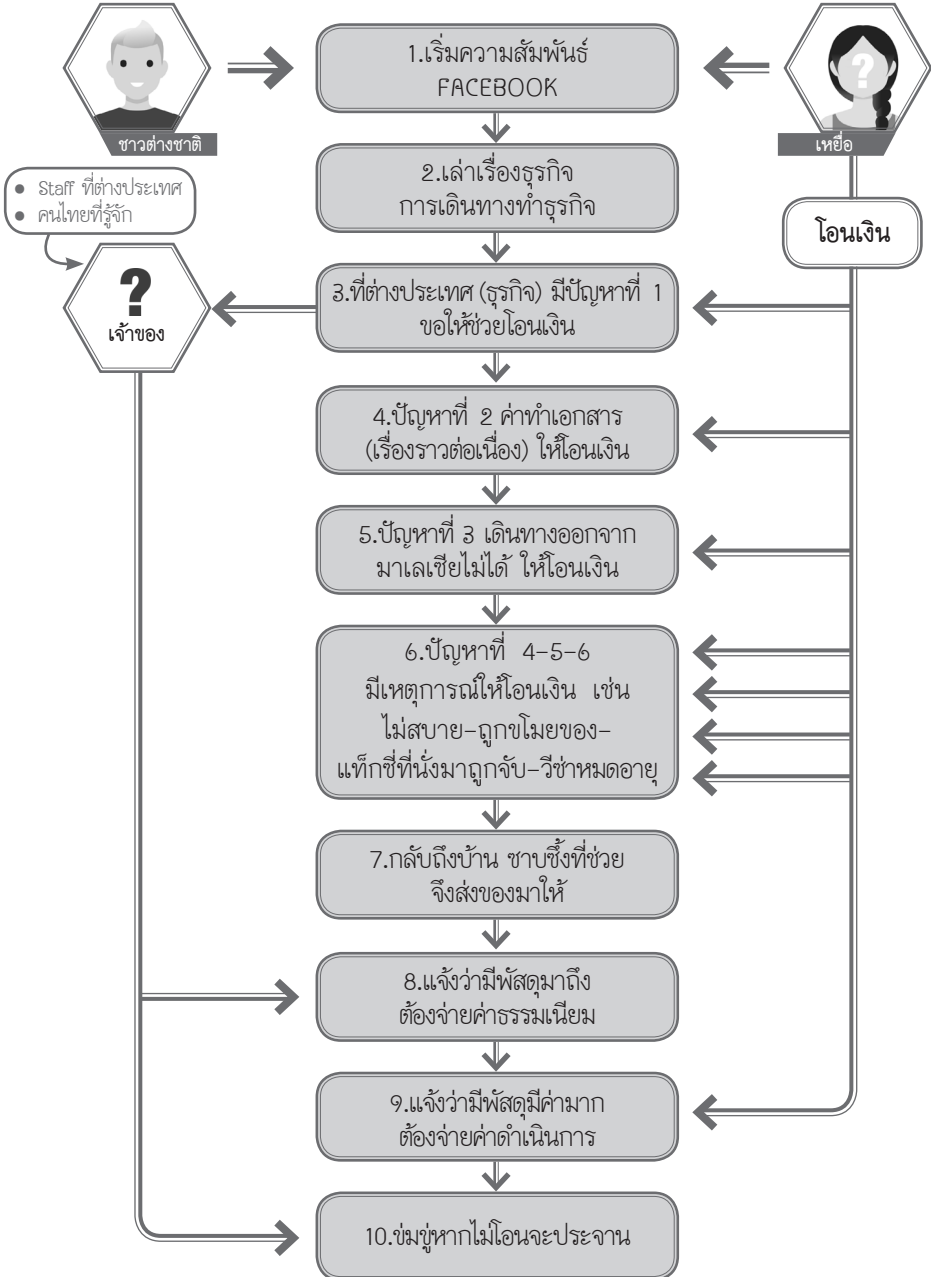


# รู้ทันการหลอกลวงทางอินเทอร์เน็ตของชาวต่างชาติ

พฤติกรรมหลอกลวงของชาวต่างชาติ (Scammer) ทาง Social (โซเชียล) Facebook (เฟสบุ๊ค) Line (ไลน์) Instagram (อินสตาแกรม) ในการหลอกลวงหญิงไทย จะมีรูปแบบหลักอยู่ 2 รูปแบบ ซึ่งขึ้นอยู่กับเหยื่อแต่ละคน ว่าจะถูกชาวต่างชาติ (Scammer) ยกเรื่องเหตุการณ์ใดขึ้นมาแอบอ้าง



## ตัวอย่างที่ 2



## การเดินทางของเครือข่ายดีเอสไอ

เดิมการทำงานภายในมีการแลกเปลี่ยนข่าวสารกันภายในองค์กรเพื่อการพัฒนา แต่มิได้หมายความว่า การแลกเปลี่ยนข่าวสารกันภายในจะสามารถช่วยแก้ไขการดำเนินงานได้ทั้งหมด หน่วยงานพัฒนาเอกชนหรือหน่วยงานของรัฐ ต่างทำหน้าที่ของตน ไม่เกี่ยวข้องกัน เพื่อให้หน่วยงานของตนอยู่รอด แม้จะมีการทำงานที่ซ้ำซ้อนกันในแต่ละพื้นที่ก็ตาม แต่หน่วยงานก็มีการส่งข่าวสารข้อมูลไหลเวียนกันอยู่ภายในหน่วยงานของตน และข้อมูลข่าวสารมีค่อนข้างจำกัด การทำงานใช้แนวทางหลักการเฉพาะที่เคยใช้อย่างใดอย่างหนึ่ง เป็นไปตามนโยบายขององค์กร มิได้มีหรือไม่เคยติดต่อช่วยเหลือกิจการของกันและกัน ไม่เคยให้คำปรึกษาหารือซึ่งกันและกันก็มิใช่ummมากมาย การทำงานลักษณะเช่นนี้ เมื่อต้องการที่จะพัฒนา ทั้งทางเทคโนโลยี การฝึกอบรม การวิจัย ข้อเสนอโครงการ หรืออื่นๆที่เกี่ยวข้องในกิจกรรมการพัฒนาบุคคล หรือองค์กรก็จะใช้สิ่งต่างๆที่พอจะหาได้ใกล้มือ และอาจมีการออกแบบใหม่ หรือสร้างขึ้นมาใหม่ ถ้าจำเป็น ซึ่งต้องเสียเวลาดำเนินการนาน สามารถช่วยแก้ปัญหาข้างต้นได้ แลกเปลี่ยนข้อมูลข่าวสาร รวมทั้งบทเรียนและประสบการณ์กับบุคคลหรือองค์กรที่อยู่นอกหน่วยงานหรือองค์กรของตน มีความร่วมมือซึ่งกันและกัน การจำแนกเครือข่ายที่ดำเนินงานในพื้นที่หนึ่ง มีทั้งเครือข่ายระดับประเทศ เครือข่ายระหว่างประเทศ เครือข่ายระดับภูมิภาค เครือข่ายระดับจังหวัด ระดับตำบล ระดับหมู่บ้าน เป็นไปตามสภาพของความจำเป็น หรือความสำคัญของพื้นที่ หรือระดับปัญหาที่เกิดขึ้นก็ได้ ความเป็นจริงแล้วการสร้างเครือข่ายที่แท้จริงเพื่อการแลกเปลี่ยนข้อมูลข่าวสารระหว่างสมาชิก และการแบ่งปันข้อมูลข่าวสาร อาทิ ข้อมูลด้านวิจัยศึกษา ฝึกอบรม ด้านอาชญากรรม ด้านเทคโนโลยี เครื่องมือในการประกอบอาชีพ หรือบางเครือข่ายก่อตั้งเพื่อสร้างจิตสำนึกร่วมกันทางสังคม และหรือเพื่อผลักดันการกำหนดนโยบายของรัฐ เพื่อพิทักษ์ผลประโยชน์ของพื้นที่ ชุมชนหลายแห่งมีวัตถุประสงค์หลายด้าน ทั้งแลกเปลี่ยนข้อมูลข่าวสาร ทั้งร่วมมือกันในการจัดการฝึกอบรมและวิจัย รวมทั้งผลักดันนโยบายของรัฐการจัดการเครือข่าย รูปแบบของเครือข่าย มีทั้งการกระจาย และรวมศูนย์อำนาจ หรือมีองค์กรเป็นแกนหลัก โดยมีการส่งข่าวถึงกันผ่านองค์กรแกนนำ โดยเน้นการติดต่อกันโดยตรงระหว่างสมาชิก ถ้าไม่เป็นทางการจะมีการส่งข่าวเป็นระดับ ซึ่งทั้งนี้จะมีการพัฒนาจนเป็นศูนย์มากขึ้น การก่อตั้งเครือข่ายที่เป็นการวางแผนของหน่วยงานราชการ การร่วมมือขององค์กรระหว่างประเทศ องค์กรพัฒนาเอกชน หรือหน่วยงานภาคเอกชนที่ให้การอุดหนุนเงินทุนเครือข่ายต้องมีการวางรากฐาน การก่อตั้งต้องอยู่บนพื้นฐานของการมีส่วนร่วมอย่างเข้มแข็งและการติดต่อสัมพันธ์กันของสมาชิกที่ต่างก็มีอำนาจอิสระของตน

## ผลการทำงานเราได้ประโยชน์ร่วมกันของเครือข่ายดีเอสไอ

การทำงานของเราจะเห็นผลจากผลงานที่สมาชิกดำเนินการ ส่วนประโยชน์ระยะยาวจะเกิดในรูปของประสิทธิภาพของการวิจัยและพัฒนา การถ่ายทอดวิธีการทำงานและระบบที่เกี่ยวข้อง ซึ่งเครือข่ายที่เกิดจากการพัฒนามีประโยชน์หลายประการขึ้นอยู่กับวัตถุประสงค์ของสมาชิก และกิจกรรมมีดังนี้ มีการแลกเปลี่ยนข้อมูลข่าวสาร ความรู้ ทักษะ และประสบการณ์ เครื่องมือ และสื่อผ่านการประชุม การทดลองปฏิบัติการ การประชาสัมพันธ์ รวมทั้งการให้ความร่วมมือกันในการดำเนินโครงการ การแบ่งปันทักษะและประสบการณ์ให้แกกัน ทั้งที่เป็นบุคคลหรือองค์กร มีการแลกเปลี่ยนข้อมูลข่าวสาร และการประสานงานและการทำงานที่ไม่ซ้ำซ้อน มีการพัฒนาก้าวหน้า รวดเร็ว และส่งผลต่อสังคมในวงกว้างยิ่งขึ้น สามารถเชื่อมโยงการติดต่อสื่อสารของกลุ่มคน บุคคลที่มาจากต่างระดับ ต่างองค์กร มีวิธีการทำงาน การจัดการองค์กร ให้มีการทำงานที่สอดคล้องกัน เข้าด้วยกันได้อย่างมีประสิทธิภาพ เกิดความเข้าใจกันมากขึ้น นำไปสู่การทำงานร่วมกัน เพื่อประโยชน์ของทุกฝ่าย เครือข่ายที่มาต่างกัน ความคิดต่างกัน แต่สามารถตอบสนองความต้องการเดียวกัน สามารถสร้างความต้องการของวัตถุประสงค์เดียวกัน เสนอต่อรัฐและได้รับการสนองตอบจากรัฐ และช่วยชี้ปัญหาและประเด็นการพัฒนาที่ซับซ้อนของชุมชน สร้างความสนใจและชี้ให้เห็นปัญหาที่แท้จริง และสร้างความน่าสนใจจากที่เคยเป็นศูนย์ไปตามระดับจนถึงความสนใจที่เป็นที่ยอมรับในเวทีที่ถูกต้องการที่ผู้ประสานงานหรือเลขานุการ คณะทำงาน และคณะกรรมการ จะมีการดำเนินการในกิจกรรมเพื่อรวมอำนาจเริ่มควบคุมเข้ามาดำเนินการมากกว่าการประสานงานและการดำเนินในกิจกรรมของสมาชิก ซึ่งลักษณะเช่นนี้จะไม่ได้รับการตอบสนองอย่างแท้จริง ขณะที่ผู้ประสานงาน เลขานุการ หรือคณะกรรมการเริ่มมีการเข้ามายึดพื้นที่ ทั้งทางการติดต่อสื่อสาร การประสานงาน การส่งข่าวหรือจดหมายข่าวทั้งหมด สมาชิกบางคนจะรู้สึกเหนื่อยหน่าย และเริ่มอ่อนแอ บางครั้งไม่สามารถรู้ได้ เพราะฝ่ายเลข หรือสำนักงานมีกิจกรรมที่เข้มแข็ง แต่ทั้งนี้เป็นช่วงที่ต้องระวังมากที่สุด เพราะทั้งฝ่ายผู้ประสานงานจะเริ่มเอียงเข้า การติดตามและประเมินผลมีน้อยมาก เนื่องจากโครงสร้างอยู่อย่างหละหลวม ระบบโครงสร้างไม่ชัดเจน การประเมินผลจะไม่สามารถทำได้ครอบคลุม บางครั้งการประเมินที่เป็นรูปแบบการวิพากษ์ มักไม่ได้รับการยอมรับของเครือข่าย เพราะอาจจะทนต่อเสียงการวิพากษ์ไม่ได้ บางครั้งการประเมินอาจออกมาในรูปแบบของการสำรวจความคิดเห็นของสมาชิก ทบทวนข้อมูลข่าวสารที่มีและหลักฐานการเปลี่ยนแปลง การตรวจสอบข้อมูลจากกลุ่มเพื่อนและบันทึกการตีพิมพ์เผยแพร่และการอ้างอิง บางแห่งใช้การประเมินภายในแบบมีส่วนร่วม การวิเคราะห์ข้อจำกัดและโครงการจากบุคคลภายนอก แม้บางครั้งผลการประเมินจะออกมาในทางบวก แต่มิได้หมายความว่าผลที่ได้นั้นมีความสำเร็จตามที่ตั้งไว้ไม่ ข้อมูลเชิงปริมาณสามารถใช้ได้ในการวัดผลการดำเนินงาน อาจะวัดและประเมินจากจำนวนจดหมายข่าว จำนวนจดหมายตอบรับ การจัดการประชุม ฯลฯ แต่ตัวเลขเหล่านั้นไม่ได้บ่งบอกถึงคุณภาพสมาชิกที่แข่งขัน จำนวนสมาชิก 100 คน ย่อมดีกว่าสมาชิกจำนวน 1,000 คน ในบัญชีรายชื่อการจัดการประชุมเชิงปฏิบัติการที่เข้มข้นเพียง 1 ครั้ง หรือการเผยแพร่ข่าวสารที่มีคุณค่าต่อสมาชิกย่อมดีกว่าการประชุมเรื่องเดิมๆ ที่เดิม การประเมินผลจึงเป็นเรื่องยาก

## แล้วเราจะสร้างเครือข่ายเพื่ออะไร

การจัดตั้งเครือข่าย ต้องมีวัตถุประสงค์ที่ชัดเจน มีการกำหนดทิศทางการกิจกรรมหลัก และประเภทของบุคคลและองค์กรที่จะเข้ามาเป็นสมาชิกที่แข็งแกร่ง การกำหนดวัตถุประสงค์ควรให้สมาชิกจำนวนมากมีส่วนร่วมในกระบวนการกำหนดด้วย เพื่อป้องกันการครอบงำจากกลุ่มคนบางกลุ่ม รวมทั้งสามารถที่จะเป็นหุ้นส่วน และดำเนินการร่วมกันได้

การดำเนินกิจกรรมเครือข่าย ต้องมีการประเมิน หรือทบทวนกิจกรรมทุกระยะ เพื่อให้ได้ทราบว่า ผลการดำเนินการนั้นบรรลุวัตถุประสงค์ และมีสิ่งใดที่ต้องการดำเนินการ กิจกรรมทุกครั้งทุกกิจกรรมมีความชัดเจน สร้างความน่าสนใจ และดึงดูดการทำงานให้มากขึ้น การดำเนินกิจกรรมที่เป็นลักษณะธรรมดา ซ้ำ และไม่น่าสนใจ จะไม่ค่อยสามารถเรียกร้องความตื่นตัวสนใจได้มาก ทั้งนี้การดำเนินกิจกรรมทุกครั้งอาจเป็นแนวคิดของผู้เป็นสมาชิกเอง หรือร่วมกันคิดและแลกเปลี่ยน ร่วมมือกัน

การดำเนินกิจกรรมอย่างต่อเนื่อง จะสามารถทำให้ความสัมพันธ์ทั้งกลุ่ม แกนนำเลขฯ คณะทำงานประสานกันอย่างต่อเนื่อง มีแนวคิด และวิธีการทำงานจากการประชุมและปรึกษาหารือกันอย่างต่อเนื่อง เกิดความแน่นแฟ้น และร่วมกันดำเนินงานร่วมกัน

เมื่อเกิดความสัมพันธ์ และความต่อเนื่อง ผลที่ตามมาคือความสำเร็จที่ดำเนินการร่วมกันกระบวนการตัดสินใจ การเลือกกิจกรรมและวิธีการทำงานควรดำเนินไปในลักษณะประชาธิปไตย และทำให้สมาชิกรู้สึกได้ว่าพวกเขาสามารถมีบทบาทในการตั้งกล่าว ควรเปิดทางให้เกิดการมีส่วนร่วมในวงกว้างอาจกำหนดกรอบอย่างไม่เป็นทางการหรือไม่มีลักษณะบังคับ ให้สมาชิกและองค์กรแกนนำสามารถแลกเปลี่ยนข้อมูลข่าวสาร และแสดงความคิดเห็น วิพากษ์วิจารณ์ คัดค้านและมีส่วนร่วมในกระบวนการตัดสินใจและการดำเนินงานโดยให้เกียรติทุกคนเป็นหุ้นส่วน เกิดความร่วมมือนำไปสู่ความสำเร็จ

### เราทำอะไรกัน

เครือข่ายที่มีแกนนำและองค์กรเป็นผู้สนับสนุนย่อมทำให้เกิดแนวคิดการทำงานอย่างมีจุดมุ่งหมายมีทิศทางเดียวกัน อาชญากรรมคดีพิเศษ เป็นคำถามหลักที่นำแนวคิดการเฝ้าระวังของอาชญากรรมคดีพิเศษ มาคบคิดร่วมกัน มาวางแผน มาดำเนินการ โดยใช้วิถีของชุมชน เป็นกลไกในการขับเคลื่อน มีทิศทางและเป้าหมาย คือความเชื่อมั่นในองค์กรภาคประชาชน ในการจัดการปัญหาและพัฒนาสังคมร่วมกัน

- อดความรู้ผ่านเวทีถ่ายทอดความรู้ เพื่อให้เครือข่ายมีความรู้ ความเข้าใจในกระบวนการของกฎหมายที่เป็นภารกิจของกรมสอบสวนคดีพิเศษ เพื่อให้กระบวนการขับเคลื่อนที่ลงสู่ชาวบ้านหรือเครือข่ายได้เข้าใจและสะท้อนปัญหาออกมาอย่างถูกต้องจากองค์ความรู้ที่ได้รับ
- การประชุมชี้แจง แลกเปลี่ยนความคิดเห็น เพื่อถ่ายทอดประสบการณ์การเฝ้าระวังร่วมกัน มีข้อเสนอแนะและวิธีการของแต่ละชุมชนมาแลกเปลี่ยน เพื่อนำวิธีการที่สามารถดำเนินการได้ไปปรับใช้



- การสร้างความเชื่อมั่นร่วมกัน ในการแก้ไขปัญหาที่เกิดขึ้นในปัจจุบันต้องอาศัยความเข้าใจอันดีต่อกัน ร่วมกันทำงานแบบพันธมิตร ใช้การมีส่วนร่วมอย่างแท้จริง เปิดโอกาสยอมรับวิธีการและความคิดเห็นที่หลากหลาย การแก้ไขปัญหาคือการเรียนรู้ และการเรียนรู้จะนำมาซึ่งการจัดการกับปัญหา เมื่อเราวิเคราะห์ปัญหาร่วมกัน จะทำให้เครือข่ายเฝ้าระวังรับปัญหาและวางกฎร่วมกัน มีข้อตกลงร่วมกัน DSI จะเป็นผู้ผลักดันแผนและเสริมสร้างความเข้าใจ ทุกคนล้วนมีจิตสำนึกร่วมกัน

## ทบทวนตัวเองบ่อยๆ

- รู้จักเครือข่ายอย่างอิสระ ปราศจากการครอบงำ
- แบ่งปัน เกื้อกูล และช่วยเหลือ
- สร้างเงื่อนไขอย่างมีส่วนร่วม
- มองเครือข่ายและมองตัวเอง
- วิเคราะห์ปัญหาและแก้ไขปัญหาระยะยาว
- หมั่นวิจัยชุมชน เพื่อหาทางพัฒนา
- ทำอย่างไรแล้วมีความสุข ไม่หวังผลตอบแทน สร้างความท้าทาย ซึมซับ และผูกพัน เชื่อมั่นพลังของเครือข่าย

## พัฒนาตัวเองบ้างนะ

- จัดทำข้อมูลหมู่บ้าน/ชุมชนอย่างสมบูรณ์
- ศึกษาดูงานที่มีประสิทธิภาพ
- มีกิจกรรมร่วมกันอย่างสม่ำเสมอ
- พัฒนาแนวทางและแนวคิด
- ขยายผลให้เป็นเครือข่ายฯต้นแบบ
- มีช่องทางที่หลากหลายมีความปลอดภัยทั้งสองฝ่าย
- วางระบบข้อมูลเพื่อดำเนินการ มีเส้นทางข้อมูลที่จะได้รับการดำเนินการ

## เมื่อพื้นที่มีปัญหาแบบชาวบ้าน

- สสำรวจข้อมูลในเชิงลึก และรวบรวมข้อมูล เพื่อวิเคราะห์ปัญหา
- ค้นหาแกนนำจากเวทีประชาคม
- พัฒนากลไกการเฝ้าระวัง (ตั้งจุดสกัด) เติมนเวรยาม อบรมกลุ่มเสี่ยง รณรงค์ประชาสัมพันธ์
- สรุปแผนการดำเนินงานทำงานร่วมกันกับแกนนำที่มีจิตอาสา และร่วมสร้างพัฒนากลไกในการทำงานในพื้นที่ มีส่วนร่วมชุมชนและร่วมกันแก้ปัญหาในชุมชนพัฒนาความคิดของตนเองในการทำงาน และแลกเปลี่ยนความคิดเห็นกับผู้ที่มีประสบการณ์ด้านต่างๆ และอย่าลืมนพัฒนาศักยภาพของเครือข่ายเสริมทักษะให้เข้มแข็ง

## เครือข่ายจะยืนยาว เมื่อเราได้เดินตามแนวทางนี้

- พัฒนาศาสตร์ศาสตร์ภาคประชาชน สร้างกลไก ภาคจังหวัด อำเภอ ตำบล
- บุรณาการและขยายผลอย่างเป็นระบบ
- เสริมศักยภาพและพัฒนาอย่างต่อเนื่อง
- พัฒนาระบบข้อมูล และรายงานผล
- อบรมเสริมความรู้เพื่อเป็นเครื่องมือการทำงาน
- จัดสรรทรัพยากรการทำงานเครือข่ายการเฝ้าระวังให้เหมาะสม
- ส่งเสริมการมีส่วนร่วมอย่างเสมอภาคและเท่าเทียม
- หมั่นเยี่ยมเยียนสร้างกิจกรรมที่หลากหลาย
- ยึดมั่นและแลกเปลี่ยนหัวใจร่วมกัน
- ผูกสัมพันธ์ รักในเกียรติ และดูแลอย่างญาติมิตร

## อย่าลืมนะ การรักษาเครือข่ายยาก แต่เราก็ทำ

- เรามีกิจกรรมอย่างต่อเนื่อง
- เรารักษาสัมพันธภาพที่ดีต่อกัน และระหว่างสมาชิกเครือข่าย
- เรากำหนดกลไกสร้างรายการจริงใจ
- เราจัดหาทรัพยากรสนับสนุน
- เราให้ความช่วยเหลือแก้ปัญหา
- เราสร้างผู้นำรุ่นใหม่อย่างต่อเนื่องและเมื่อเรารักษากันและกันได้ เราจึงช่วยกันรักษา และเฝ้าระวังคดีพิเศษอย่างเข้มแข็ง และเราจะร่วมกันดูแลผลประโยชน์ของประเทศชาติอย่างยั่งยืน

คู่มือการสร้างเครือข่ายเฝ้าระวัง  
อาชญากรรมคดีพิเศษ 2553  
ศูนย์เครือข่ายดีเอสไอ  
นฐพร บุญยะกร



## DSI Application เข้าถึงความยุติธรรมง่ายๆ ผ่านระบบปฏิบัติการแอนดรอยด์

การเข้าใช้แอปพลิเคชันนั้นผู้ร้องเรียนต้องเข้ายื่นเรื่องร้องทุกข์ที่กรมสอบสวนคดีพิเศษและผลการตรวจสอบมีมูลจนได้รับอนุมัติเป็นคดีพิเศษ โดยดีเอสไอจะจัดส่งรหัสเข้าใช้ดีเอสไอแอปพลิเคชันเป็นตัวเลข 6 หลักให้ผู้มีส่วนได้ เสียทางไปรษณีย์อิเล็กทรอนิกส์หรืออีเมลพร้อมแนะนำวิธีการใช้แอปพลิเคชันนี้ ซึ่งมีช่องทางให้ผู้ร้องเรียนสามารถแสดงความคิดเห็น รวมถึงสอบถามข้อมูลได้อีกด้วยโดยวิธีการตรวจสอบข้อมูลในดีเอสไอแอปพลิเคชันสามารถทำได้อย่างง่ายตาย โดยทำการใส่รหัสอ้างอิง 6 หลักที่ได้รับจากกรมสอบสวนคดีพิเศษ และตัวเลข 13 หลักของบัตรประชาชนของผู้มีส่วนได้ส่วนเสียกับเรื่องนั้นๆ ก็สามารถเข้าไปตรวจสอบสถานะความคืบหน้าในการดำเนินการของกรมสอบสวนคดีพิเศษหรือดีเอสไอได้โดยไม่ต้องโทรศัพท์มาสอบถามและไม่ต้องเดินทางมาที่กรมสอบสวนคดีพิเศษ เพียงแค่มีอินเทอร์เน็ตก็สามารถตรวจสอบได้ในทันที

ขั้นตอนการเข้าถึงความยุติธรรมผ่าน DSI Application

DSI เพิ่มช่องทางการตรวจสอบสถานะคดีพิเศษ ผ่านระบบ Google Play Store ให้สามารถติดตามสถานะเรื่องร้องเรียนที่ตนเกี่ยวข้องสำหรับผู้ที่เคยยื่นเรื่องร้องทุกข์มาแล้วเพียงค้นหาคำว่า “กรมสอบสวนคดีพิเศษ” ใน Google Play Store

โดยรับชมวีดีอตีตติ้ง ได้ที่

<https://www.dsi.go.th/view.aspxMtid=T0000902>



## รูปกิจกรรมงานเครือข่าย ตั้งแต่ปี พ.ศ. 2552 - ปัจจุบัน











## ภาคผนวก

### บัญชีท้ายพระราชบัญญัติการสอบสวนคดีพิเศษ พ.ศ. 2547

1. คดีความผิดตามกฎหมายว่าด้วยการกู้ยืมเงินที่เป็นการฉ้อโกงประชาชน
2. คดีความผิดตามกฎหมายว่าด้วยการแข่งขันทางการค้า
3. คดีความผิดตามกฎหมายว่าด้วยการธนาคารพาณิชย์
4. คดีความผิดตามกฎหมายว่าด้วยการประกอบธุรกิจเงินทุน ธุรกิจหลักทรัพย์และธุรกิจเครดิตฟองซิเออร์
5. คดีความผิดตามกฎหมายว่าด้วยการเล่นแชร์
6. คดีความผิดตามกฎหมายว่าด้วยการควบคุมการแลกเปลี่ยนเงิน
7. คดีความผิดตามกฎหมายว่าด้วยความผิดเกี่ยวกับการเสนอราคาต่อหน่วยงานของรัฐ
8. คดีความผิดตามกฎหมายว่าด้วยการคุ้มครองแบบผังภูมิของวงจรรวม
9. คดีความผิดตามกฎหมายว่าด้วยการคุ้มครองผู้บริโภค
10. คดีความผิดตามกฎหมายว่าด้วยเครื่องหมายการค้า
11. คดีความผิดตามกฎหมายว่าด้วยเงินตรา
12. คดีความผิดตามกฎหมายว่าด้วยการชดเชยค่าภาษีอากรสินค้าส่งออกที่ผลิตในราชอาณาจักร
13. คดีความผิดตามกฎหมายว่าด้วยดอกเบี้ยเงินให้กู้ยืมของสถาบันการเงิน
14. คดีความผิดตามกฎหมายว่าด้วยธนาคารแห่งประเทศไทย
15. คดีความผิดตามกฎหมายว่าด้วยบริษัทมหาชนจำกัด
16. คดีความผิดตามกฎหมายว่าด้วยการป้องกันและปราบปรามการฟอกเงิน
17. คดีความผิดตามกฎหมายว่าด้วยมาตรฐานผลิตภัณฑ์อุตสาหกรรม
18. คดีความผิดตามกฎหมายว่าด้วยลิขสิทธิ์
19. คดีความผิดตามกฎหมายว่าด้วยการส่งเสริมการลงทุน
20. คดีความผิดตามกฎหมายว่าด้วยการส่งเสริมและรักษาคุณภาพสิ่งแวดล้อม
21. คดีความผิดตามกฎหมายว่าด้วยสิทธิบัตร
22. คดีความผิดตามกฎหมายว่าด้วยหลักทรัพย์และตลาดหลักทรัพย์
23. คดีความผิดตามประมวลรัษฎากร



24. คดีความผิดตามกฎหมายว่าด้วยศุลกากร
25. คดีความผิดตามกฎหมายว่าด้วยภาษีสรรพสามิต
26. คดีความผิดตามกฎหมายว่าด้วยสุรา
27. คดีความผิดตามกฎหมายว่าด้วยยาสูบ
28. คดีความผิดตามกฎหมายว่าด้วยการประกอบธุรกิจของคนต่างด้าว
29. คดีความผิดตามกฎหมายว่าด้วยประกันวินาศภัย
30. คดีความผิดตามกฎหมายว่าด้วยประกันชีวิต
31. คดีความผิดตามกฎหมายว่าด้วยการซื้อขายสินค้าเกษตรล่วงหน้า
32. คดีความผิดตามกฎหมายว่าด้วยการกระทำความผิดเกี่ยวกับคอมพิวเตอร์
33. คดีความผิดตามประมวลกฎหมายที่ดิน
34. คดีความผิดตามกฎหมายว่าด้วยป่าไม้
35. คดีความผิดตามกฎหมายว่าด้วยอุทยานแห่งชาติ
36. คดีความผิดตามกฎหมายว่าด้วยป่าสงวนแห่งชาติ
37. คดีความผิดตามกฎหมายว่าด้วยสงวนและคุ้มครองสัตว์ป่า

# ติดต่อศูนย์เครือข่ายและพันธมิตรภาคประชาชน

นายนิคม สุวรรณรุ่งเรือง

084 751 6526

ผู้อำนวยการสำนักนโยบายและยุทธศาสตร์

Nikomdsi@gmail.com

## • เจ้าหน้าที่ประจำศูนย์

1. นางสาวนฐพร บุญยะกร

081 849 7888, 087 594 3339

ผู้อำนวยการศูนย์เครือข่ายและพันธมิตรภาคประชาชน

Nataporn1307@gmail.com

2. นางกรแก้ว รวีตระกูลไพบูลย์

081 869 8960

Kaewrew@gmail.com

3. นางสาวประภัสสร จันทรสำโรง

087 354 2361

Prasorn\_jan@hotmail.com

4. นางสาวสุดาวีร์ ทองศรี

091 541 9229

Aoise16@gmail.com

5. นายจิรภัทร ระมั่ง

085 994 9551

Hangout.wr@gmail.com

6. นายวีรเกียรติ เหมวิลัย

090 953 0476

F.r.o.l.taliban@hotmail.com

7. นายธงชัย บัวสา

091 082 1873

Louis-091@hotmail.com

8. นายวงศกร สัตตบุศย์

086 070 6037

new.3584-@hotmail.com

9. นางสาววารภรณ์ แสงอรุณ

063 223 6598

varaporn.nannoon@gmail.com



สถานที่ติดต่อ: ศูนย์เครือข่ายและพันธมิตรภาคประชาชน

สำนักนโยบายและยุทธศาสตร์ กรมสอบสวนคดีพิเศษ

ศูนย์ราชการเฉลิมพระเกียรติ 80 พรรษา อาคารรัฐประศาสนภักดี (อาคารบี) ชั้น 8

ถนนแจ้งวัฒนะ แขวงทุ่งสองห้อง เขตหลักสี่ กรุงเทพฯ 10210

โทรศัพท์ 02 142 2769 – 70 โทรสาร 02 143 9021

[www.facebook.com/ศูนย์เครือข่ายฯ ดีเอสไอภาคประชาชน](http://www.facebook.com/ศูนย์เครือข่ายฯ_ดีเอสไอภาคประชาชน)

Line id : Dsinetwork